

OMC



ORGANIZACIÓN
MÉDICA COLEGIAL
DE ESPAÑA

CONSEJO GENERAL
DE COLEGIOS OFICIALES
DE MÉDICOS



Docencia en la FSE en España en tiempos de pandemia Covid-19. **Encuesta a Médicos Tutores y Docentes**

Vocalía Nacional Médicos Tutores y Docentes

Noviembre 2020

Autores

Vocalía Nacional de Médicos Tutores y Docentes,
Organización Médica Colegial de España

Introducción

Debido a la situación sanitaria generada por la pandemia SARS-CoV-2, desde la Vocalía Nacional de Médicos Tutores y Docentes de la OMC creemos que la calidad de la docencia a nuestros residentes está seriamente afectada.

Es por ello que hemos realizado una breve encuesta a nuestros tutores y docentes para poder confirmar el deterioro de la docencia, tanto cuantitativa como cualitativamente, en la Formación Sanitaria Especializada en nuestro país.

El objetivo no es otro que ser capaces de proponer una serie de medidas y soluciones, que sean prácticas y efectivas, para mejorar la calidad de la docencia a nuestros residentes.

Francesc Feliu Villaró

Representante Nacional Vocalía Médicos Tutores y Docentes

Índice

- Metodología
- Resultados globales
- Comparativa Hospital /Primaria
- Comparativa Especialidades Médicas /Quirúrgicas
- Propuestas de mejora
- Conclusiones

Metodología

FICHA TÉCNICA

Encuesta online dirigida a Profesionales Médicos a través de su envío por redes sociales.

Universo

Profesionales Médicos Tutores y Docentes, Jefes de Estudios y de Docencia.

Ámbito

Nacional

Tipo

Online

Cuotas

No se establecieron



Cuestionario

Semiestructurado con una duración media de aprox. 2-3 minutos.

Fecha de campo

Del 22 octubre 2020 al 5 noviembre de 2020

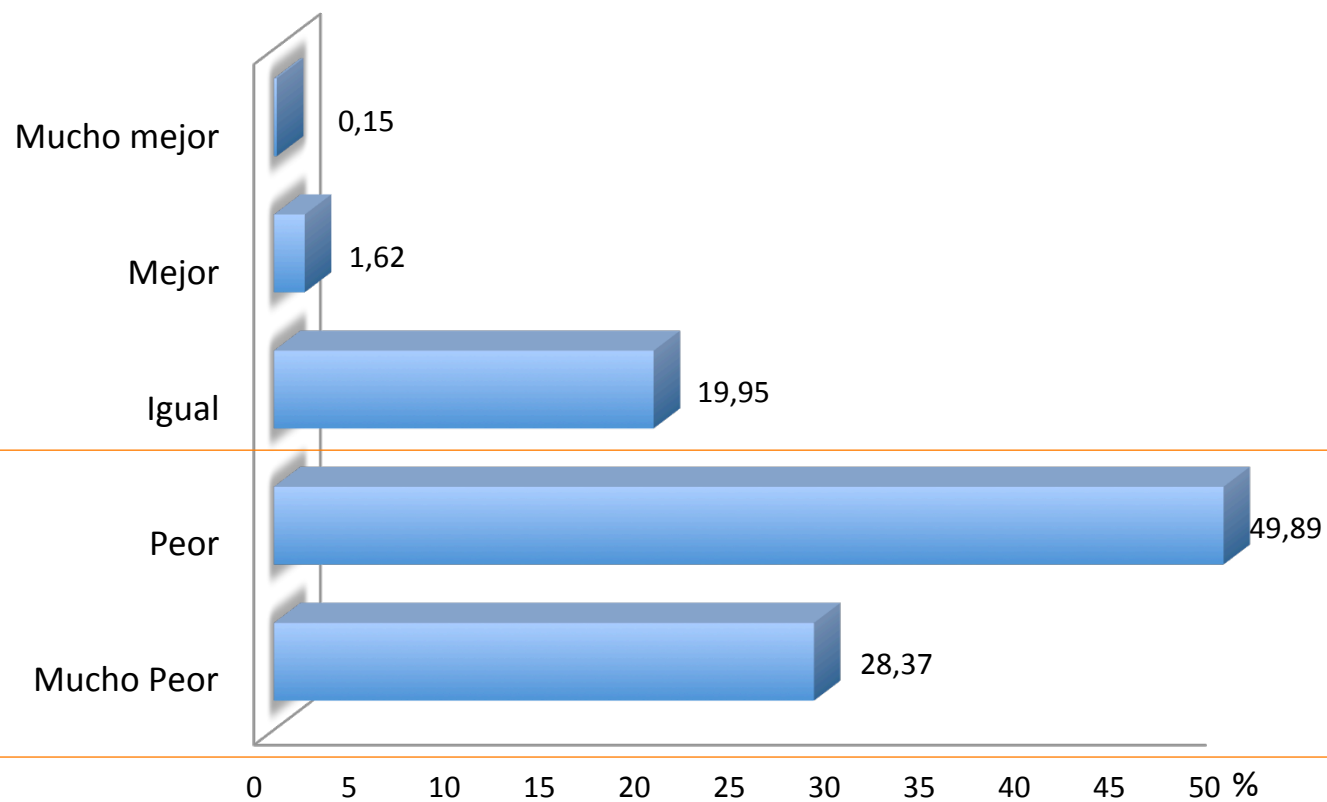
Anonimato y Confidencialidad

Se garantiza el anonimato de las respuestas de los entrevistados que han sido utilizados únicamente en la confección de las tablas estadísticas.

Resultados globales

1. ¿Cómo consideras la docencia a nuestros MIR en este periodo de pandemia?

Cifras en porcentajes

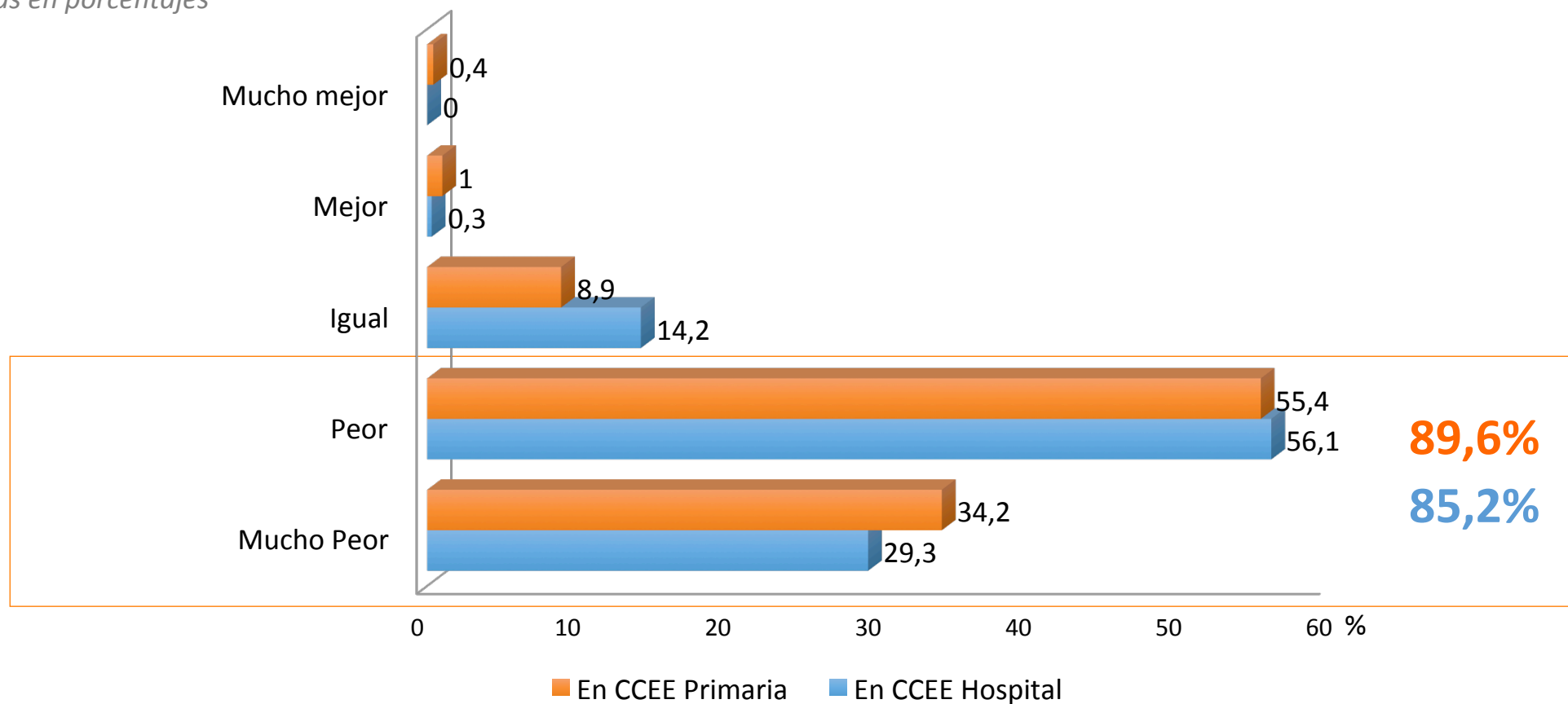


Resultados globales

1.¿Cómo consideras la docencia a nuestros MIR en este periodo de pandemia?

En las CONSULTAS EXTERNAS

Cifras en porcentajes

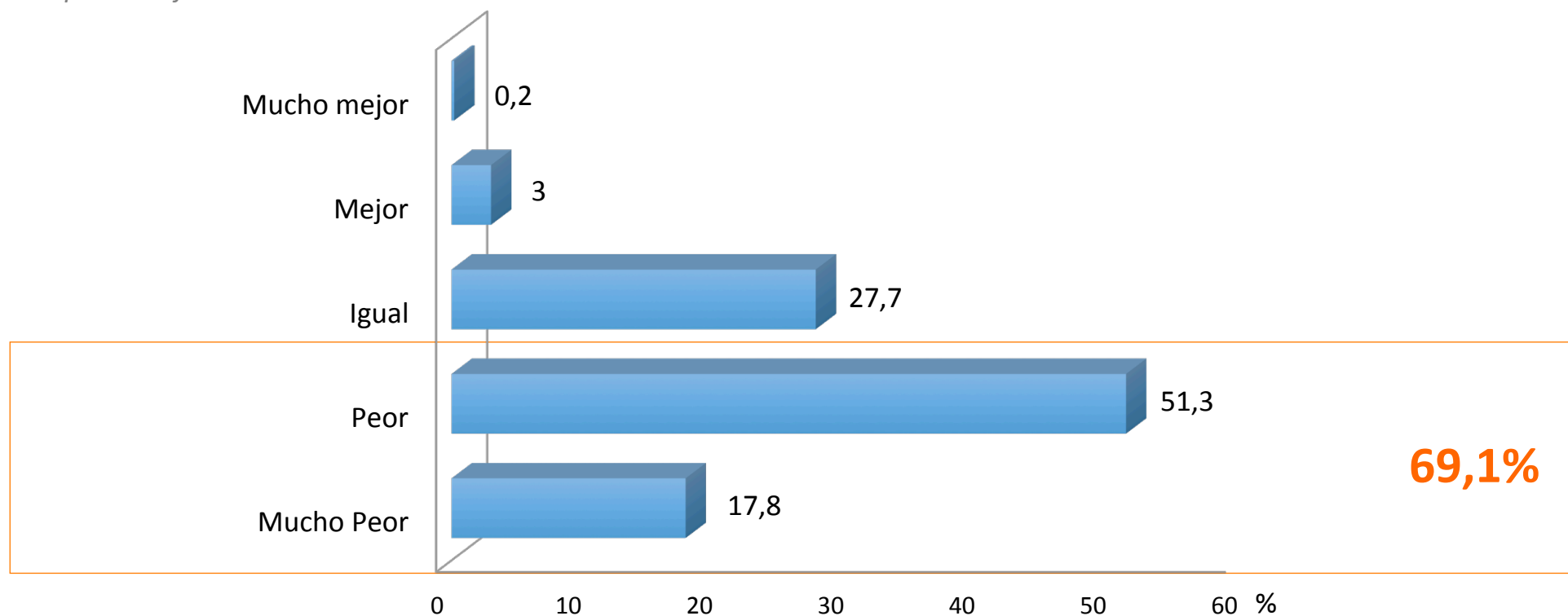


Resultados globales

1. ¿Cómo consideras la docencia a nuestros MIR en este periodo de pandemia?

En áreas de URGENCIAS

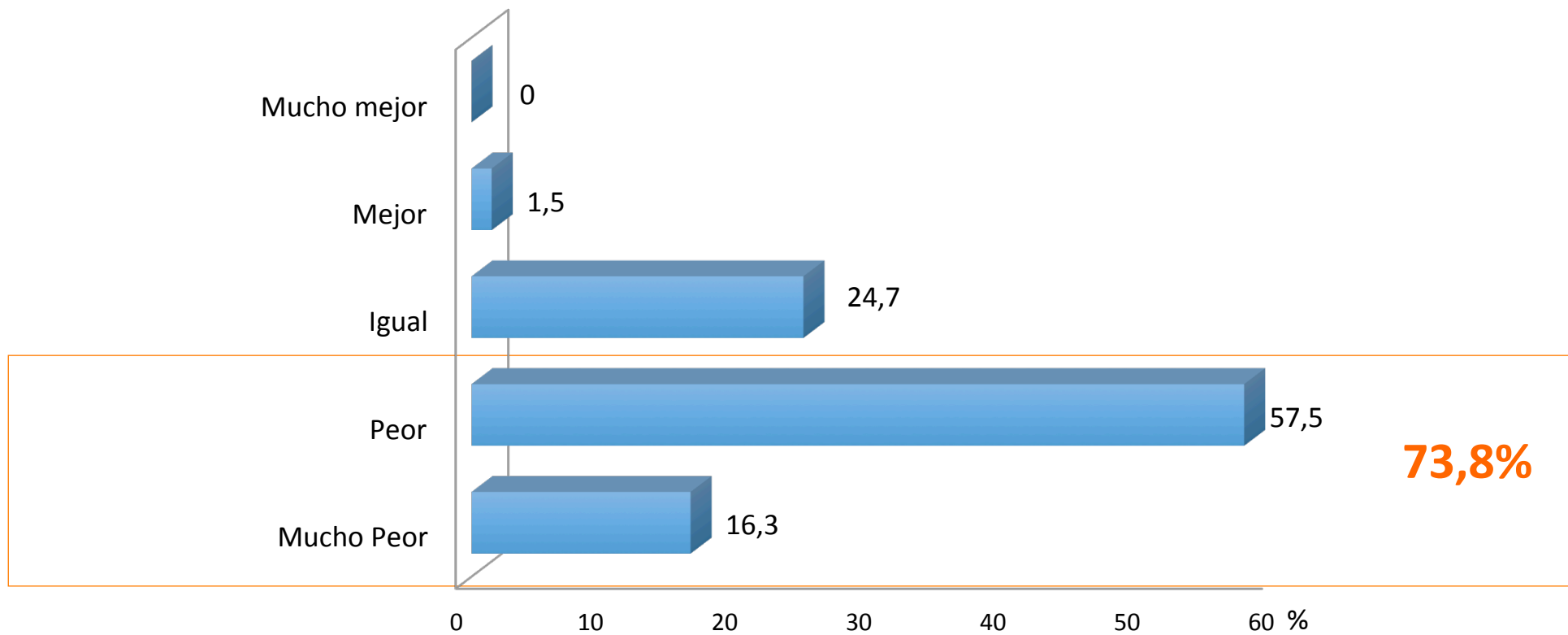
Cifras en porcentajes



Resultados globales

1. ¿Cómo consideras la docencia a nuestros MIR en este periodo de pandemia?
En las PLANTAS DE HOSPITALIZACIÓN

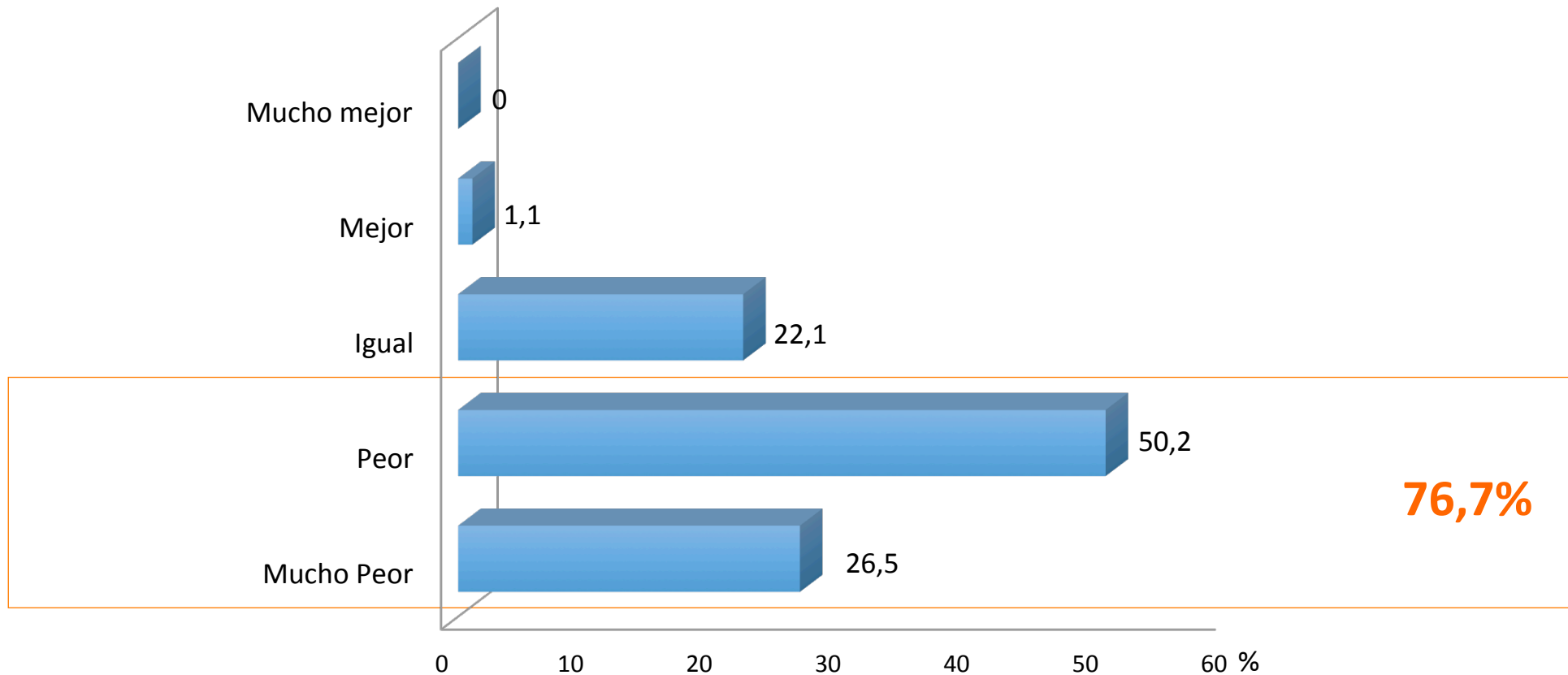
Cifras en porcentajes



Resultados globales

1. ¿Cómo consideras la docencia a nuestros MIR en este periodo de pandemia?
En los QUIRÓFANOS

Cifras en porcentajes

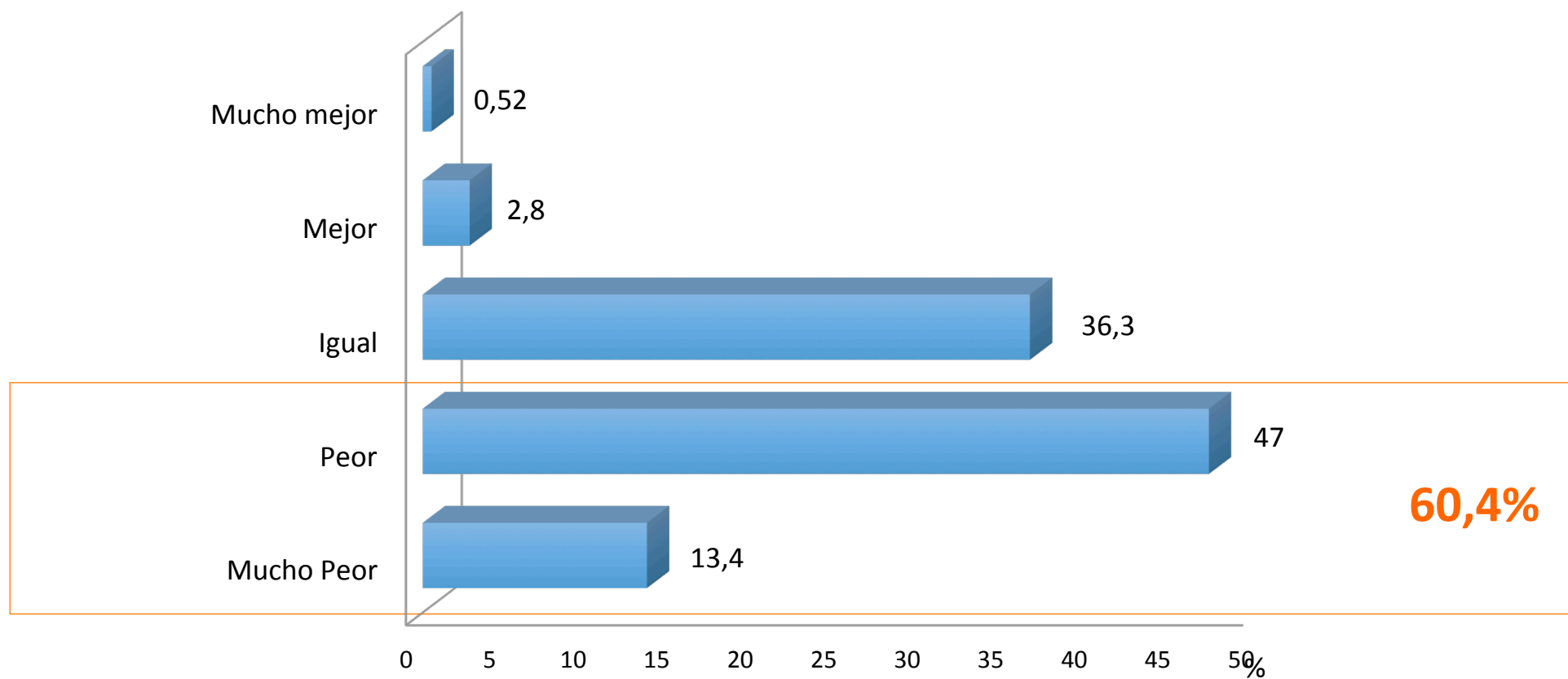


Resultados globales

1. ¿Cómo consideras la docencia a nuestros MIR en este periodo de pandemia?

En las GUARDIAS

Cifras en porcentajes

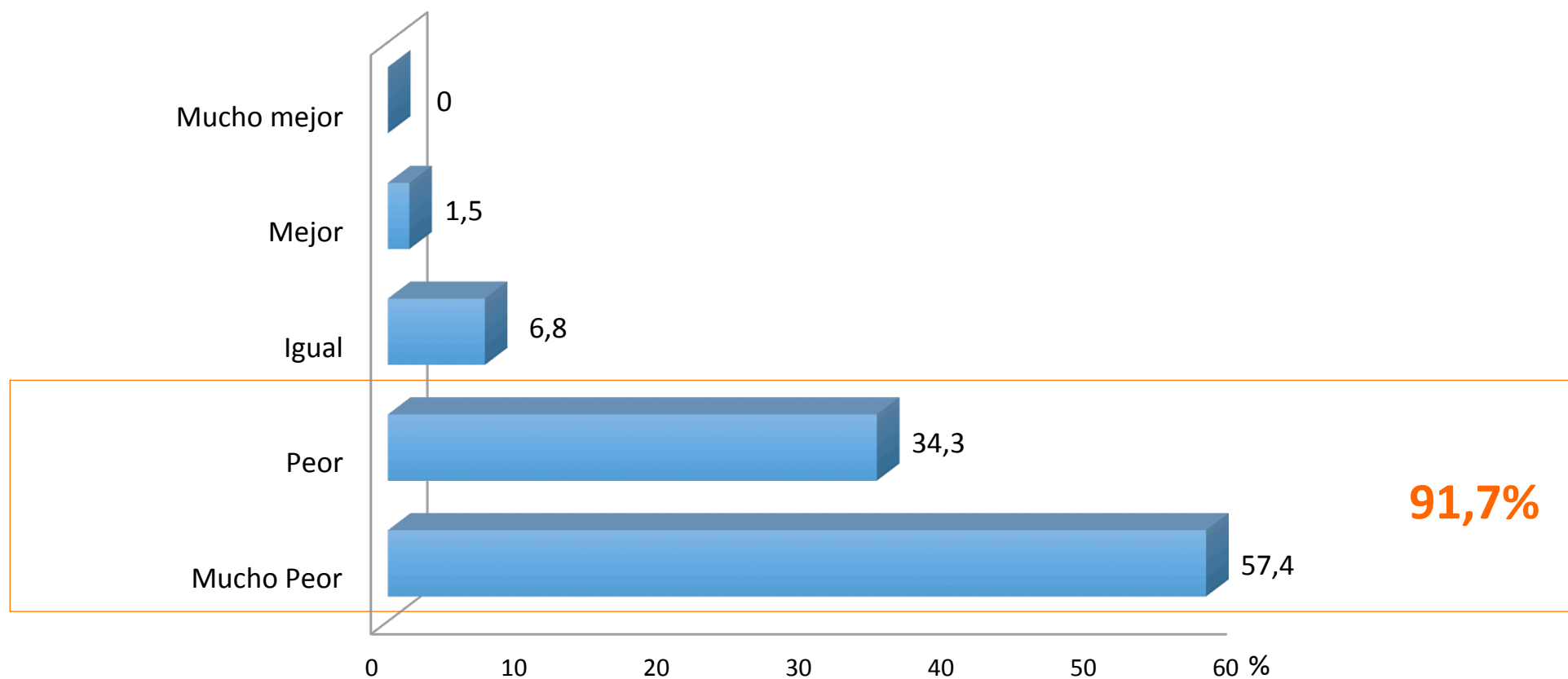


Resultados globales

1. ¿Cómo consideras la docencia a nuestros MIR en este periodo de pandemia?

En relación a las SESIONES CLÍNICAS

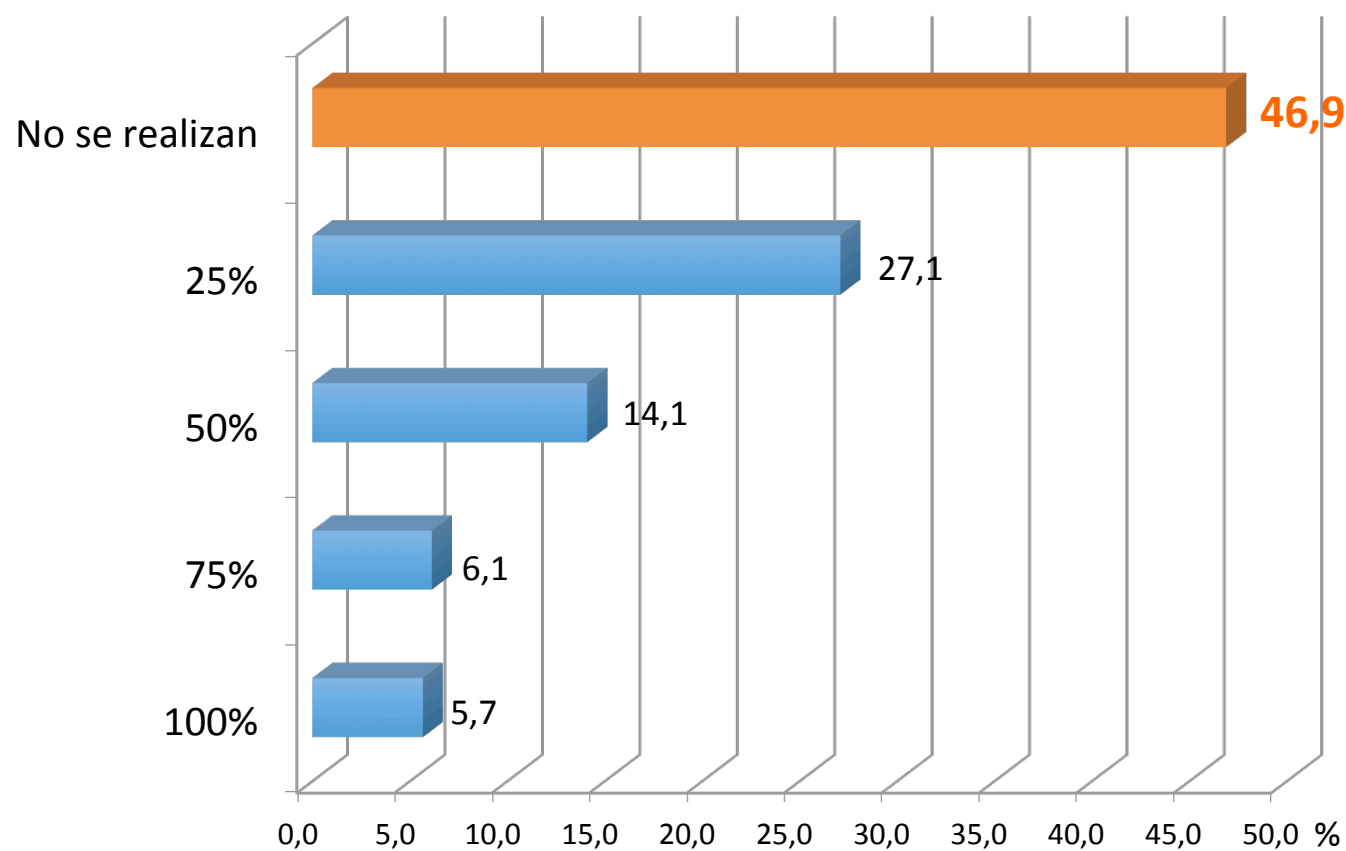
Cifras en porcentajes



Resultados globales

2. Relativo a las sesiones clínicas donde participan los residentes, ¿en qué porcentaje se han mantenido?

Cifras en porcentajes

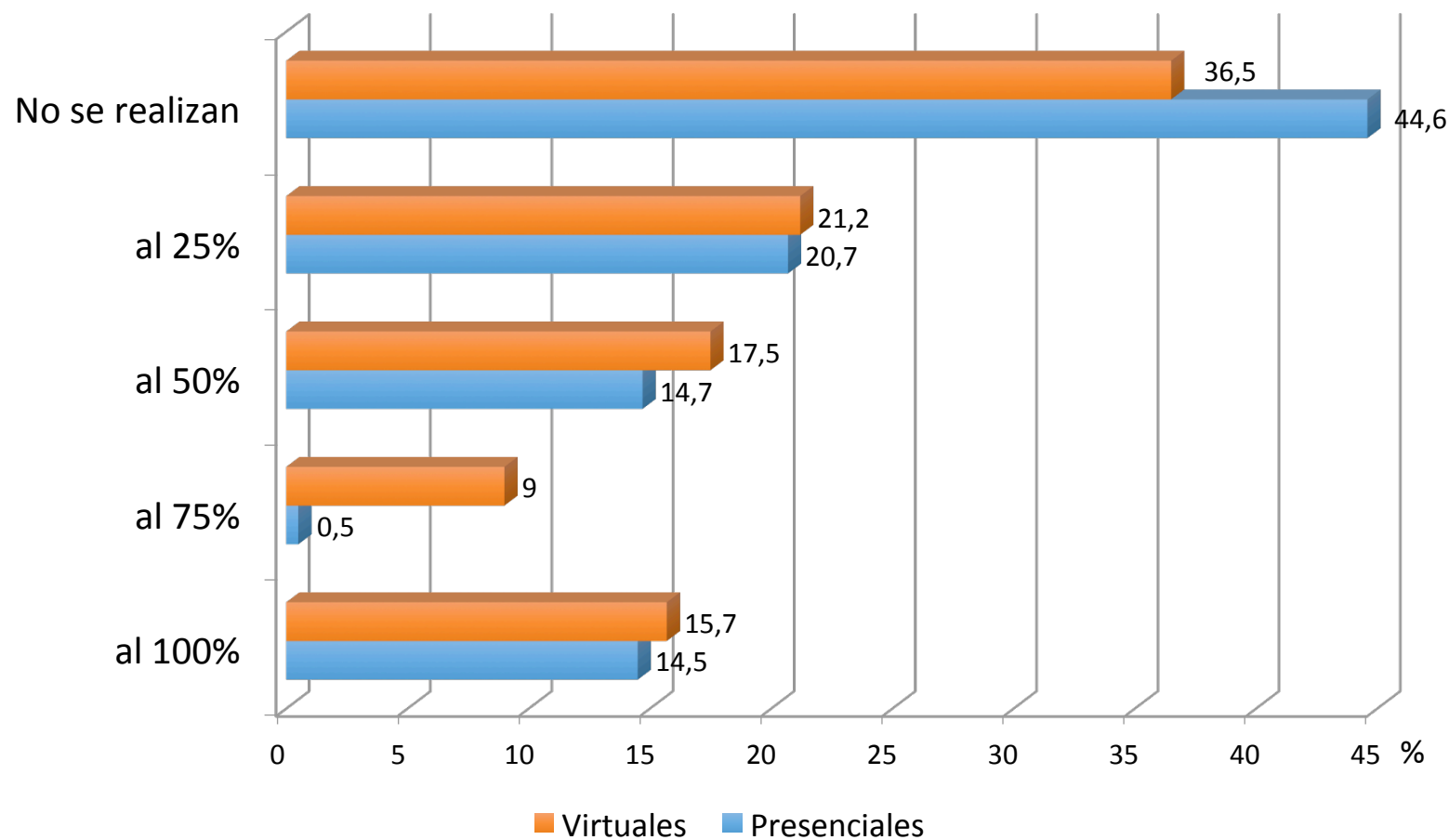


Resultados globales



3. Si se realizan sesiones clínicas, ¿qué tipo de sesiones y en qué porcentaje?

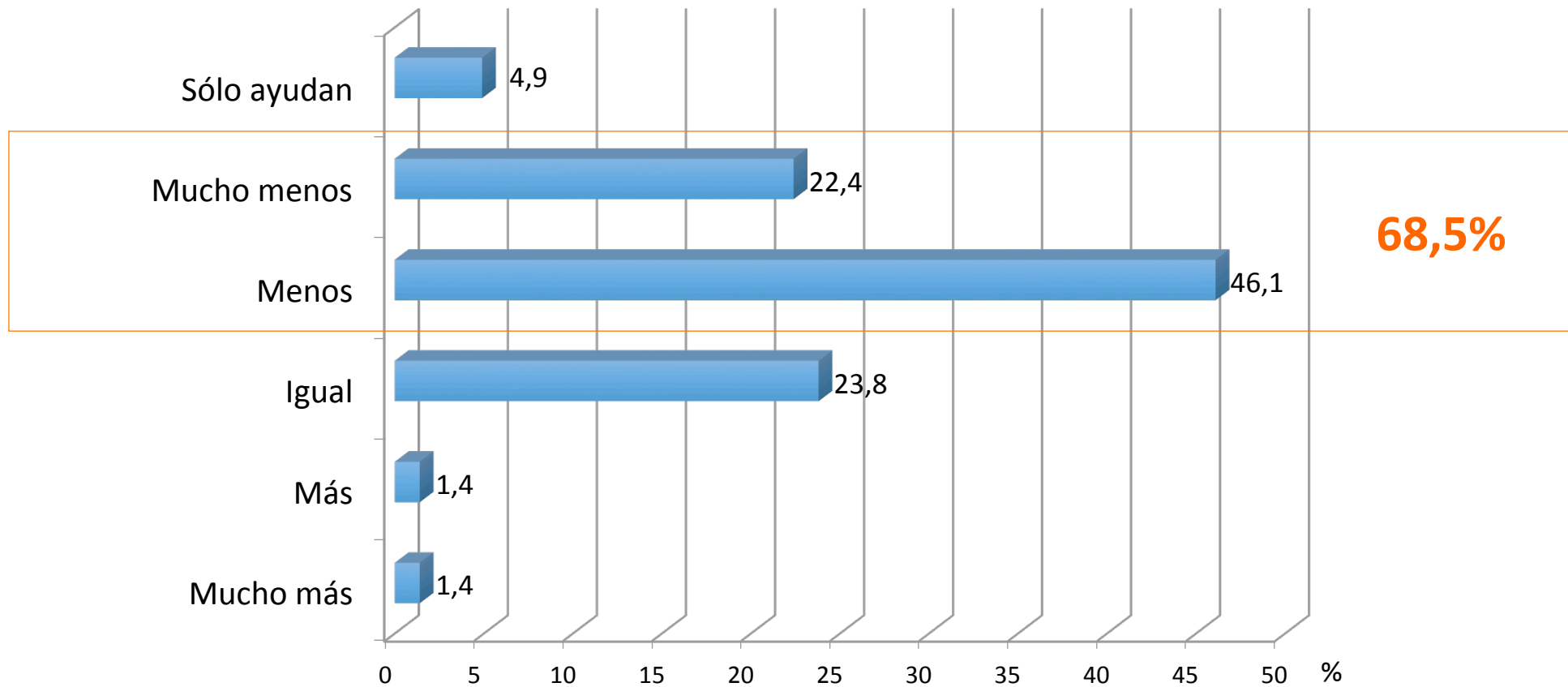
Cifras en porcentajes



Resultados globales

4. Si eres tutor de una especialidad quirúrgica, dinos si en relación a la situación previa a la pandemia, ¿los residentes (como cirujanos tutorizados), han operado, operan ...?

Cifras en porcentajes

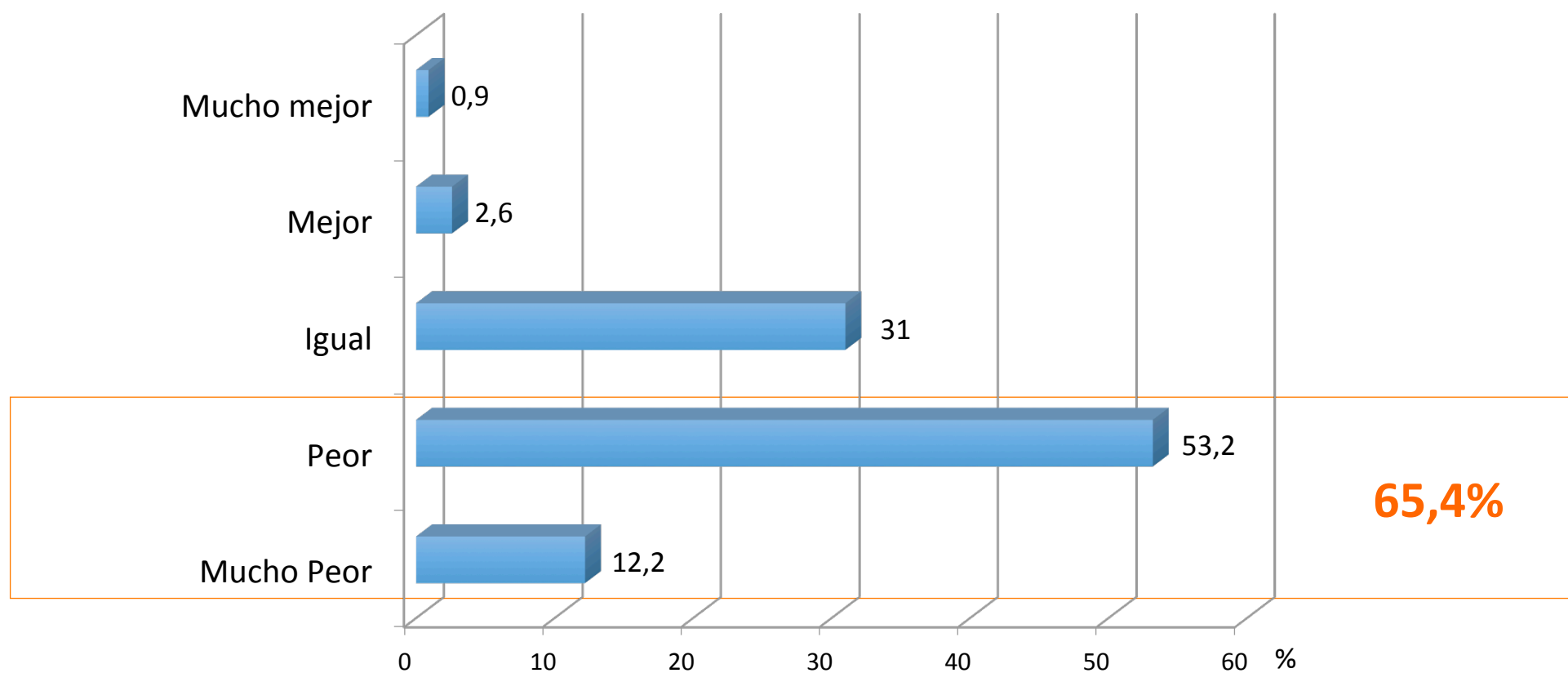


Resultados globales



5. ¿Cómo crees que ha sido nuestra supervisión a los residentes durante la pandemia?

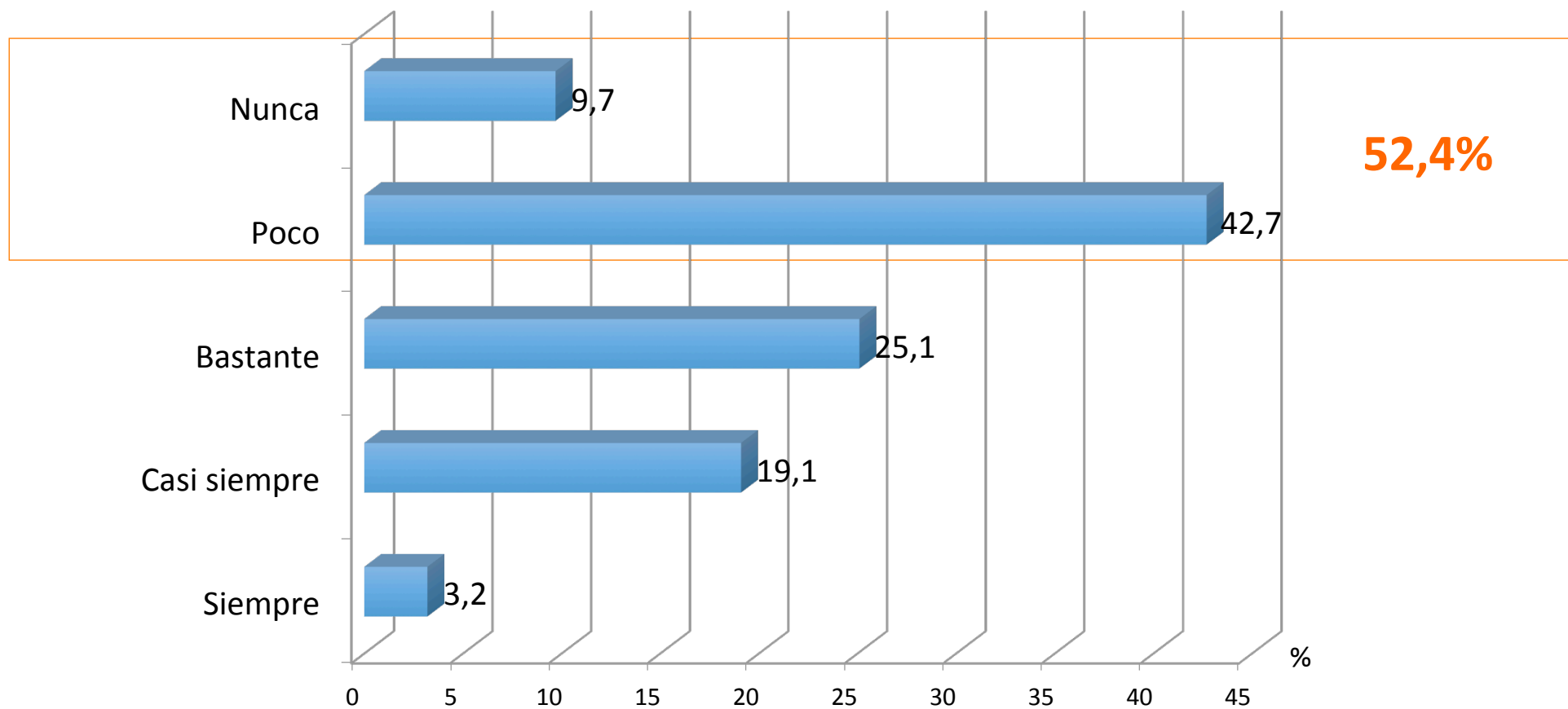
Cifras en porcentajes



Resultados globales

6.¿En qué medida el tutor ha tenido la capacidad para reorganizar las tareas asistenciales ... de los residentes?

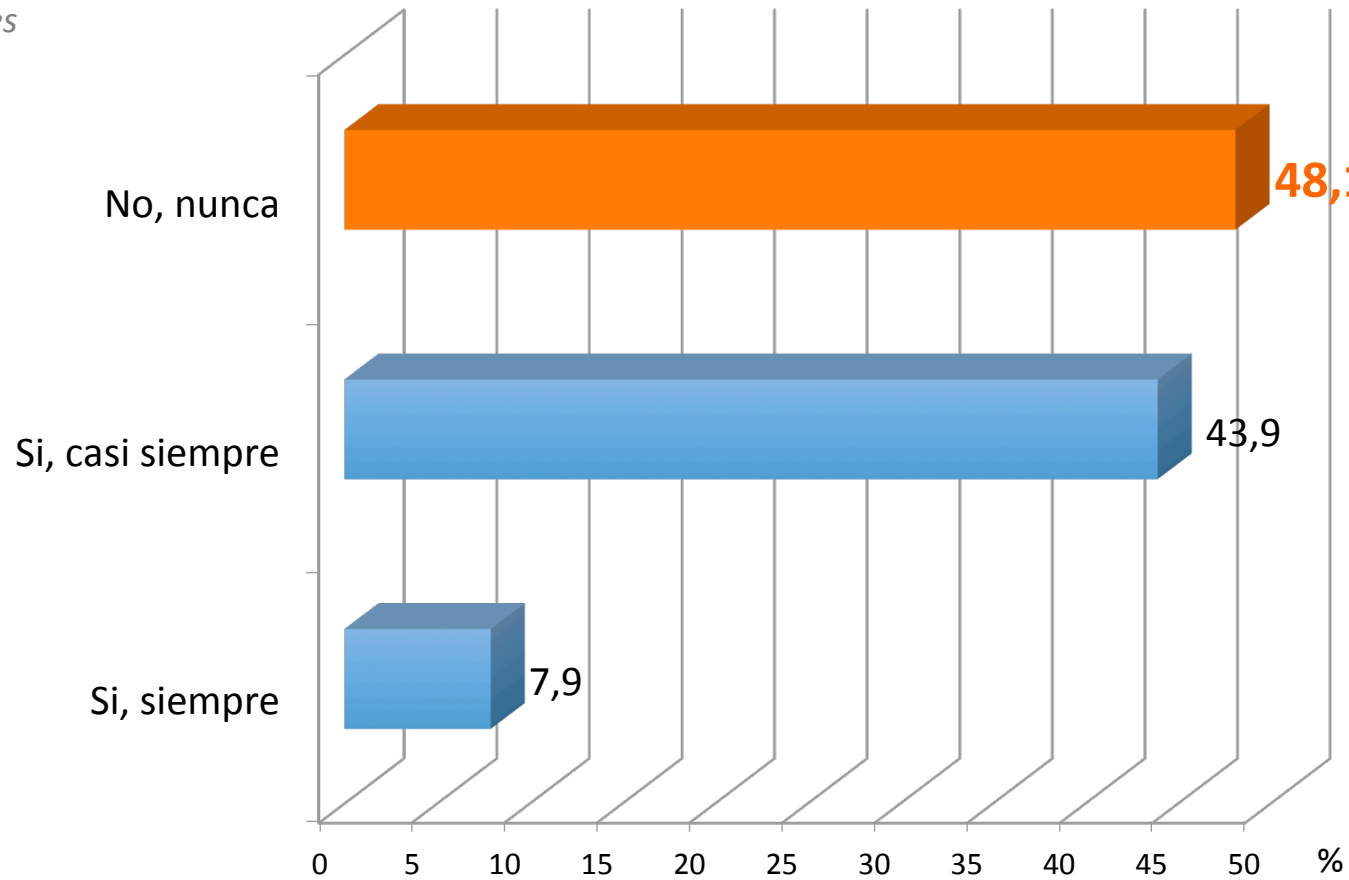
Cifras en porcentajes



Resultados globales

7.¿Cómo tutor, has podido reorganizar las rotaciones que se vieron afectadas o suspendidas directamente durante el estado de alarma?

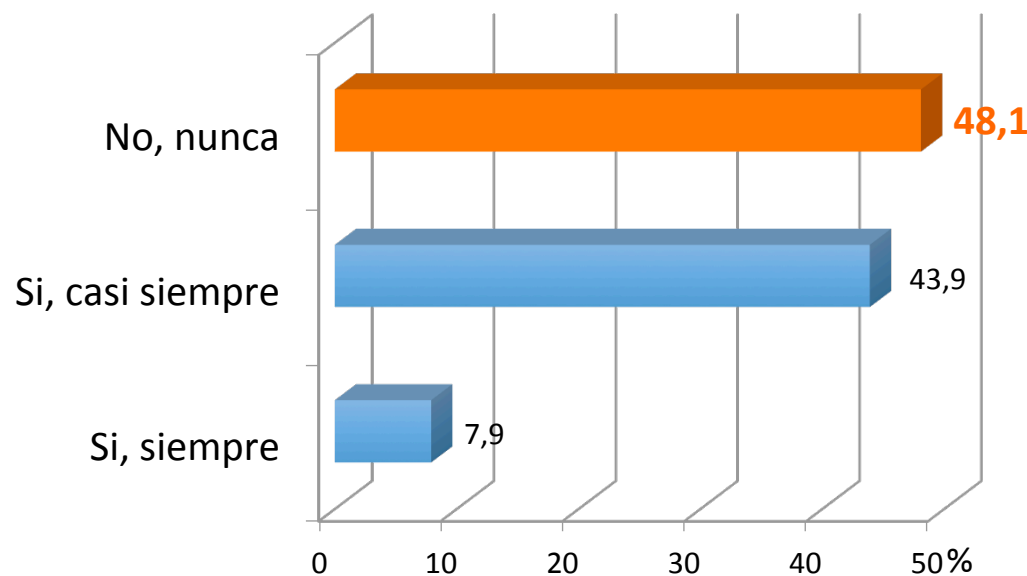
Cifras en porcentajes



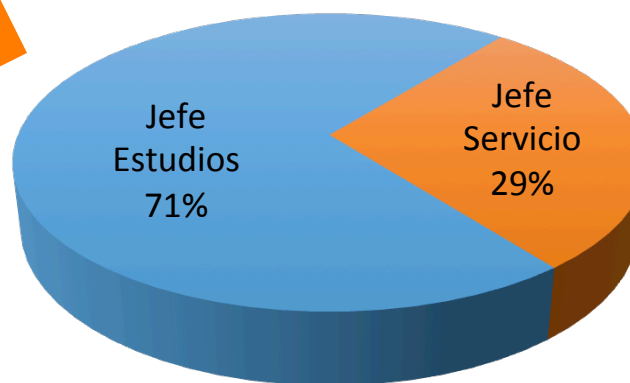
Resultados globales

7.¿Cómo tutor, has podido reorganizar las rotaciones que se vieron afectadas o suspendidas directamente durante el estado de alarma?

Cifras en porcentajes



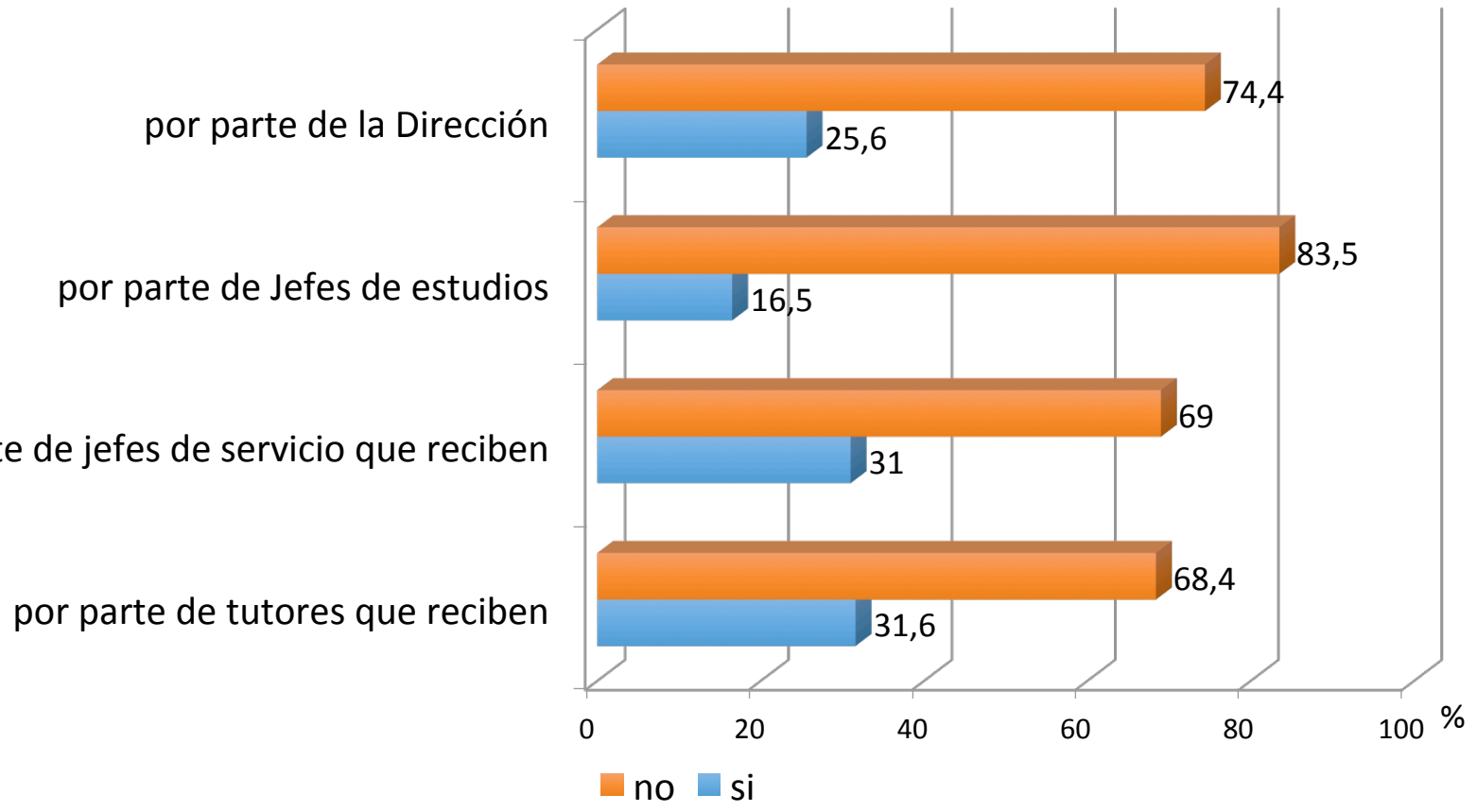
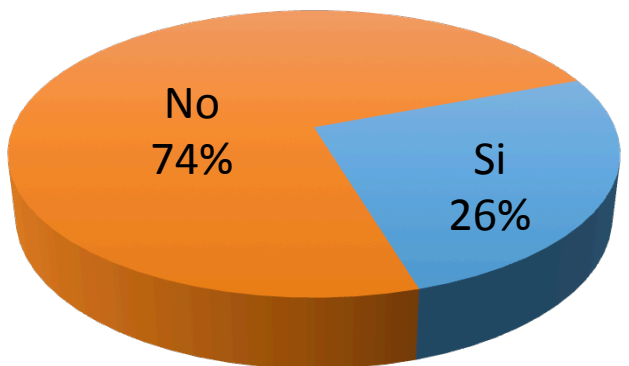
No, nunca. Ha sido potestad de ...



Resultados globales

8. ¿Si como tutor, has podido reorganizar dichas rotaciones, ¿has tenido dificultades, inconvenientes (mayores de los esperados) para ello?

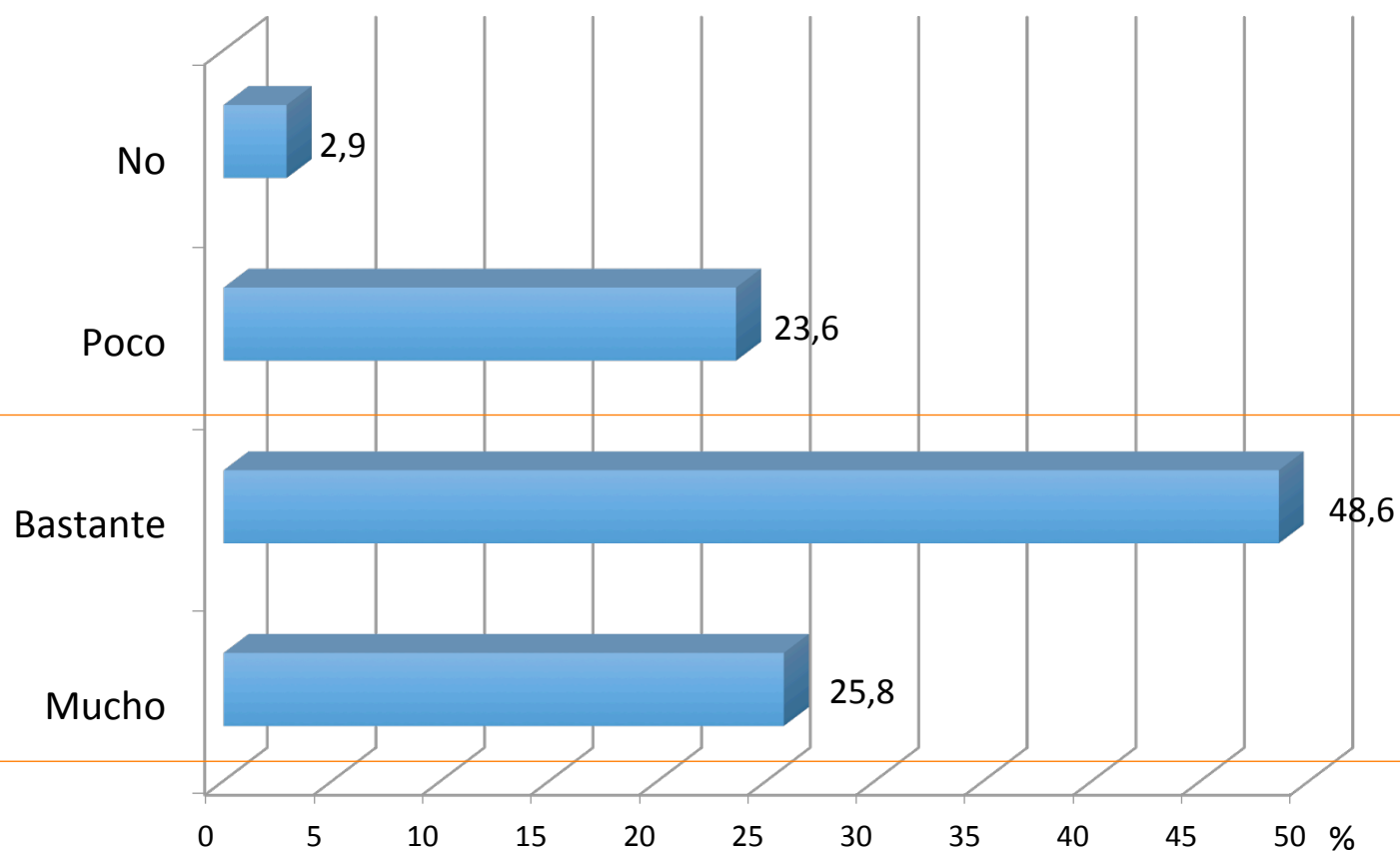
Cifras en porcentajes



Resultados globales

9. ¿Cómo se ha visto afectado tu estado de ánimo durante la pandemia?

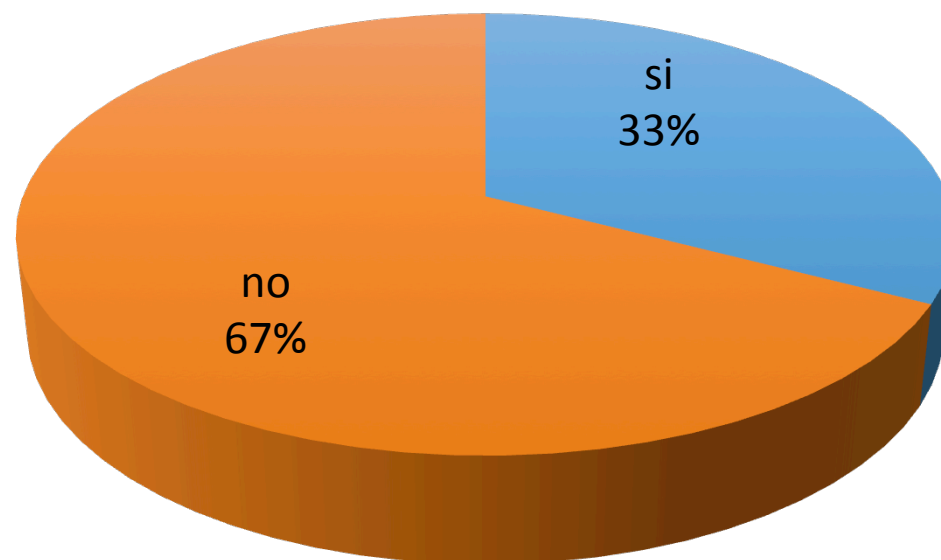
Cifras en porcentajes



Resultados globales

10. ¿Esta situación de pandemia, te ha llevado a plantearte la renuncia como tutor?

Cifras en porcentajes



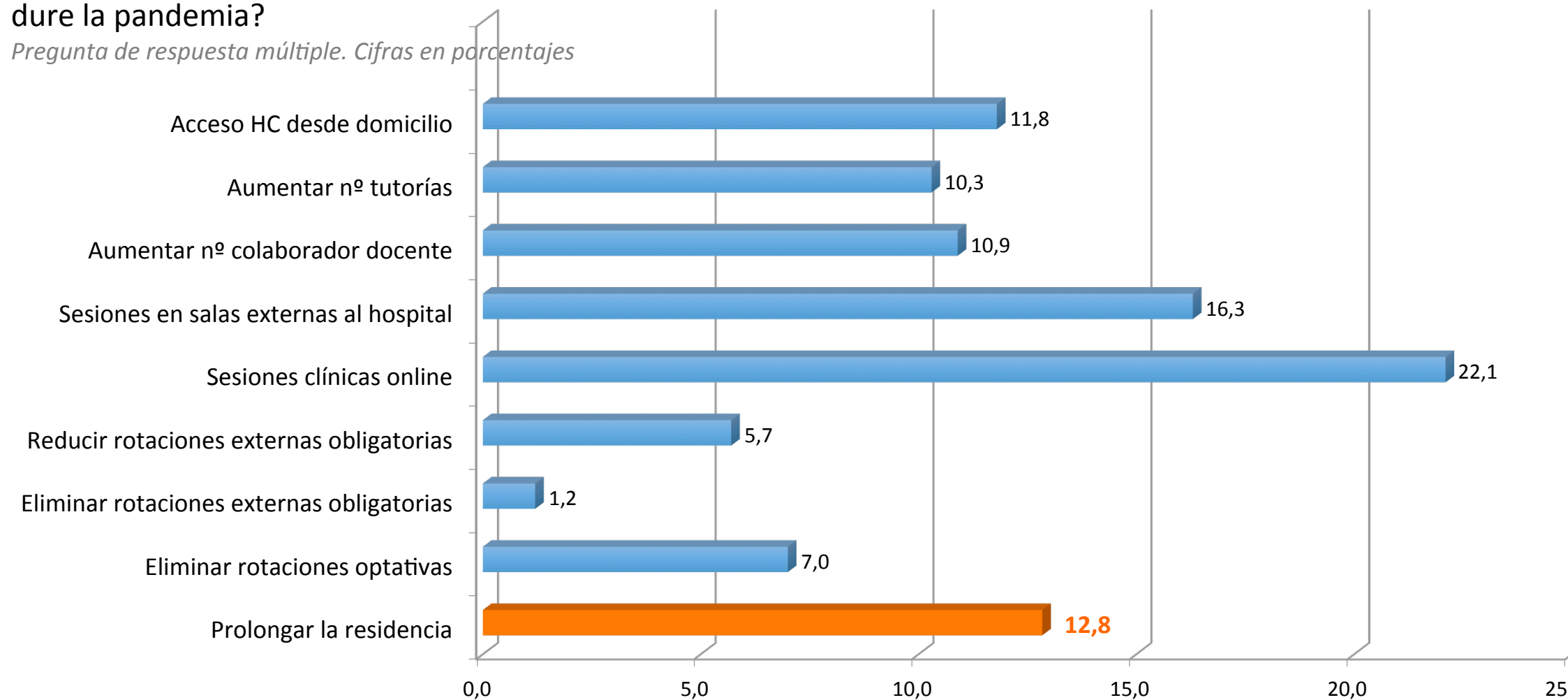
%

Resultados globales



11. ¿Qué soluciones, propuestas, propondrías para intentar mejorar la docencia a nuestros MIR mientras dure la pandemia?

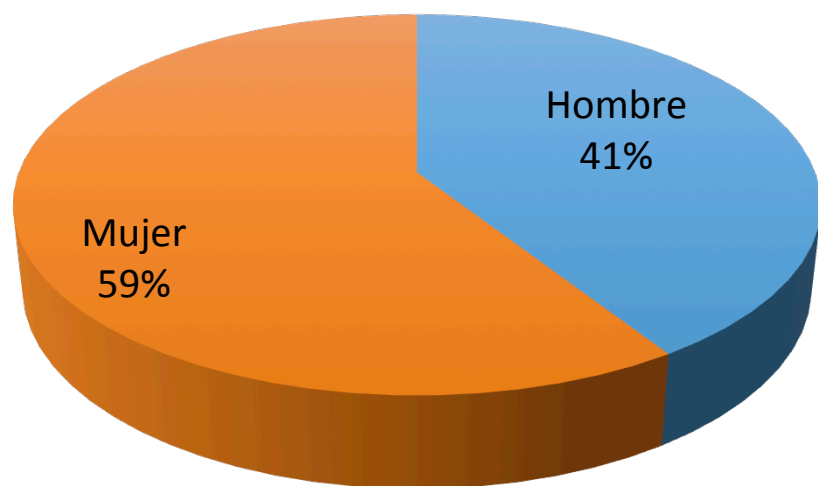
Pregunta de respuesta múltiple. Cifras en porcentajes



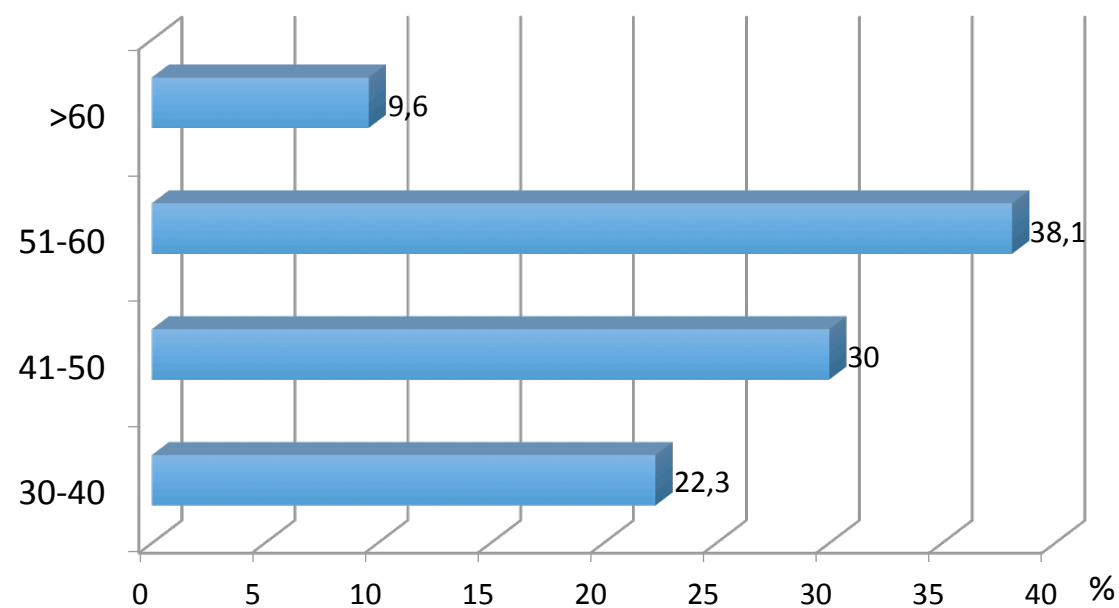
Resultados globales

Filiación de los encuestados

Sexo



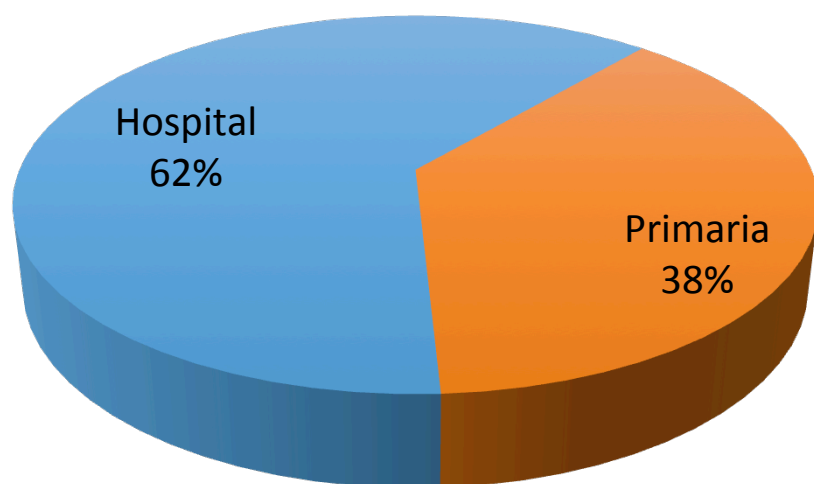
Edad



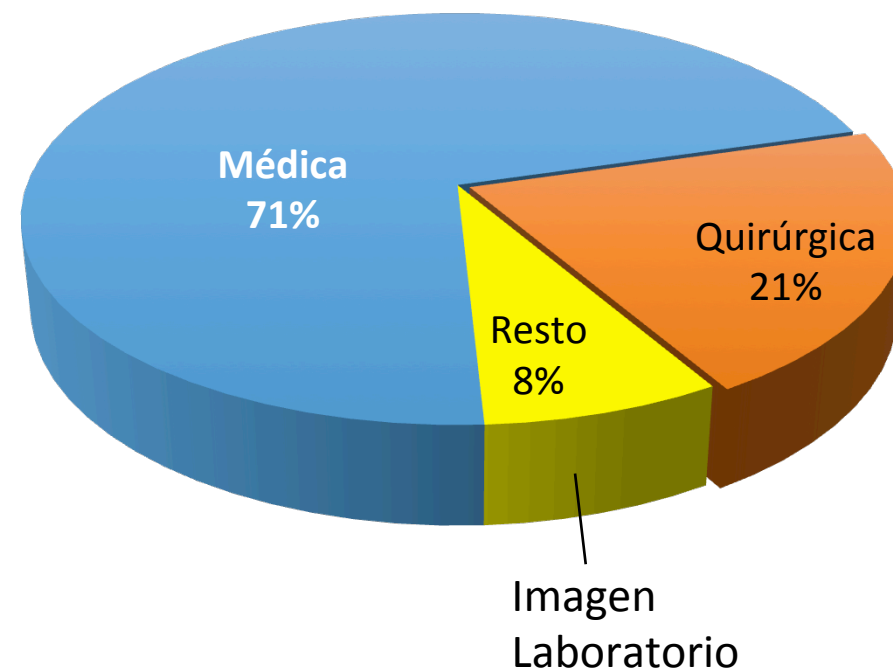
Resultados globales

Filiación de los encuestados

Ámbito de trabajo



Especialidad

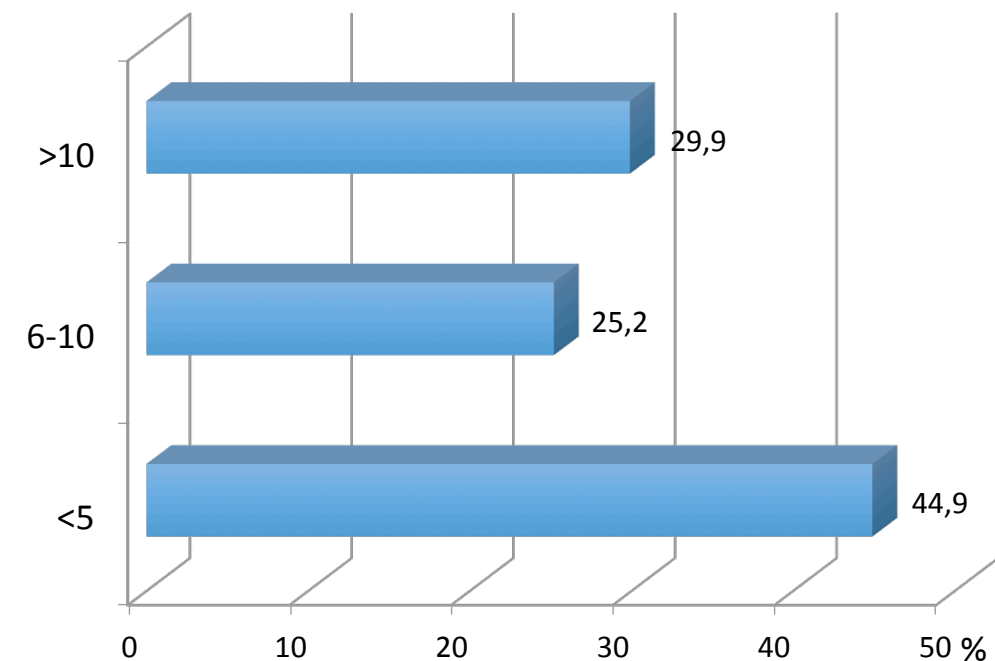


Resultados globales

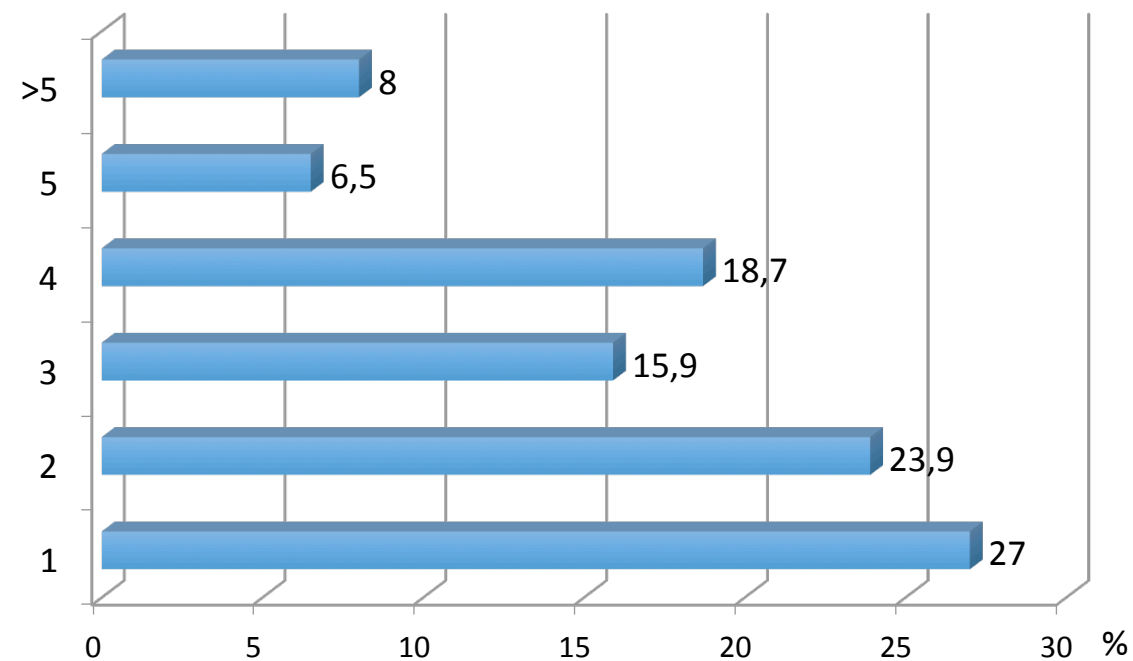
Filiación de los encuestados



Años como tutor:



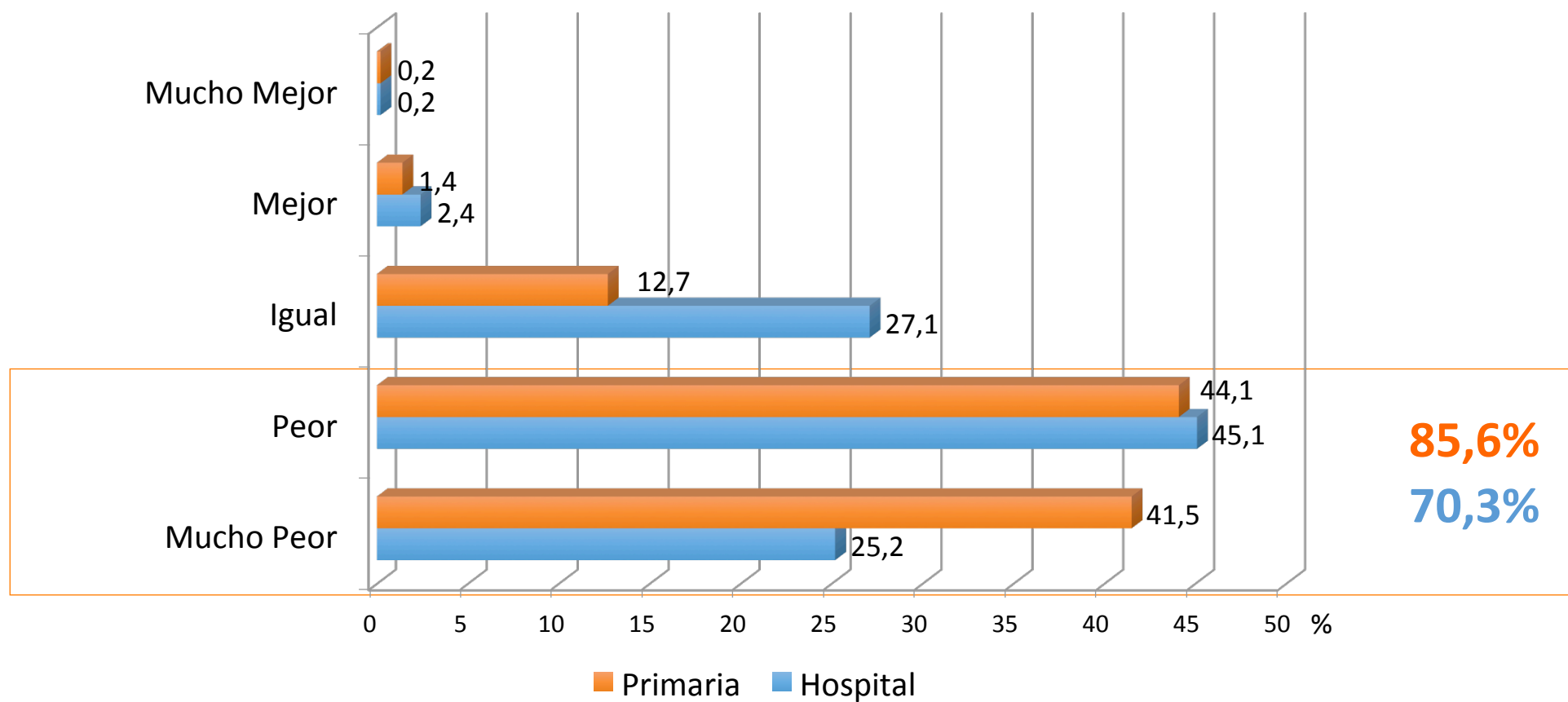
Número de residentes que tutoriza:



Comparativa Hospital - Primaria

1. ¿Cómo consideras la docencia a nuestros MIR en este periodo de pandemia?

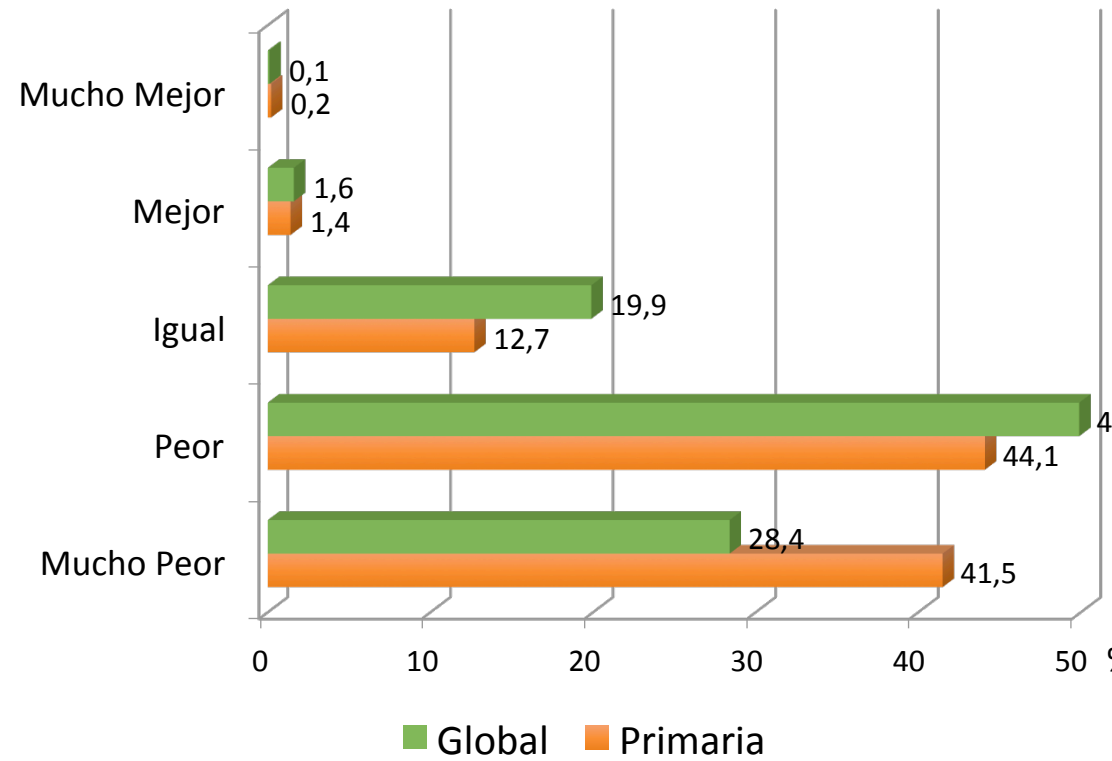
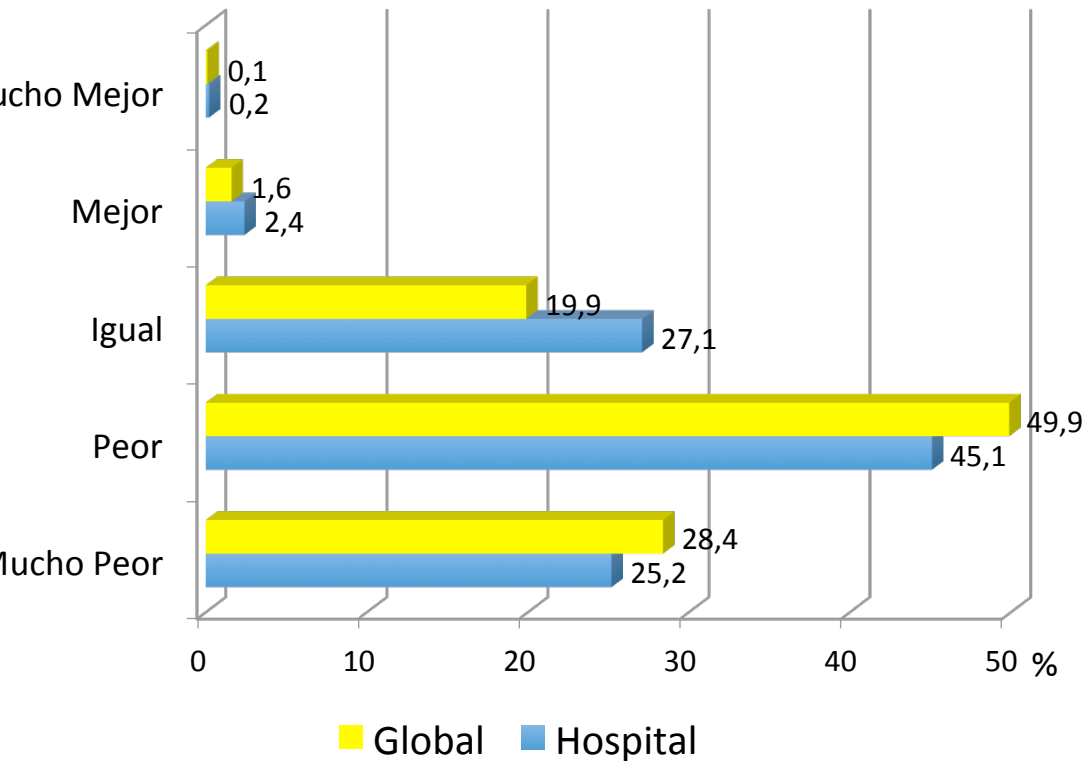
Cifras en porcentajes



Comparativa Hospital - Primaria

1. ¿Cómo consideras la docencia a nuestros MIR en este periodo de pandemia?

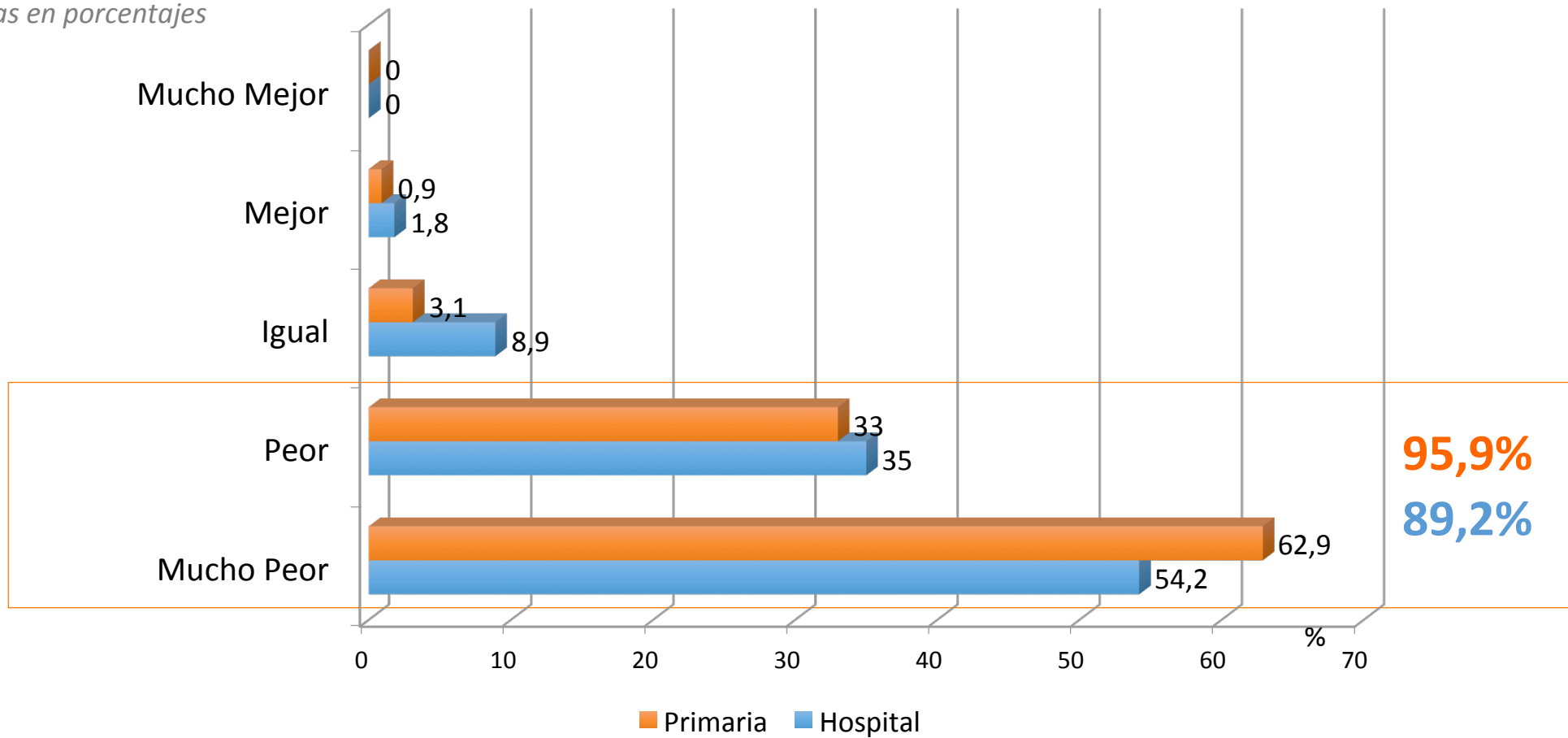
Cifras en porcentajes



Comparativa Hospital - Primaria

1. ¿Cómo consideras la docencia a nuestros MIR en este periodo de pandemia?
En relación a las SESIONES CLÍNICAS

Cifras en porcentajes

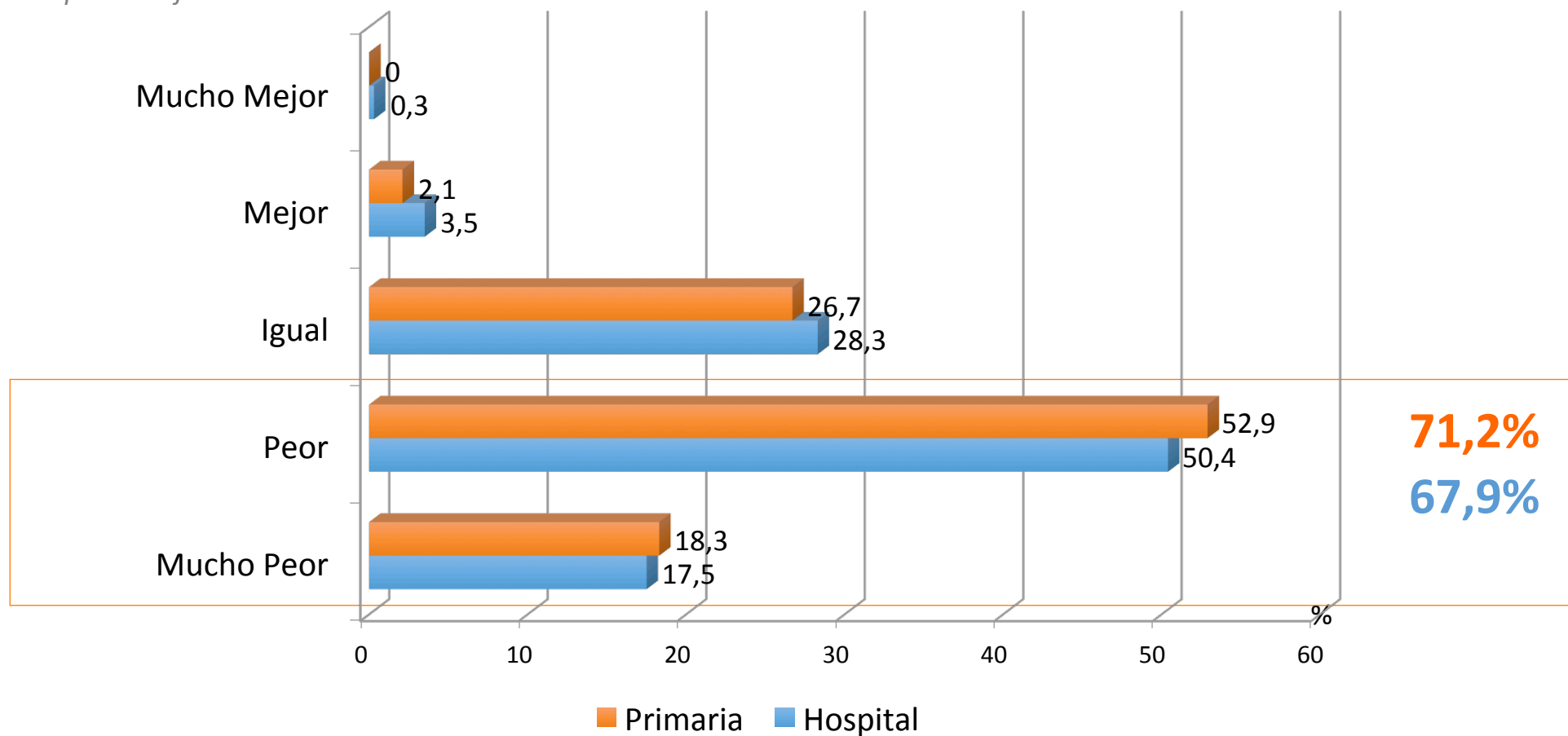


Comparativa Hospital - Primaria

1. ¿Cómo consideras la docencia a nuestros MIR en este periodo de pandemia?

En las áreas de URGENCIAS

Cifras en porcentajes

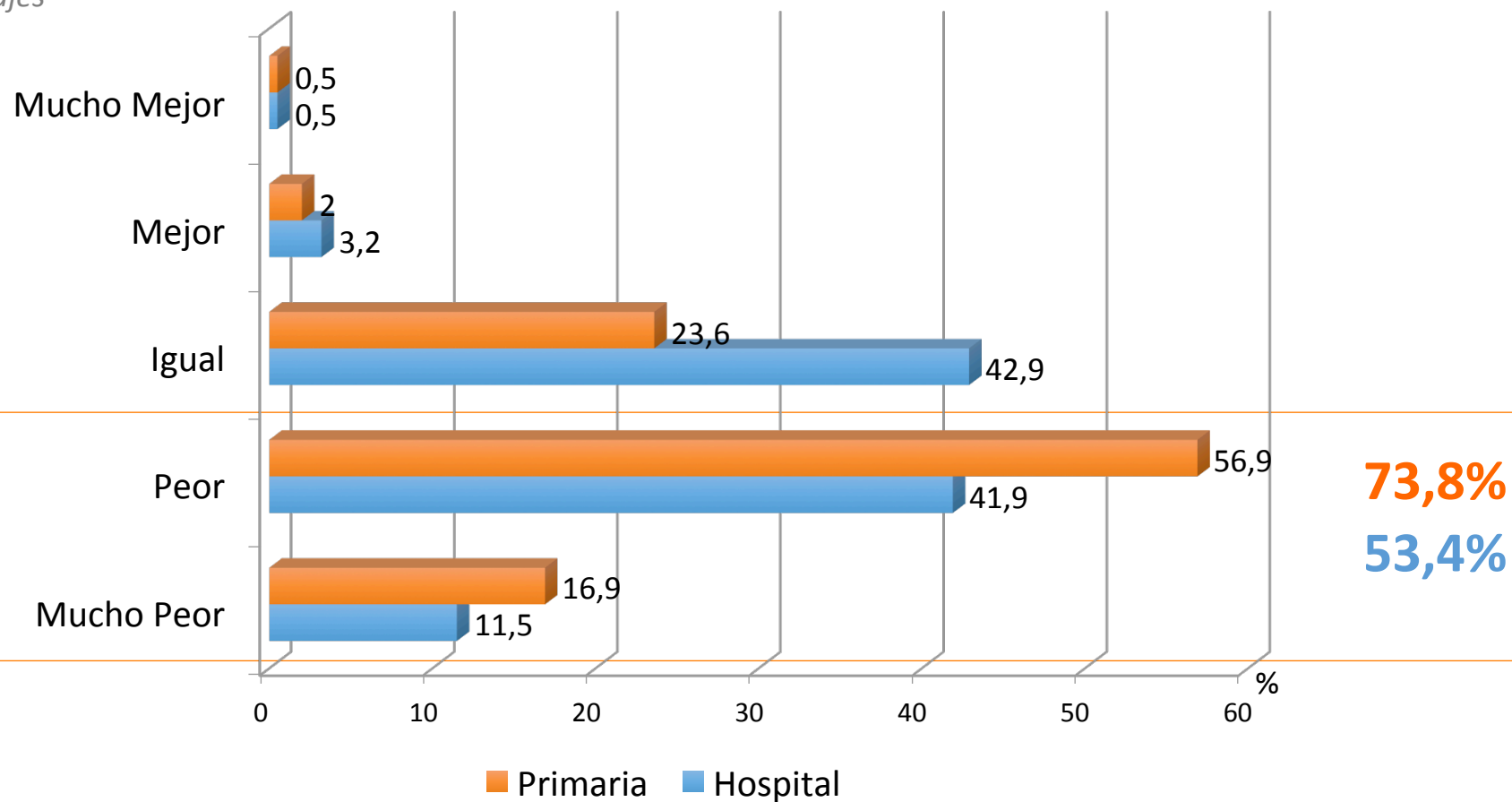


Comparativa Hospital - Primaria

1. ¿Cómo consideras la docencia a nuestros MIR en este periodo de pandemia?

En las GUARDIAS

Cifras en porcentajes

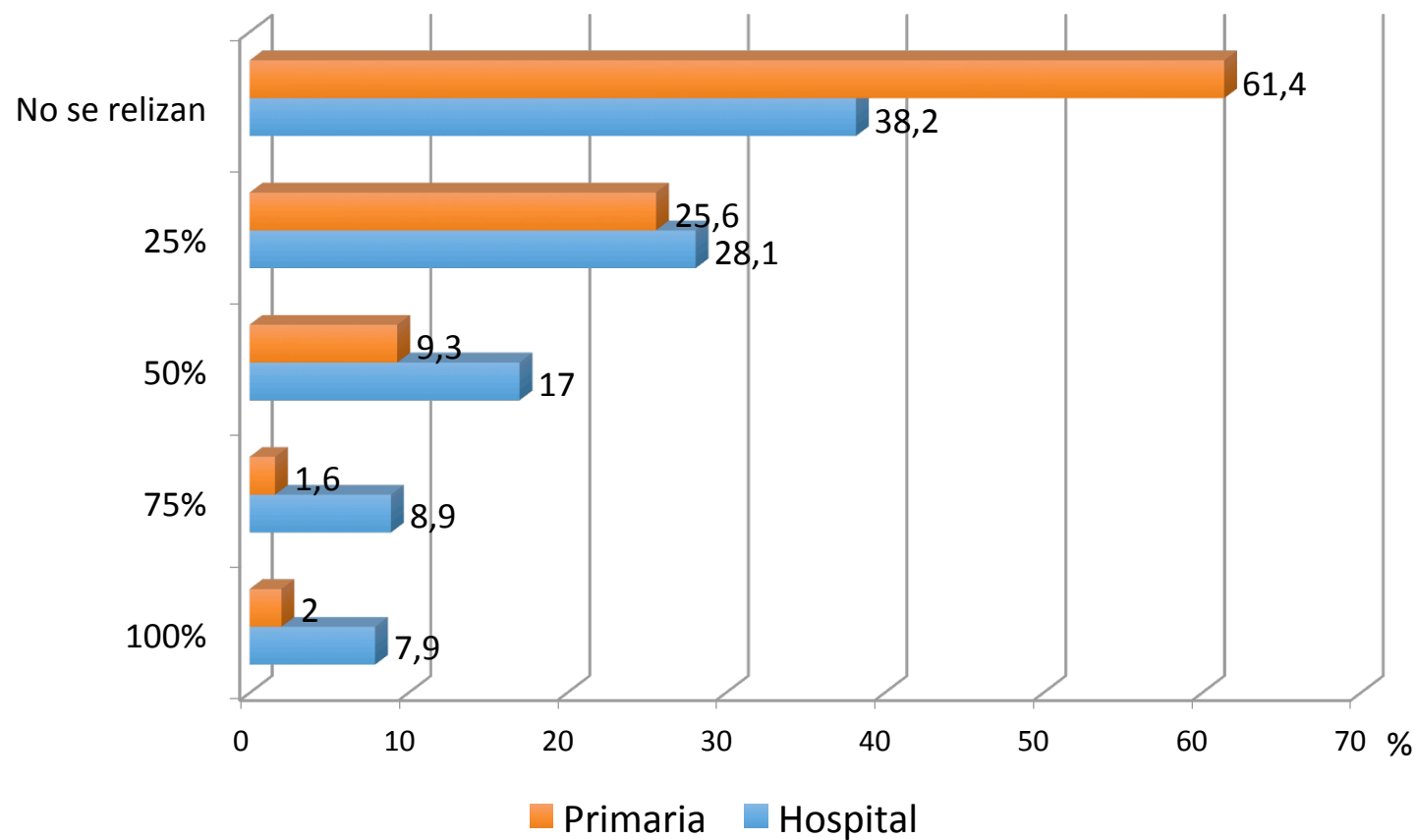


Comparativa Hospital - Primaria



2. Relativo a las sesiones clínicas donde participan los residentes, ¿en qué porcentaje se han mantenido?

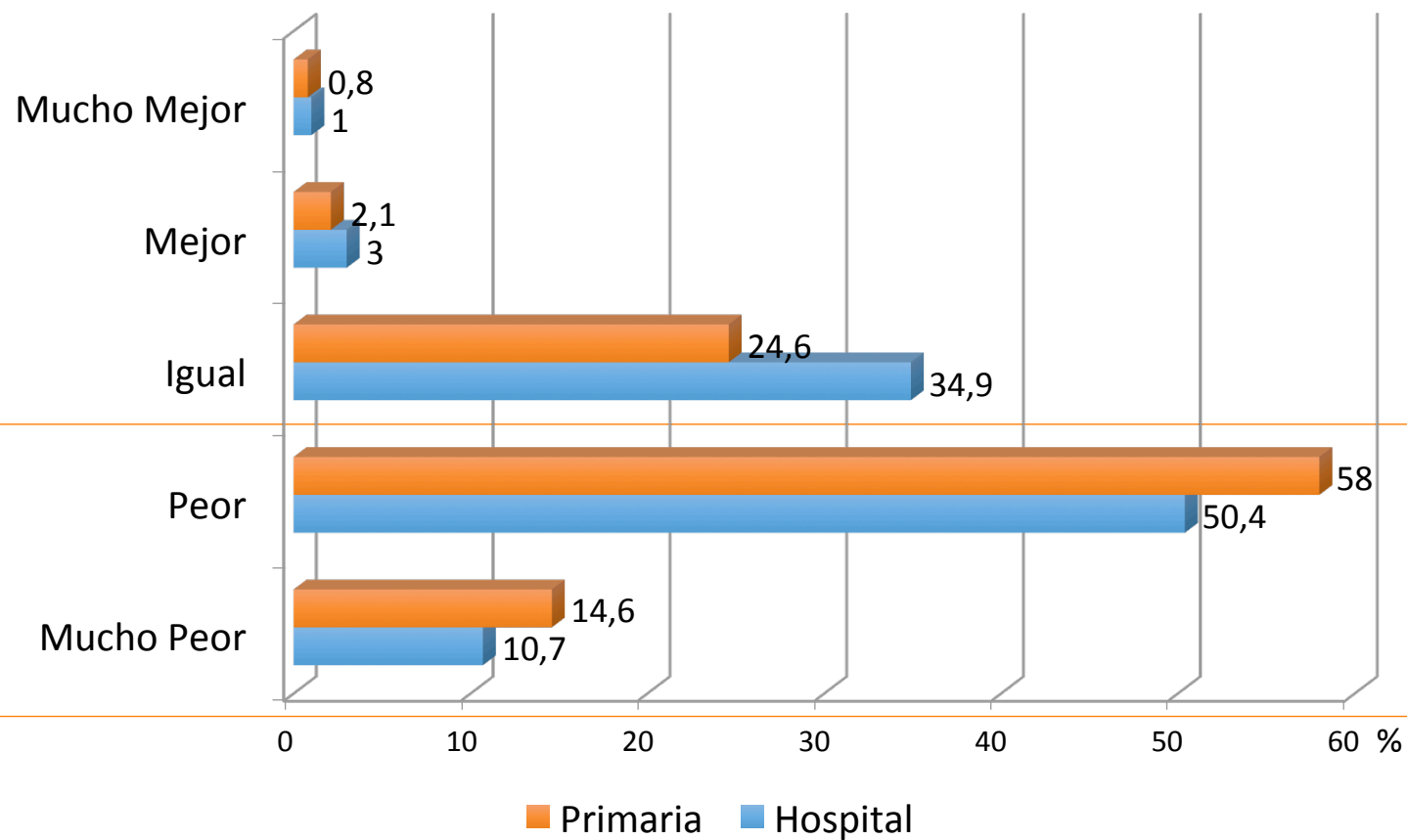
Cifras en porcentajes



Comparativa Hospital - Primaria

5. ¿Cómo crees que ha sido nuestra supervisión a los residentes durante la pandemia?

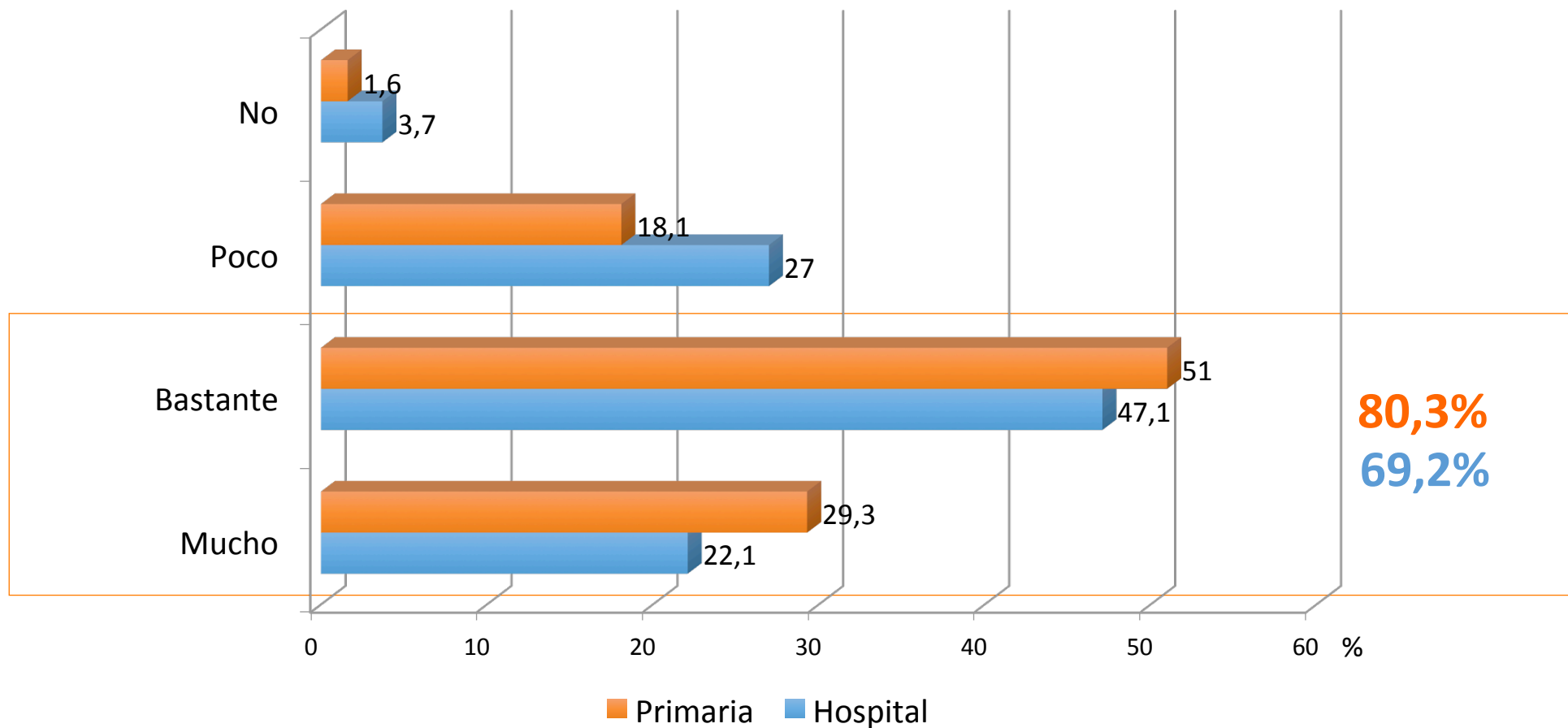
Cifras en porcentajes



Comparativa Hospital - Primaria

9. ¿Cómo se ha visto afectado tu estado de ánimo durante la pandemia?

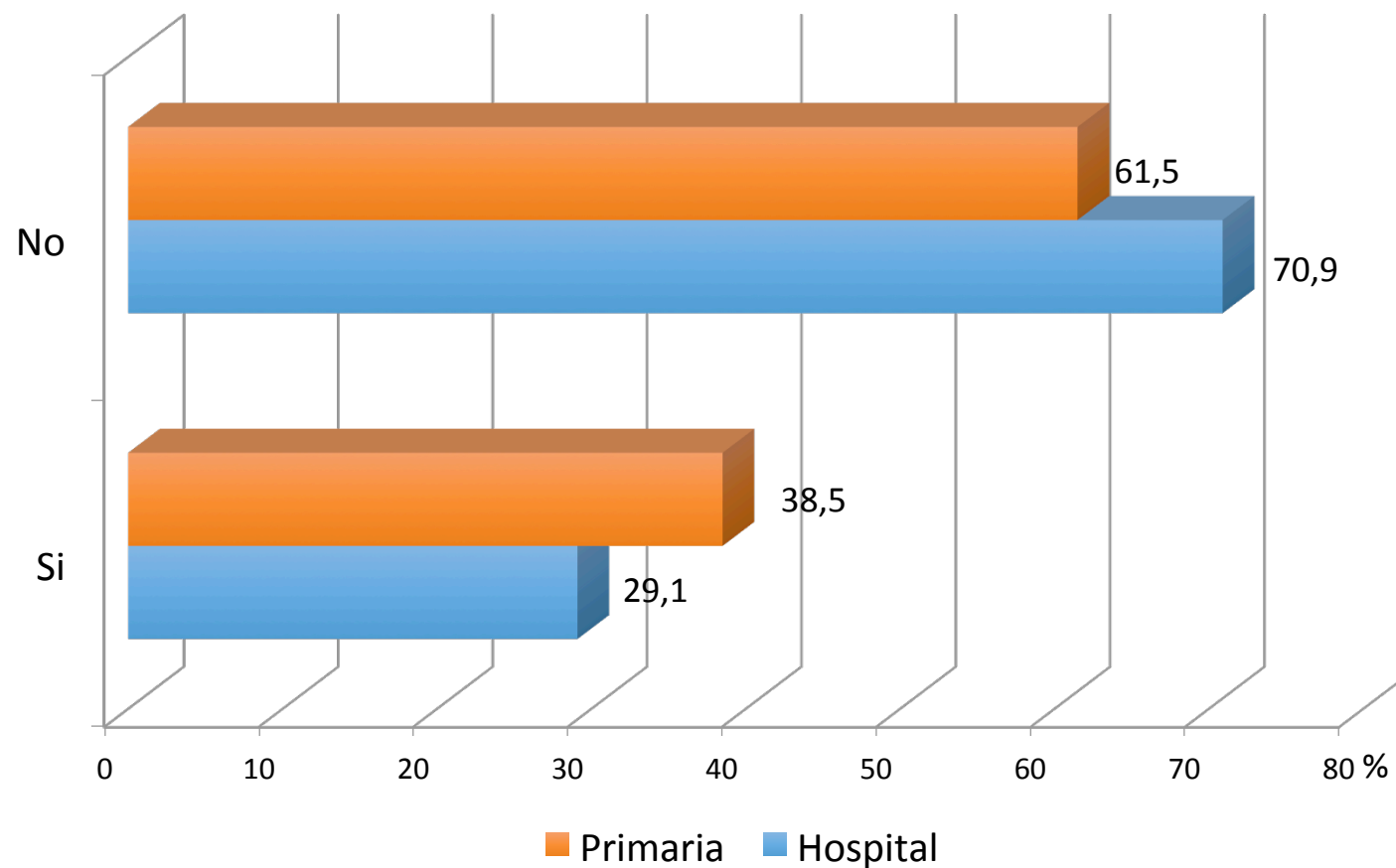
Cifras en porcentajes



Comparativa Hospital - Primaria

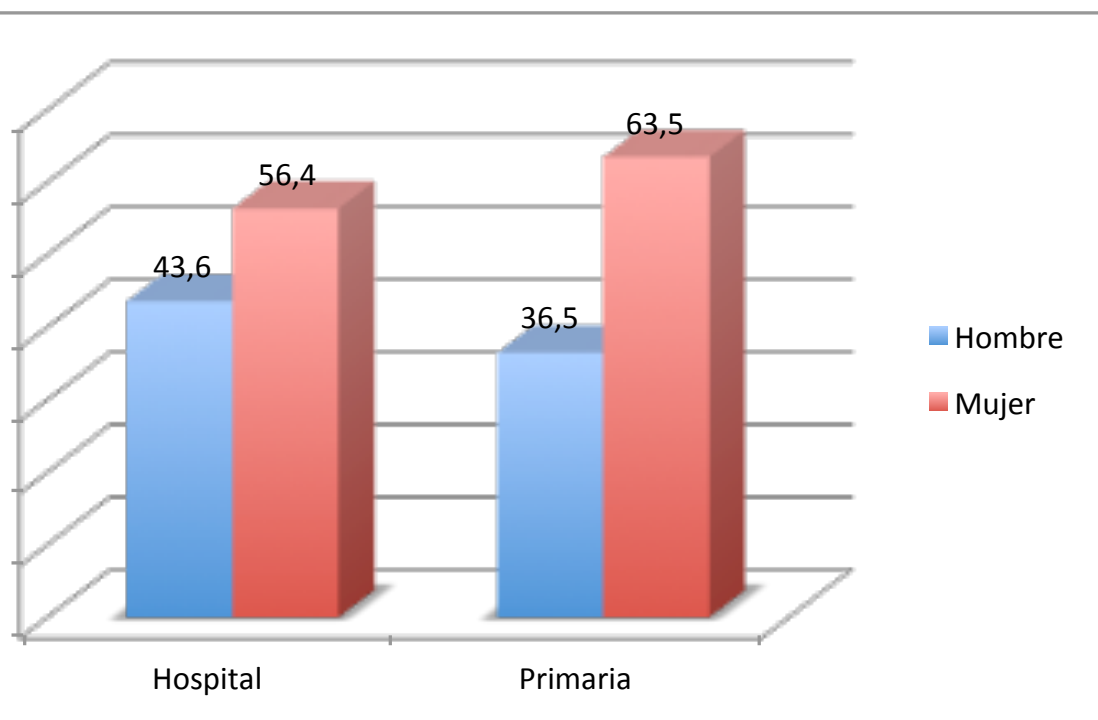
10. ¿Esta situación de pandemia, te ha llevado a plantearte la renuncia como tutor?

Cifras en porcentajes

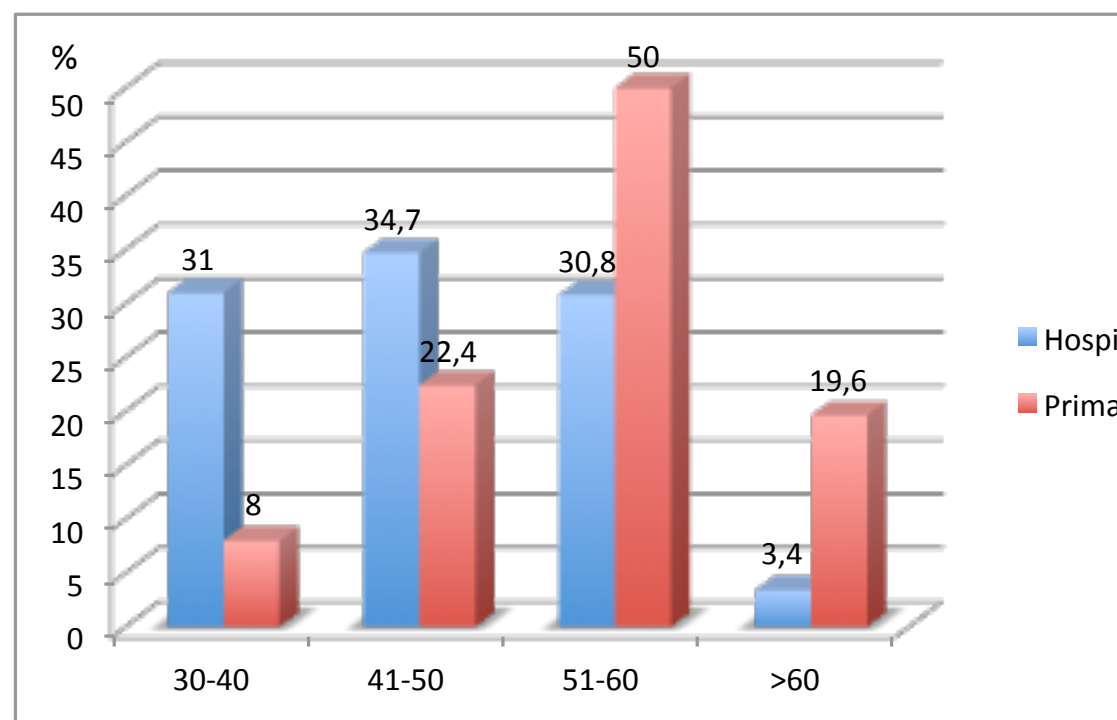


Comparativa Hospital – Primaria Filiación

Sexo

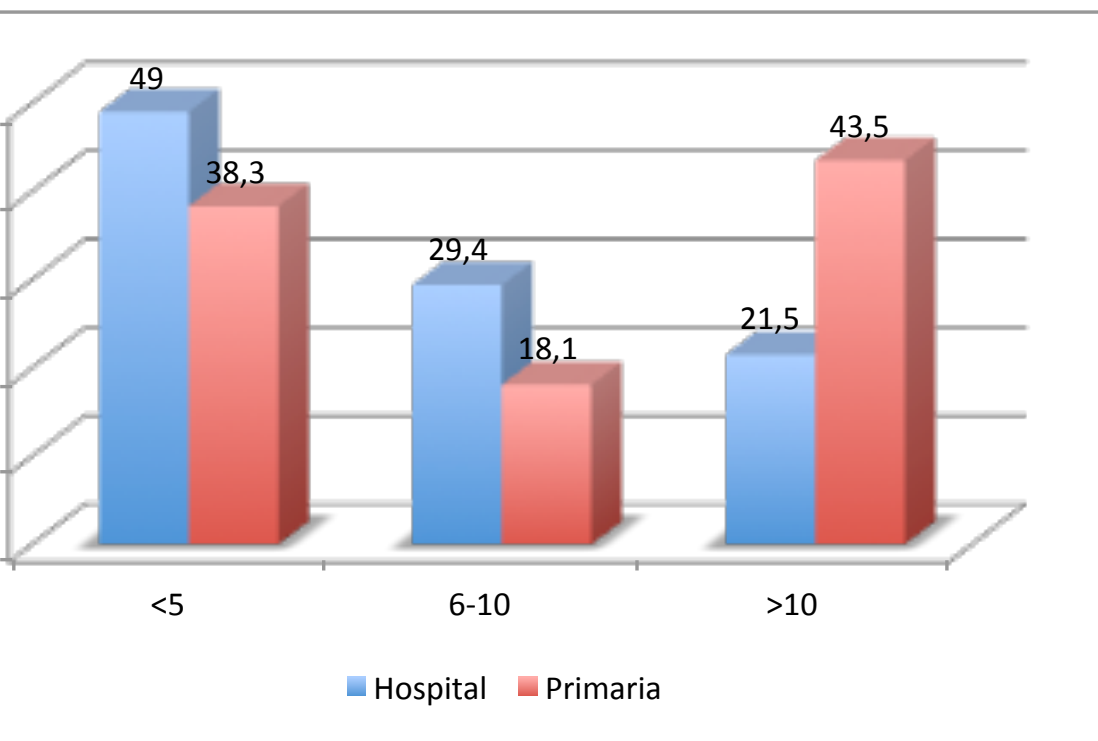


Edad

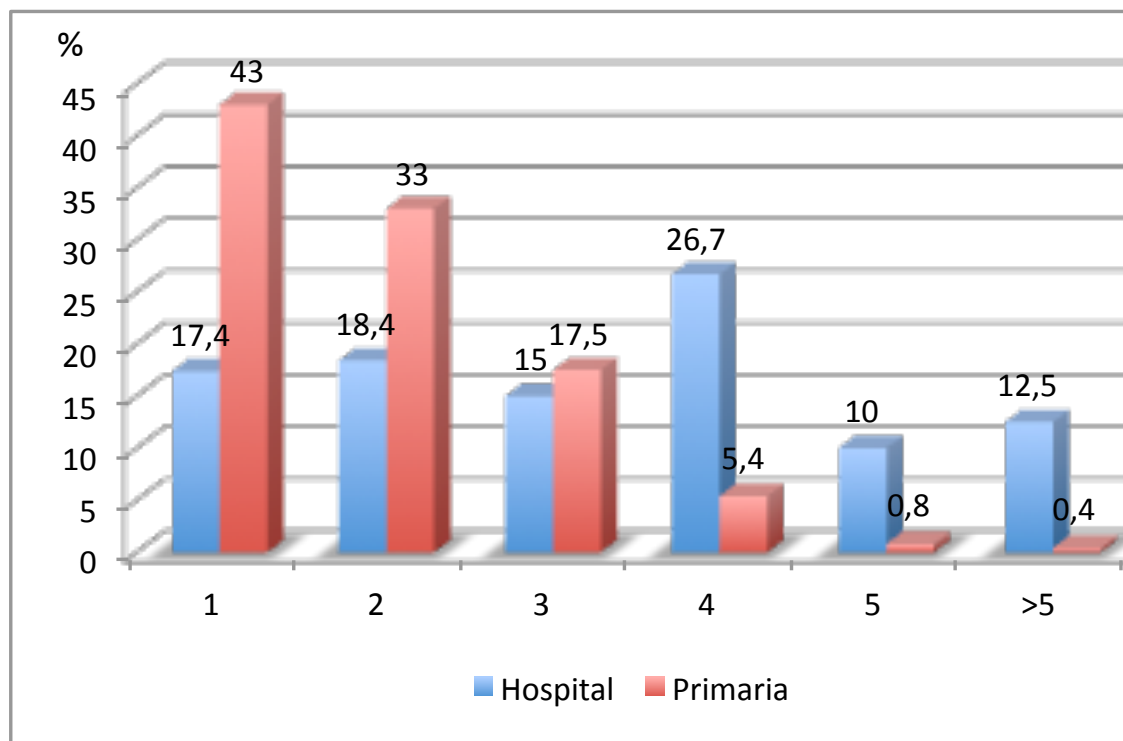


Comparativa Hospital – Primaria Filiación

Años como tutor:



Número de residentes tutorizados:

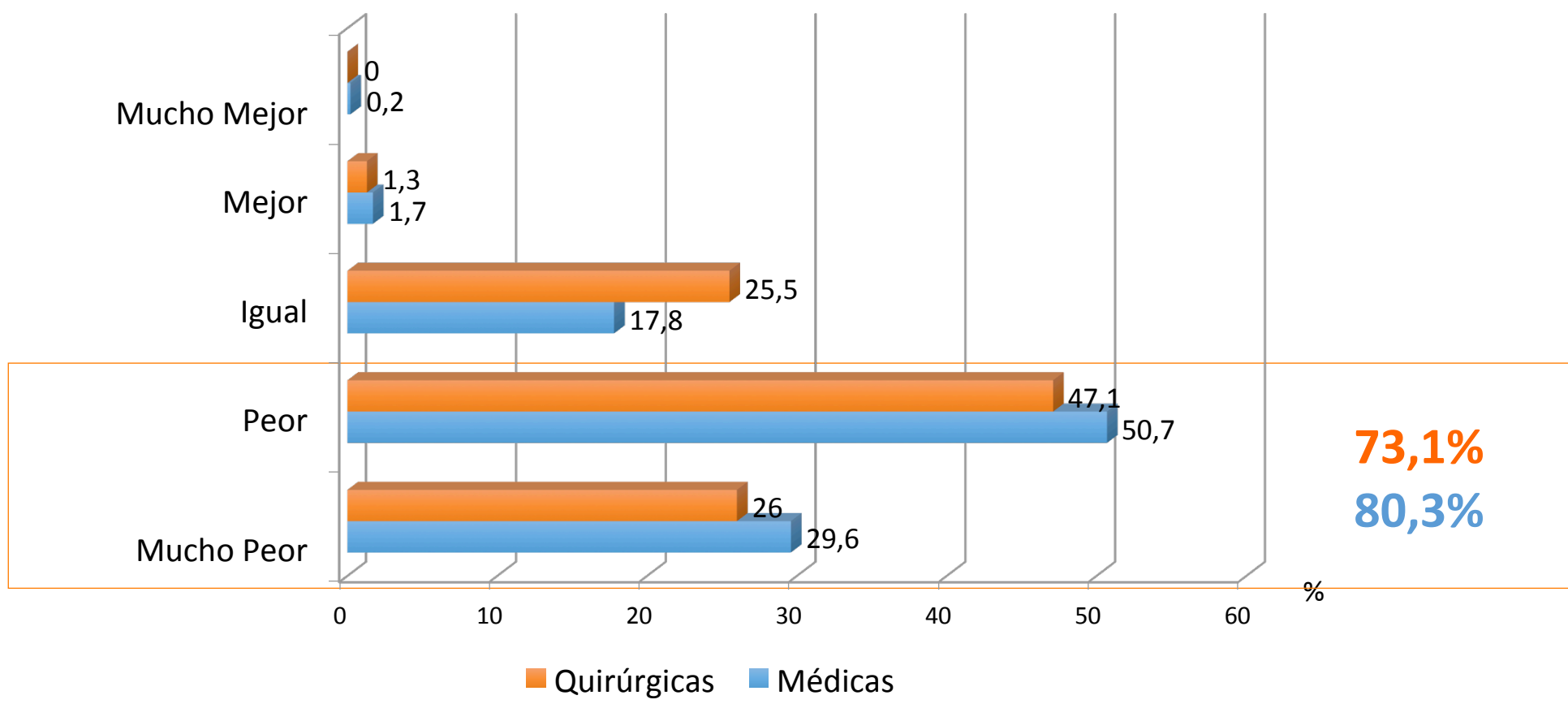




Comparativa Especialidades Médicas - Quirúrgicas

1.¿Cómo consideras la docencia a nuestros MIR en este periodo de pandemia?

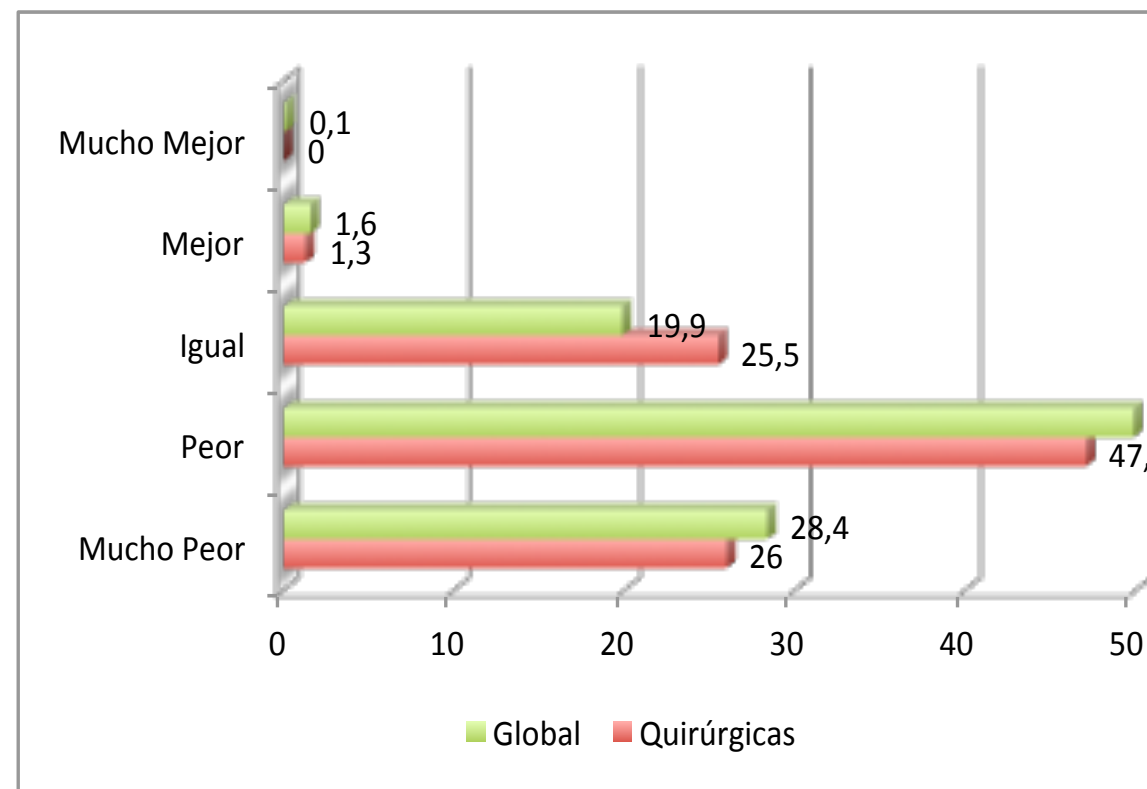
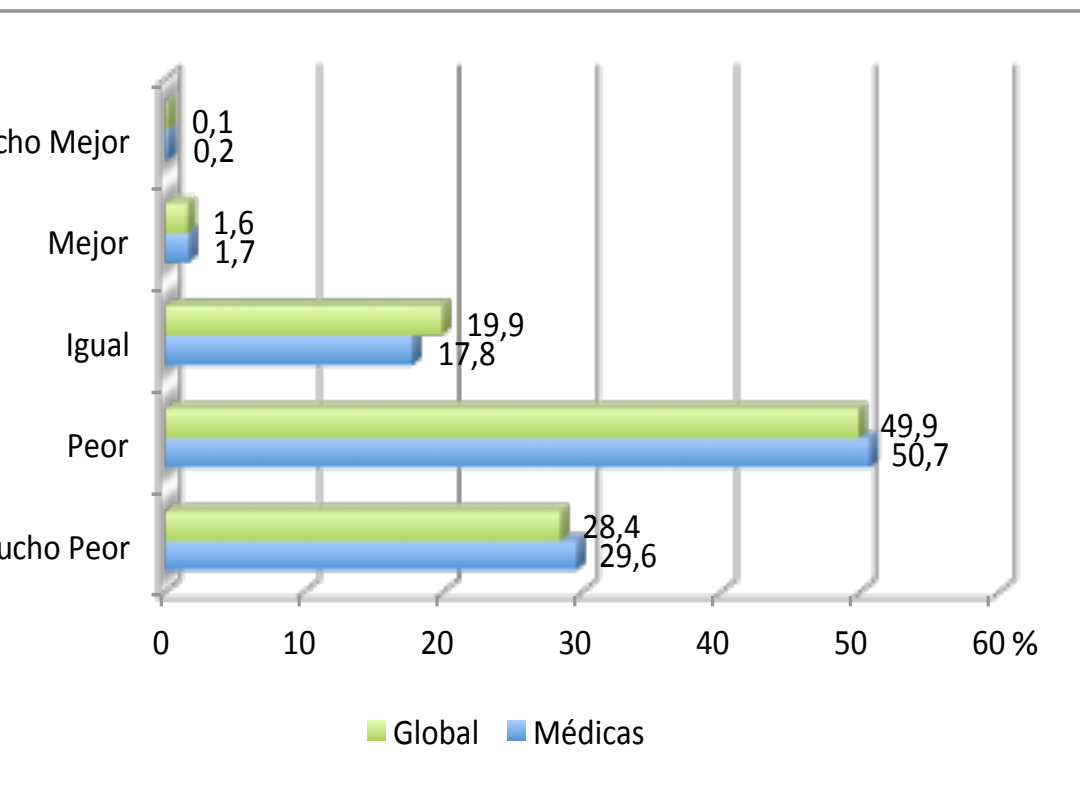
Cifras en porcentajes



Comparativa Especialidades Médicas - Quirúrgicas

1. ¿Cómo consideras la docencia a nuestros MIR en este periodo de pandemia?

Cifras en porcentajes

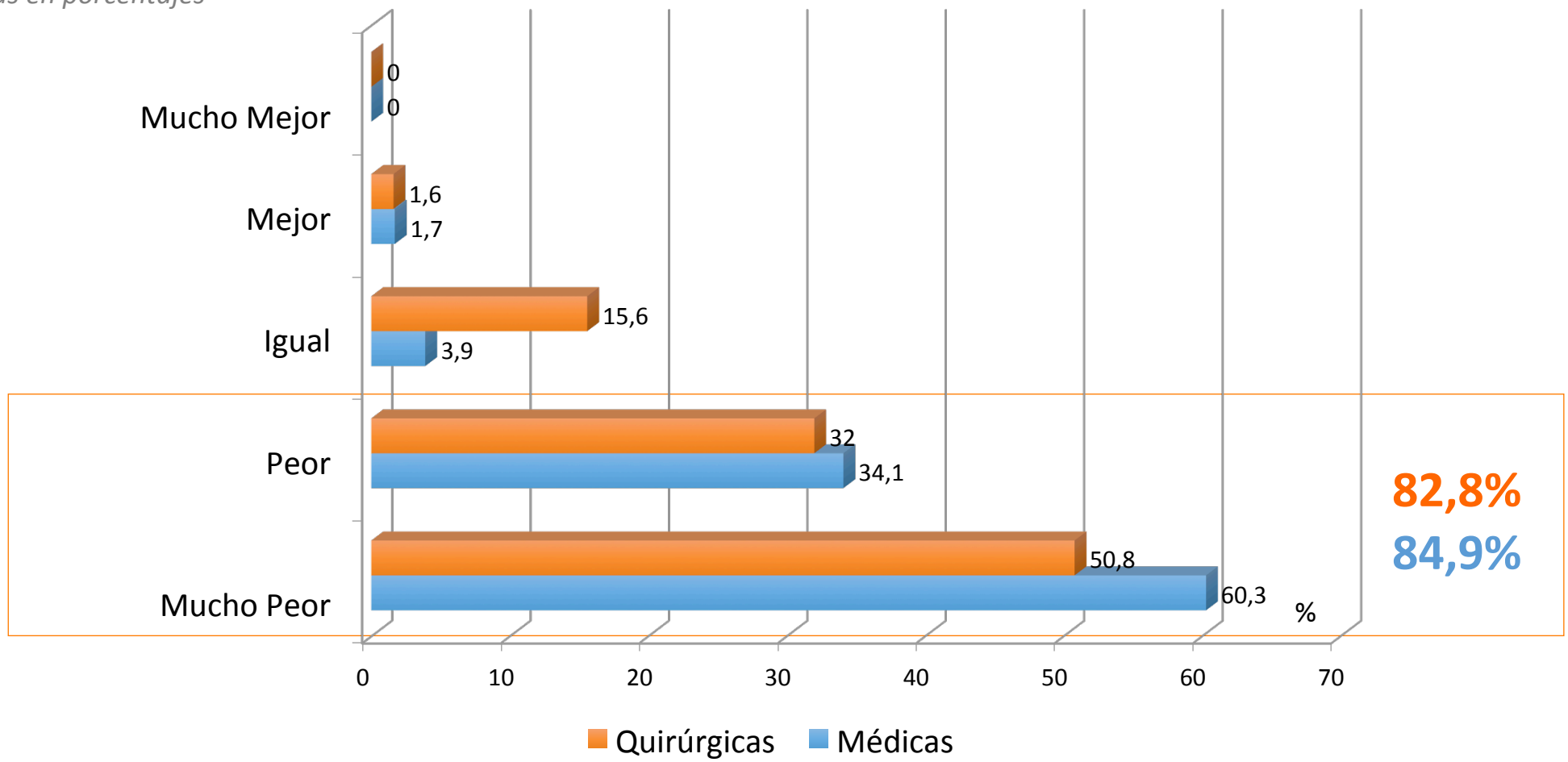




Comparativa Especialidades Médicas - Quirúrgicas

1.¿Cómo consideras la docencia a nuestros MIR en este periodo de pandemia?
En relación a las SESIONES CLÍNICAS

Cifras en porcentajes

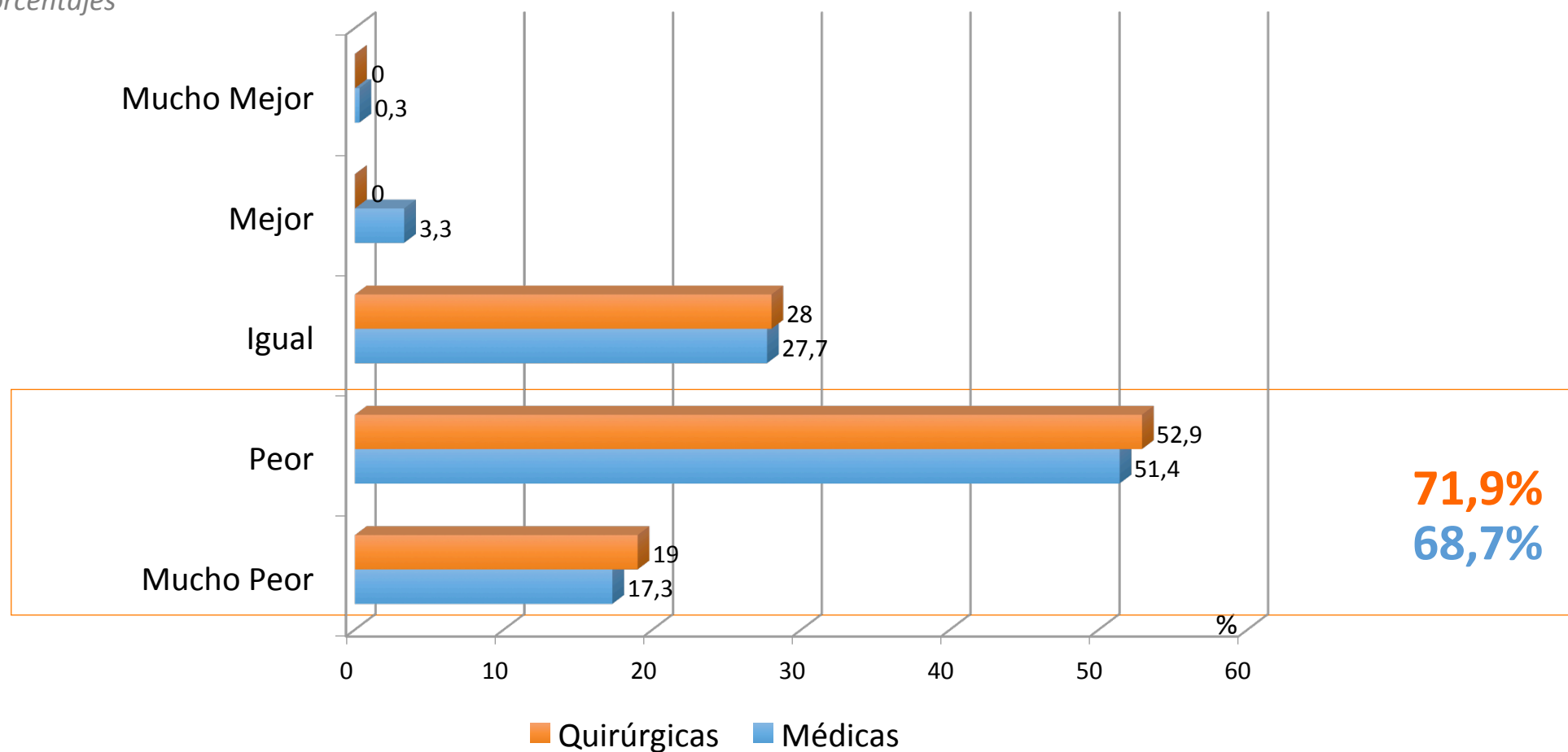


Comparativa Especialidades Médicas - Quirúrgicas

1. ¿Cómo consideras la docencia a nuestros MIR en este periodo de pandemia?

En las áreas de URGENCIAS

Cifras en porcentajes

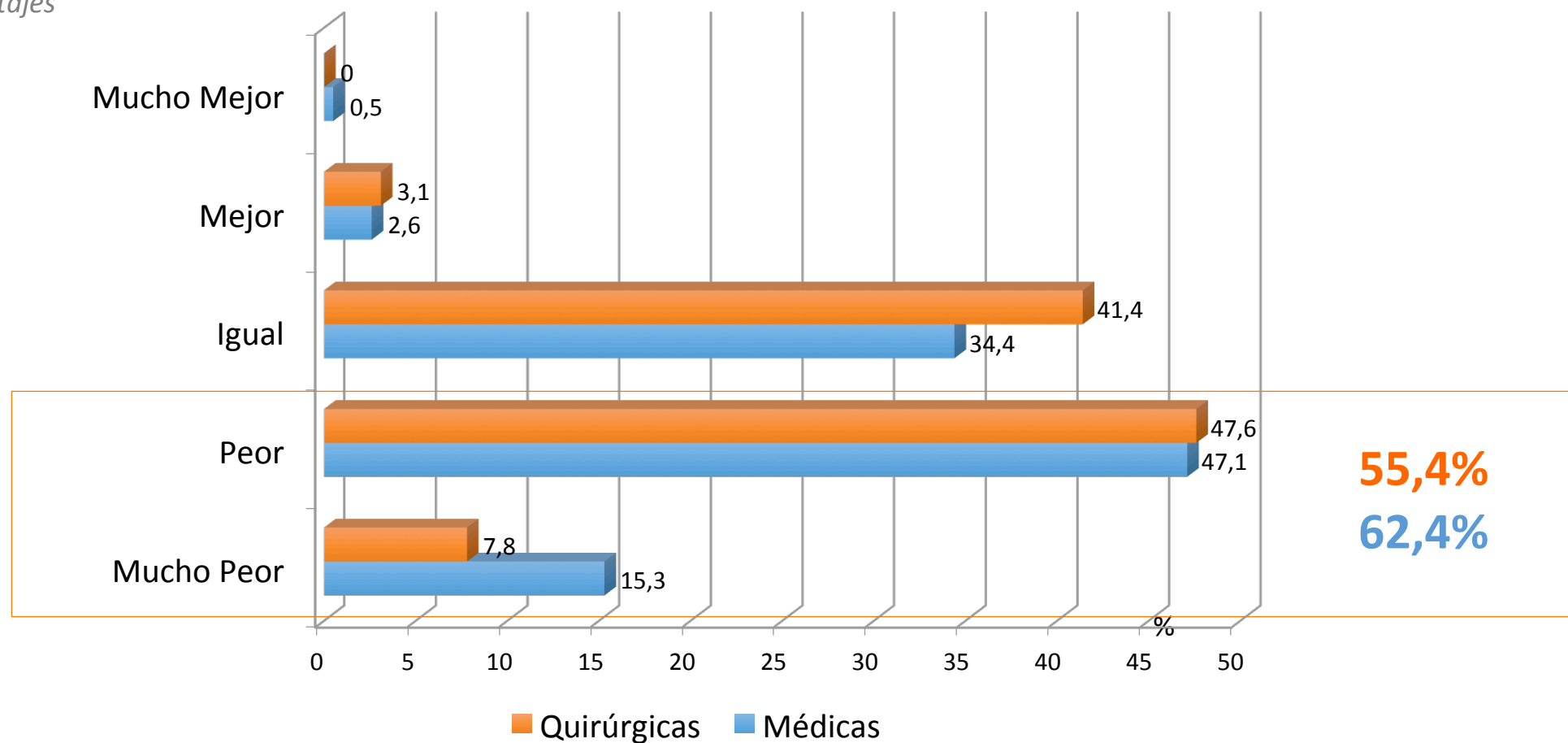


Comparativa Especialidades Médicas - Quirúrgicas

1. ¿Cómo consideras la docencia a nuestros MIR en este periodo de pandemia?

En las GUARDIAS

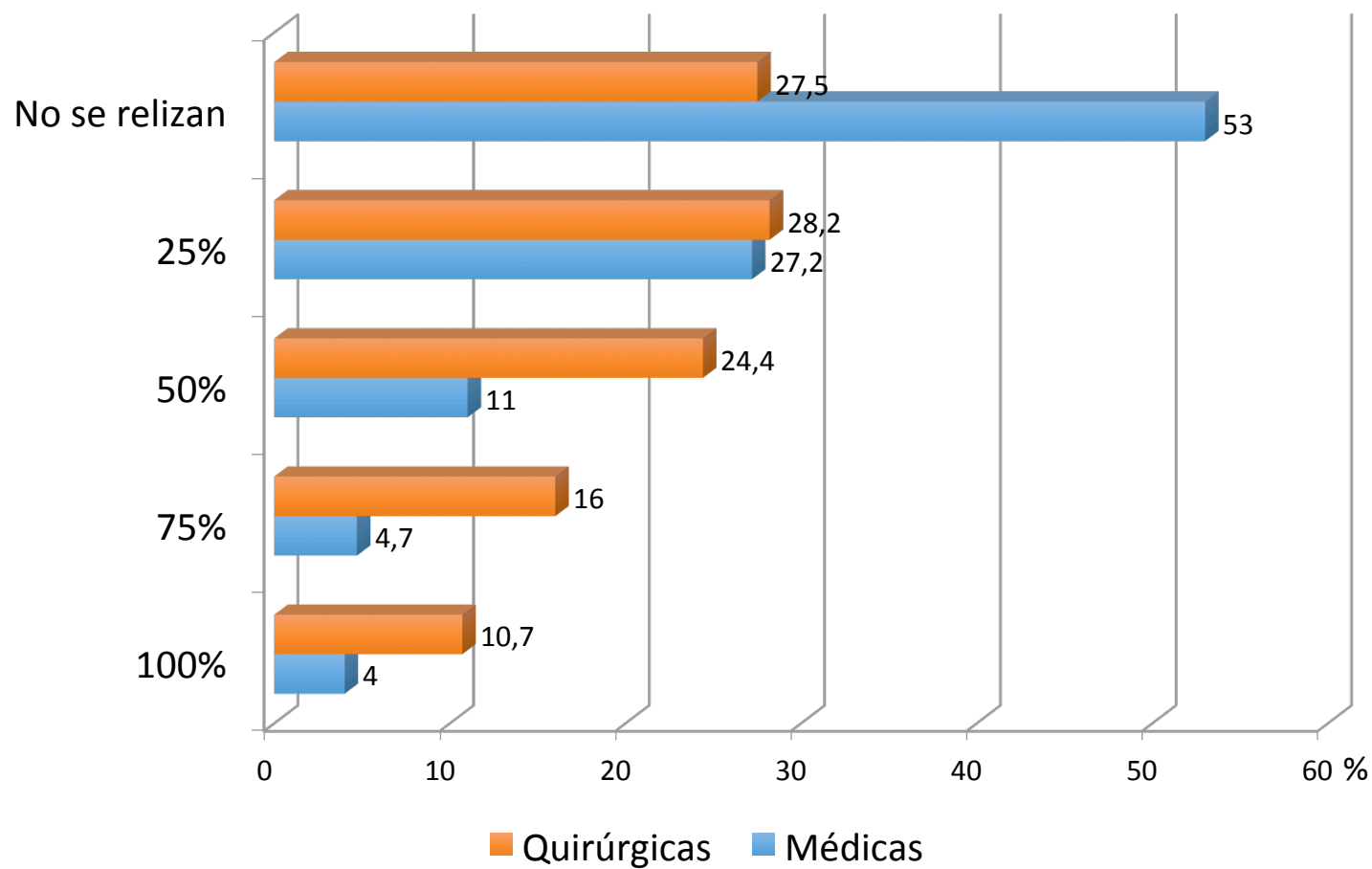
Cifras en porcentajes



Comparativa Especialidades Médicas - Quirúrgicas

2. Relativo a las sesiones clínicas donde participan los residentes, ¿en qué porcentaje se han mantenido?

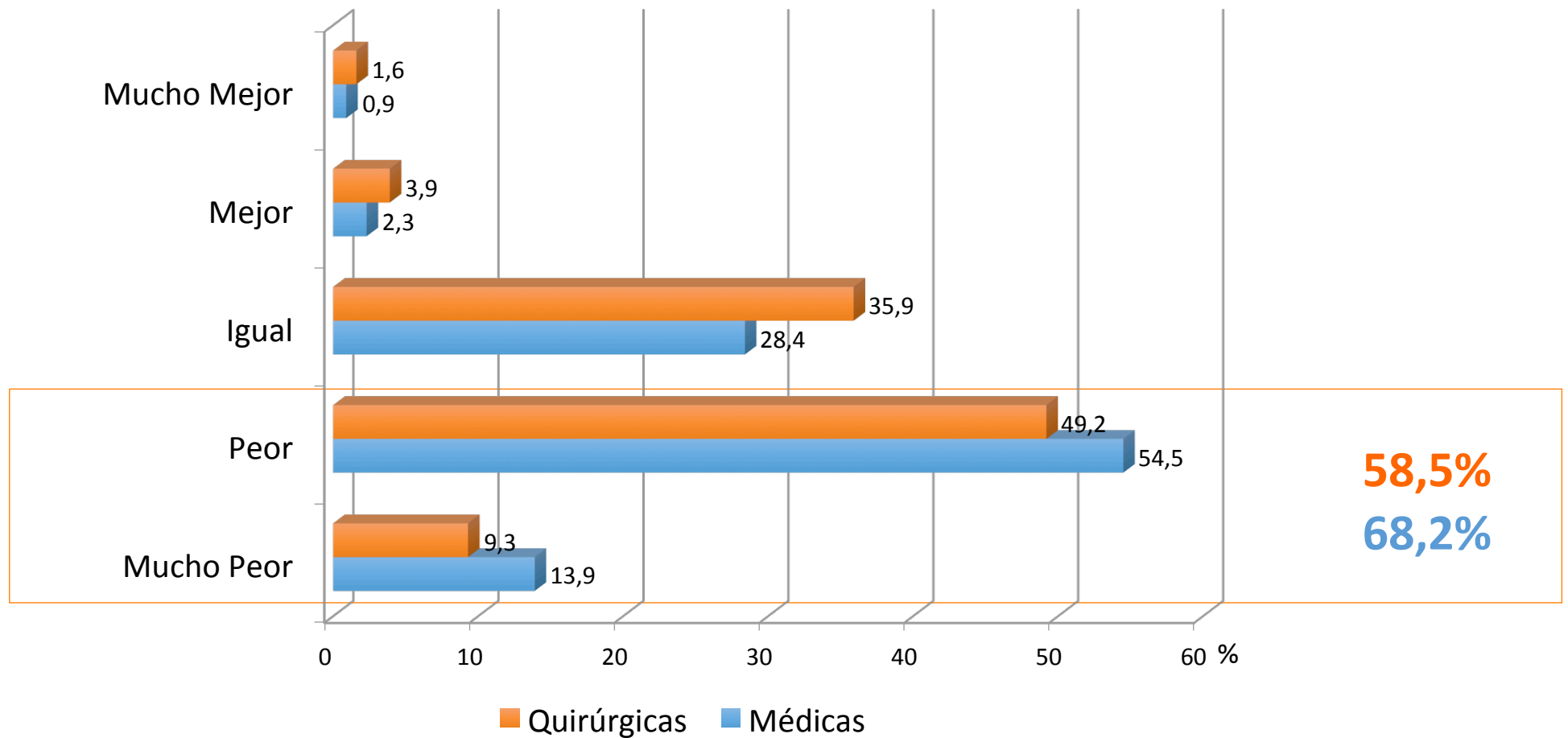
Cifras en porcentajes



Comparativa Especialidades Médicas - Quirúrgicas

5. ¿Cómo crees que ha sido nuestra supervisión a los residentes durante la pandemia?

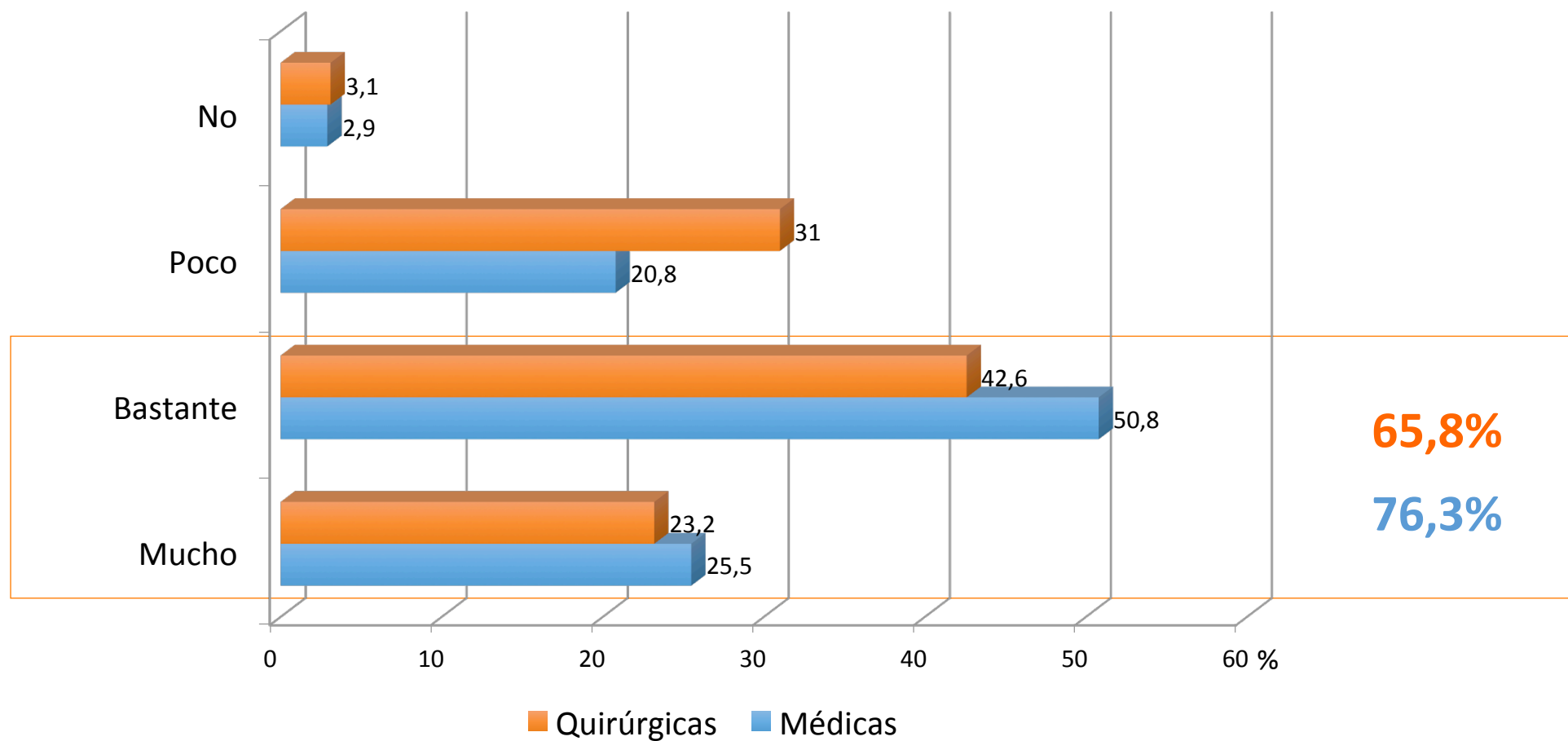
Cifras en porcentajes



Comparativa Especialidades Médicas - Quirúrgicas

9. ¿Cómo se ha visto afectado tu estado de ánimo durante la pandemia?

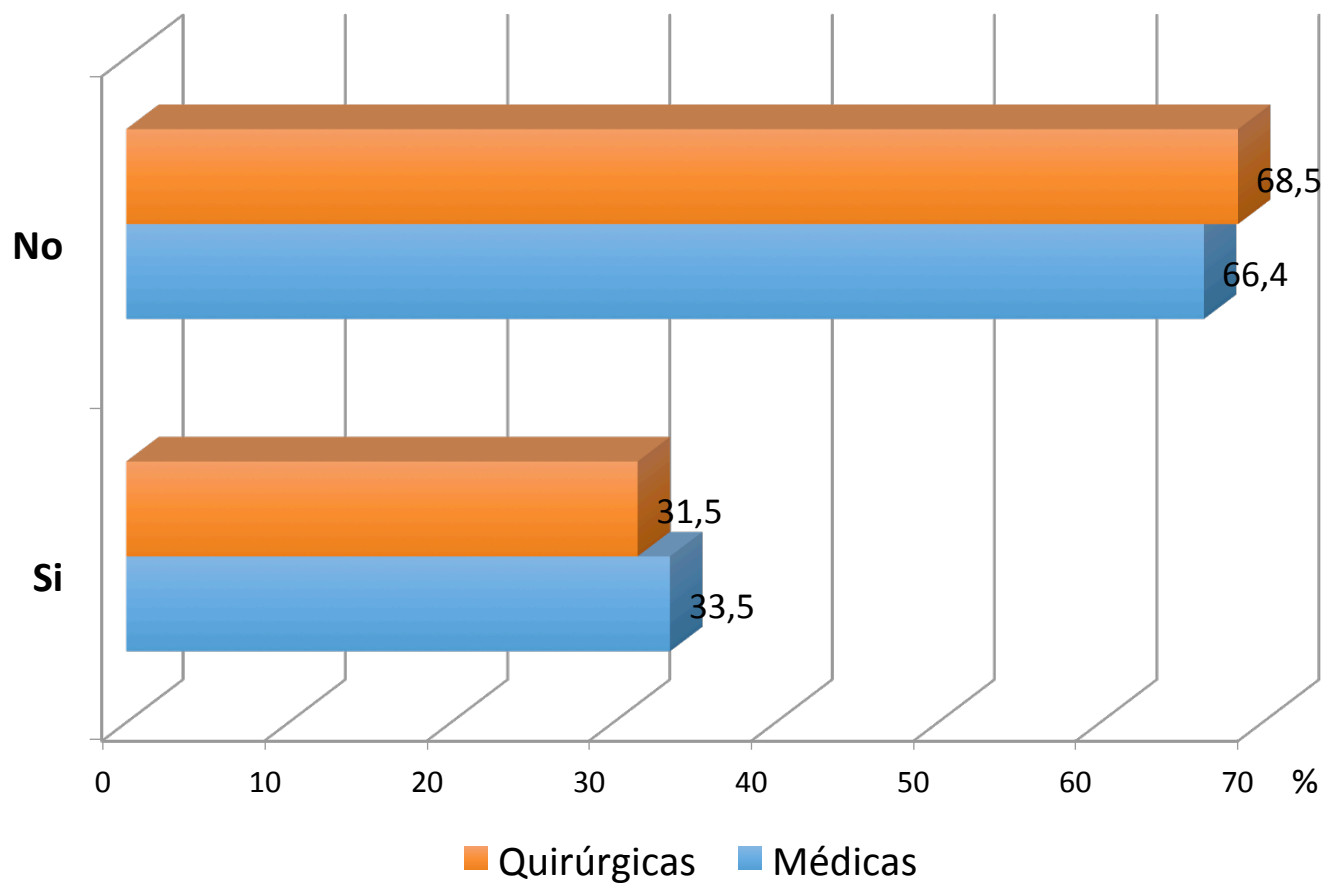
Cifras en porcentajes



Comparativa Especialidades Médicas - Quirúrgicas

10. ¿Esta situación de pandemia, te ha llevado a plantearte la renuncia como tutor?

Cifras en porcentajes

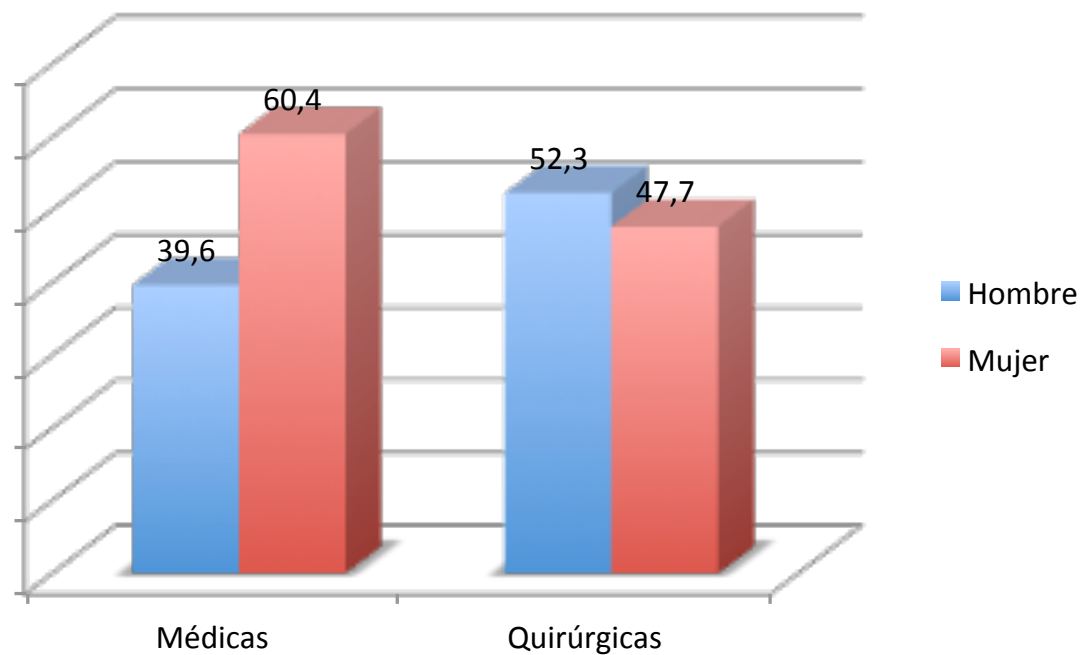


Comparativa Especialidades Médicas - Quirúrgicas

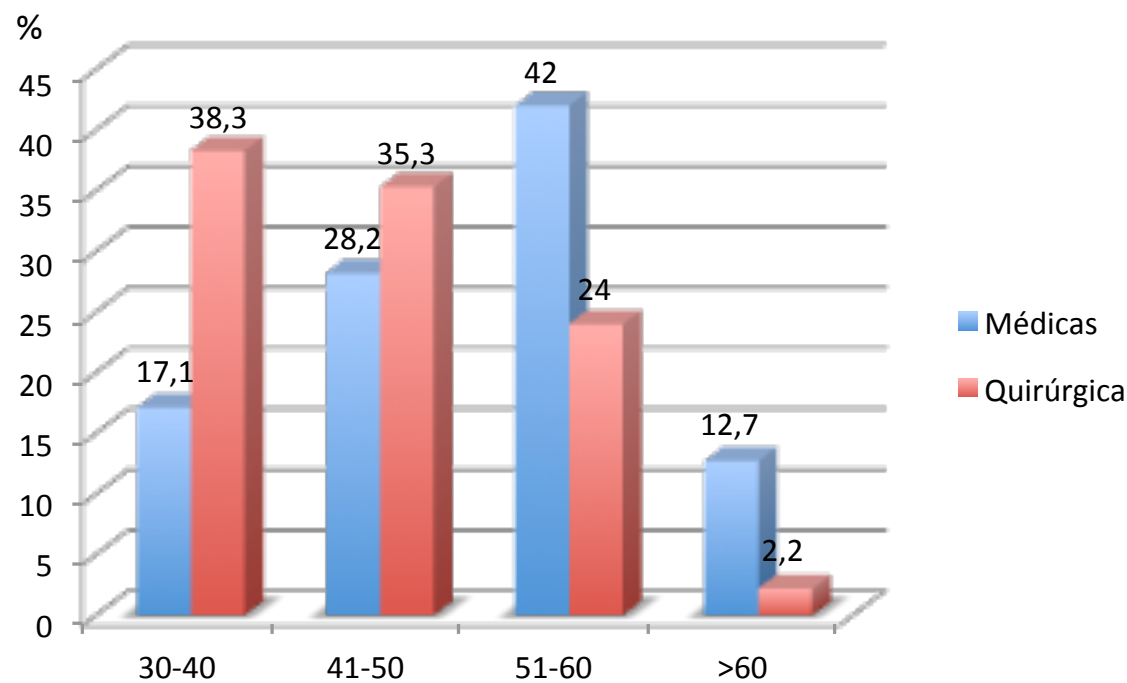
Filiación



Sexo



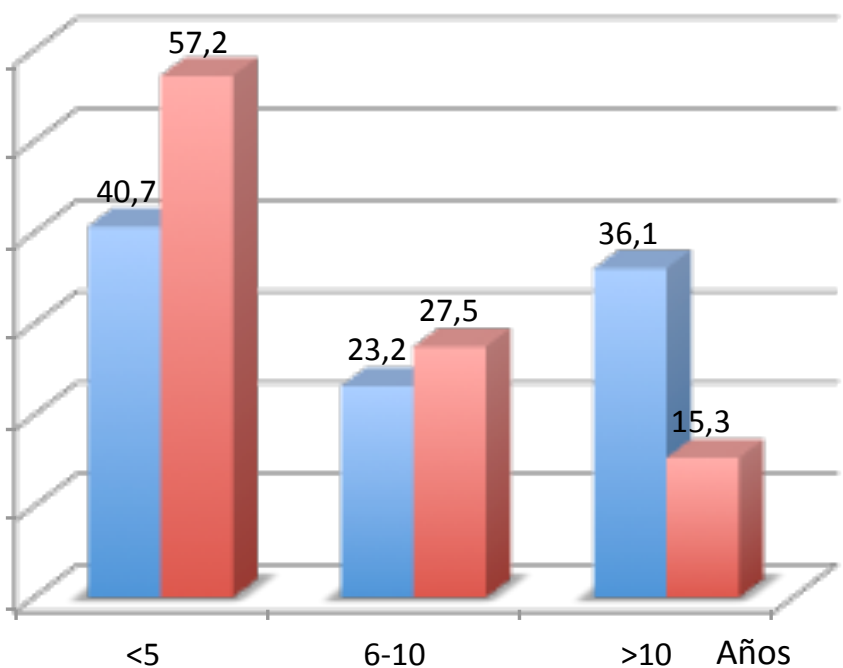
Edad



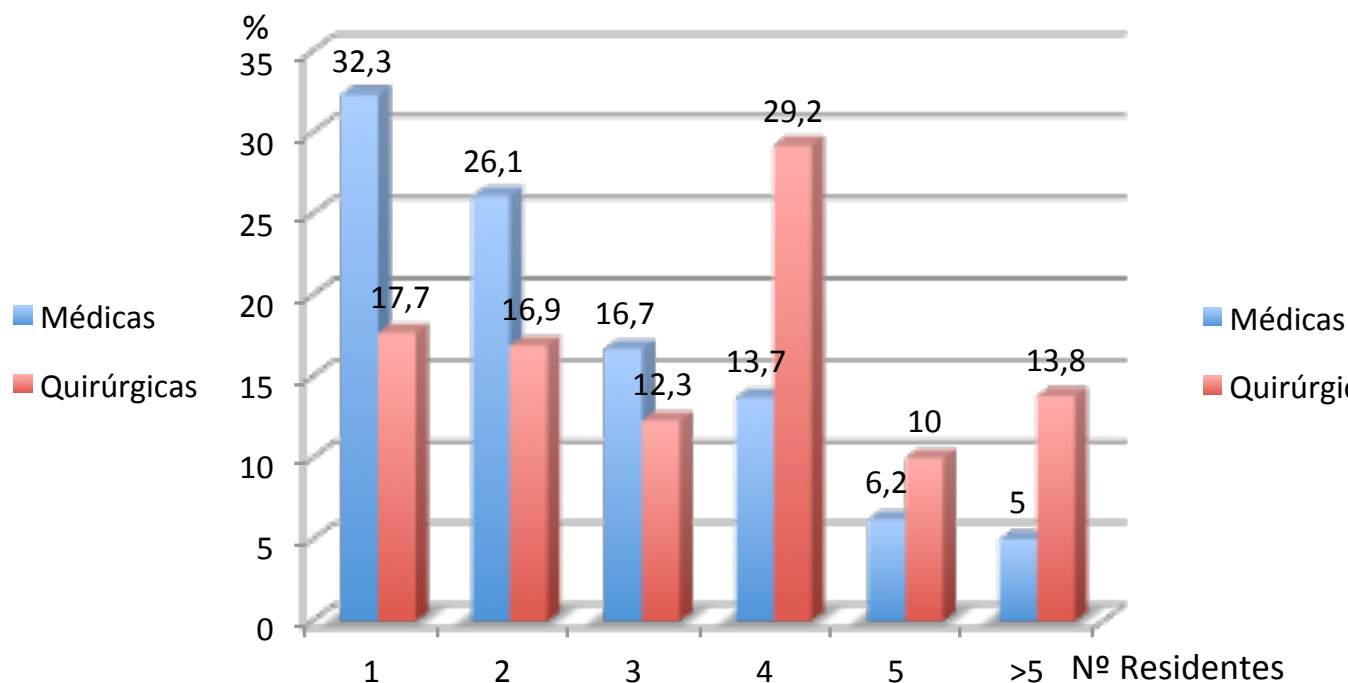
Comparativa Especialidades Médicas - Quirúrgicas

Filiación

Años como tutor:



Número de residentes tutorizados:



Propuestas de mejora

Los comentarios de los encuestados acerca de cómo poder mejorar la situación de la formación a nuestros residentes se pueden agrupar en los siguientes puntos:

- Disminuir la atención telefónica y volver a potenciar la actividad presencial
“La atención telefónica está viciada y llena de peligros. Es la anti formación. Es imposible establecer una buena relación médico-paciente con este sistema. Están gravemente dañadas la cercanía, la accesibilidad y la humanidad”
- Disminuir la presión asistencial del tutor; aumentar su tiempo docente con los residentes.
El tutor necesita un mayor tiempo de docencia con sus residentes, en las áreas de CCEE y en todas sus tareas asistenciales. Se debería reducir su cupo en la Atención Primaria, así como agendas reducidas en las CCEE hospitalarias.
- Aumentar el número de tutores y/o colaboradores docentes. Cada tutor se podría dedicar a un menor número de residentes y de esta forma tener más tiempo docente.
- Fomentar cursos y otras actividades formativas online. Realizar las sesiones clínicas online con adecuada supervisión del tutor.

Propuestas de mejora

- Mayor flexibilización en la reorganización de las rotaciones.
Tener en cuenta en este sentido la opinión del residente. Re evaluar el tiempo y la pertinencia de las rotaciones optativas y re evaluar la duración de las obligatorias.
- Mayor reconocimiento de los residentes. Contar con su opinión. Preguntarles más.
- Mayor reconocimiento de la opinión del tutor y personal sanitario docente en relación a la toma de decisiones que afecten al desarrollo de la formación especializada.
- Prolongar la residencia
Debe ser voluntaria por parte del residente, individualizada, y con el consenso del tutor, Jefe de Servicio y Comisión de Docencia respectiva.
“todo lo que no se ha operado, sólo puede ser recuperado alargando la residencia”

Conclusiones

- La Docencia en la FSE en España en este periodo de pandemia por la COVID-19 es apercibida por los tutores encuestados como peor o mucho peor en un 78%
- Esta apreciación se repite en todos los ámbitos asistenciales y docentes, así como en todas las áreas de trabajo: la docencia es considerada como peor o mucho peor en:
 - el 87% en CCEE,
 - el 74% en plantas de hospitalización,
 - el 77% en quirófanos,
 - el 70% en urgencias,
 - el 60% en las guardias, y
 - el 91% en relación a las sesiones clínicas donde participan los residentes.
- La mayor sensación de un deterioro significativo de la docencia es en las sesiones clínicas, las cuales sólo se mantienen como antes de la pandemia en el 6% de los encuestados, admitiendo que no se realizan en este periodo en un porcentaje del 47%
- Nuestros Residentes operan menos o mucho menos en un 69% respecto la situación previa a la pandemia.

Conclusiones

- Preguntando directamente por la calidad de la supervisión debida a los residentes, los tutores han manifestado que ésta es un 65% menor o mucho menor.
- La capacidad re organizativa de los tutores en relación a las actividades asistenciales y en la re ubicación de las rotaciones, es nula en un 50% de los casos, pasando a depender de la “autoridad” de la Jefatura de Servicio en 2/3 partes. Sólo en 1/3 de los casos dicha función re organizativa del tutor pasa a ser competencia de la Jefatura de Docencia de la Unidad Docente.
- Los tutores no son inmunes a esta situación de crisis sanitaria, admitiendo que les ha afectado seriamente en su estado de ánimo en el 75%, y un tercio se han planteado la renuncia como tutor.
- Los profesionales de Atención Primaria consideran que la calidad de la docencia es aún peor o mucho peor, respecto los profesionales del ámbito Hospitalario, así como son los que peor valoran la calidad de las sesiones clínicas en esta pandemia, en un porcentaje del 96%
- En Atención Primaria no se realizan sesiones clínicas en un 61%, frente a un 38% en los profesionales de Hospitalaria.

Conclusiones

- En Atención Primaria se percibe una mayor afectación en el estado de ánimo de los tutores, con un mayor índice de probables renunciaciones (10 puntos porcentuales por encima respectivamente en relación a los profesionales de Hospital).
- El perfil de los encuestados en Atención Primaria, respecto al de Hospital, se definen como mayoritariamente mujeres, en la década de los 50 años, con más de 10 años de experiencia en la tutorización y mayoritariamente con 1-2 residentes a su cargo.
- Respecto la relación entre especialidades médicas y quirúrgicas, destaca que las quirúrgicas mantienen hasta un 11% de sesiones clínicas, por tan sólo un 4% los de especialidades médicas.
- La supervisión es concebida como peor o mucho peor por las Quirúrgicas en un porcentaje del 58%, respecto el 68% en las Médicas.
- El estado de ánimo de los tutores de las Quirúrgicas se ha visto menos afectado que en el caso de las especialidades Médicas.
- El perfil de los encuestados en las Quirúrgicas, respecto al de las Médicas, es básicamente una mujer, más joven, novel en tareas de tutorización y con una media de 4 residentes a su cargo.

Conclusiones

- En relación a posibles soluciones, propuestas para mejorar la calidad de la docencia a nuestros residentes:
 - Potenciar las sesiones y cursos de formación online.
 - Aumentar la asistencia de carácter presencial.
 - Disponibilidad de un mayor tiempo para la labor docente a los tutores, disminuirles su carga asistencial.
 - Eliminar rotaciones optativas y/o disminuir la duración de las obligatorias. Adaptarlas de forma individual a las capacidades formativas de cada residente. Flexibilización y adaptabilidad.
 - Dotar de mayor autoridad y poder decisorio a los tutores y docentes, que seamos escuchados en los foros de toma de decisiones.
 - Prolongar la residencia, de forma voluntaria e individualizada, en aquellos residentes que así se considere, en consenso con el tutor, Jefe de Servicio y Comisión de Docencia.

OMC



ORGANIZACIÓN
MÉDICA COLEGIAL
DE ESPAÑA

CONSEJO GENERAL
DE COLEGIOS OFICIALES
DE MÉDICOS



CIENTOS AÑOS COMPROMISO
CON LA SOCIEDAD Y LA SALUD