



Encuesta sobre la situación del Médico de Atención Primaria en España en 2015 y las consecuencias de los recortes

Resultados detallados por Comunidades Autónomas: Demoras, consultas diarias y cupos

El objetivo de esta encuesta era conocer, al menos en parte, la situación del Médico de AP en España en 2015 y las consecuencias que sobre la misma han tenido los recortes. Se puso en marcha por acuerdo de la Asamblea de vocales provinciales del 3 de julio de 2015 y en ella participan también las vocalías de Atención Primaria Rural y Administraciones Públicas.

Son los **Médicos de Atención Primaria** el objetivo de la encuesta y su número según datos del Ministerio de Sanidad para el año 2014 era de 34.900 con cupo asignado (28.500 **Médicos de Familia** y 6.400 **Pediatras**). La encuesta se ha realizado online y la participación ha sido muy importante, han contestado 4.521 profesionales y una vez depurada (se han desechado un pequeño número por no ser Médicos de AP) hay un total de 4.450 encuestas validas, con la distribución por CCAA que aparece en la siguiente tabla.

1

OMC Atención Primaria	Médicos Aten. Primaria 2014				Encuestados por categoría					Total encuestas			
	Medicina de familia	Pediatría	Total Médicos AP	Porcentaje	Medicina familia con cupo	Porcentaje	Pediatría con cupo	Porcentaje	Sin cupo No contesta otros	Encuestas válidas	% Total encuestas	Encuestas totales	% Total encuestas
ANDALUCÍA	4.830	1.130	5.960	17,1%	752	15,6%	158	14,0%	124	1.034	23,2%	1.045	23,1%
ARAGÓN	955	177	1.132	3,2%	58	6,1%	17	9,6%	5	80	1,8%	81	1,8%
ASTURIAS (PRINCIPADO DE)	637	125	762	2,2%	95	14,9%	15	12,0%	39	149	3,3%	164	3,6%
BALEARES (ISLAS)	527	139	666	1,9%	73	13,9%	16	11,5%	32	121	2,7%	130	2,9%
CANARIAS	1.174	312	1.486	4,3%	24	2,0%	6	1,9%	4	34	0,8%	36	0,8%
CANTABRIA	365	79	444	1,3%	100	27,4%	30	38,0%	31	161	3,6%	162	3,6%
CASTILLA Y LEÓN	2.343	287	2.630	7,5%	322	13,7%	29	10,1%	79	430	9,7%	433	9,6%
CASTILLA-LA MANCHA	1.348	252	1.600	4,6%	166	12,3%	23	9,1%	40	229	5,1%	232	5,1%
CATALUÑA	4.425	1.016	5.441	15,6%	185	4,2%	40	3,9%	29	254	5,7%	259	5,7%
CEUTA y MELILLA (INGESA)	69	24	93	0,3%	4	5,8%	5	20,8%	3	12	0,3%	12	0,3%
EXTREMADURA	816	134	950	2,7%	146	17,9%	29	21,6%	26	201	4,5%	202	4,5%
GALICIA	1.865	329	2.194	6,3%	98	5,3%	24	7,3%	21	143	3,2%	145	3,2%
MADRID (COMUNIDAD DE)	3.499	884	4.383	12,6%	313	8,9%	124	14,0%	19	456	10,2%	458	10,1%
MURCIA (REGIÓN DE)	832	240	1.072	3,1%	157	18,9%	30	12,5%	32	219	4,9%	224	5,0%
NAVARRA (COM. FORAL DE)	389	108	497	1,4%	103	26,5%	38	35,2%	29	170	3,8%	172	3,8%
PAÍS VASCO	1.453	327	1.780	5,1%	247	17,0%	42	12,8%	38	327	7,3%	332	7,3%
LA RIOJA	214	43	257	0,7%	83	38,8%	10	23,3%	26	119	2,7%	120	2,7%
COMUNIDAD VALENCIANA	2.759	794	3.553	10,2%	241	8,7%	44	5,5%	26	311	7,0%	314	6,9%
TOTAL ESPAÑA	28.500	6.400	34.900	100%	3.167	11,1%	668	10,4%	615	4.450	100%	4.521	100%

Para ver el nivel de participación por CCAA hemos separado a los encuestados con cupo por categoría (Médicos de Familia/Generales y Pediatras), para compararlo con los datos que facilita el Ministerio para el año 2014, mediante el Sistema de Información de Atención Primaria (SIAP).

Los Médicos de Familia/Generales de AP con cupo que han contestado la encuesta son un total de 3.167 que supone el 11,1% de los 28.500 Médicos de Familia de AP que refleja el Ministerio. En la distribución por CCAA destaca la gran participación de La Rioja (38,8%) y Cantabria (27,4%). La menor participación porcentual la tenemos en Canarias y Cataluña.

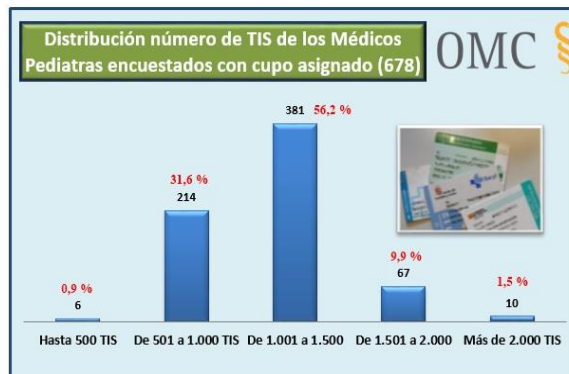
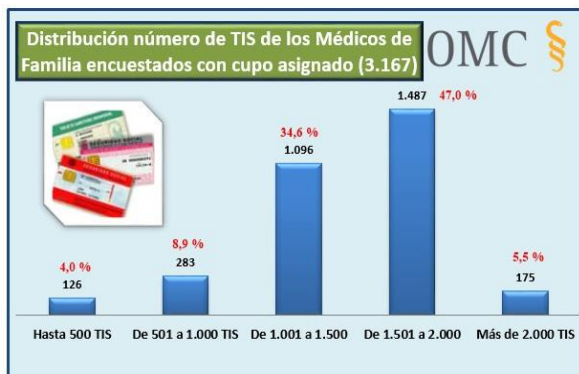
Los Médicos Pediatras de AP con cupo que han contestado la encuesta son un total de 668 que supone el 10,41% de los 6.400 Médicos Pediatras de AP que refleja el Ministerio. En la distribución por CCAA destaca la gran participación de Cantabria (38%) y Navarra (35,2%). La menor participación porcentual la tenemos de nuevo en Canarias y Cataluña.

Distribución de los encuestados por cupo de personas asignadas

En Atención Primaria las cargas de trabajo de los médicos están muy relacionadas con el cupo asignado, con el número total de personas, con la distribución por edad de las mismas y también con la dispersión geográfica del municipio en el que realiza su trabajo.

Veamos que cupos tienen los Médicos de Familia encuestados en su trabajo diario y las cargas de trabajo teóricas medias que corresponden a esos cupos con la frecuentación media de 5,48 visitas/año.

2

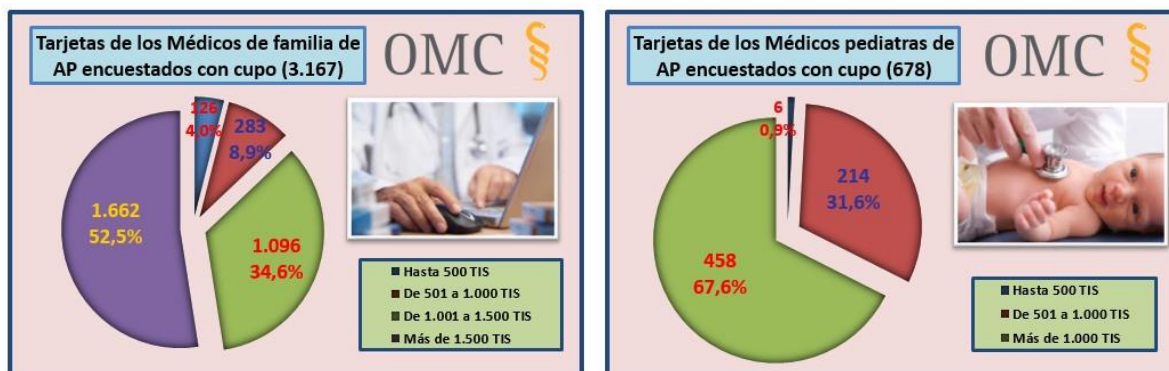


Si los cupos tienen una composición por edad similar a la media nacional, podemos esperar que un cupo de 1.501 personas tenga diariamente unas 34 consultas, en el caso de 1.750 las consultas serían unas 39 diarias y para 2.000 llegaría a 44 consultas/día.

Por tanto ya que el 47% de los encuestados con cupo, tienen entre 1.501 y 2.000 personas asignadas, tendrían de media entre 34 y 44 consultas diarias y el 5,5% con más de 2.000 superarían las 44 consultas días de media. Evidentemente existe gran variabilidad, porque no existen dos cupos iguales, aunque tengan el mismo número de personas asignadas, aparte de la edad influyen otros factores (incluido el médico).

Pero en todo caso, parecen cargas de trabajo excesivas, sobre todo si tenemos en cuenta, que en muchas ocasiones –demasiadas-, se incrementan estas cargas de trabajo, al tener que acumular el trabajo de los médicos ausentes por cualquier motivo y no sustituidos.

Si sumamos ambos grupos, podemos resumir que más de la mitad (el 52,5%) de los Médicos de Familia/Generales encuestados tienen cupos superiores a las 1.500 personas asignadas, con sus correspondientes cargas de trabajo, excesivas en periodos normales y que aumentan mucho en periodos de incremento de demanda o vacaciones.



Para Pediatría, con una frecuentación de 4,92 según el Ministerio, podemos esperar que un cupo de 1.001 niños asignados tenga diariamente unas 20 consultas, en el caso de 1.500 las consultas serían unas 29 diarias y para 2.000 llegaría a 40 consultas/día.

De estas forma el 56,2% de los encuestados con cupo entre 1.001 y 1.500 niños asignados, tendrían de media entre 20 y 29 consultas diarias y el 9,95% con cupo entre 1.501 y 2.000 tendrían entre 29 y 40 consultas diarias de media y superarían las 40 consultas días de media el 1,5% con cupos superiores a las 2.000.

3

Además también, en el caso de los pediatras, en muchas ocasiones –demasiadas- se acumula el trabajo de los colegas ausentes por cualquier motivo y no sustituidos. Resumiendo el 67,6% de los Pediatras encuestados tendrán entre 20 y más de 40 consultas/día en situaciones normales, que aumentan en periodos de incremento de demanda y vacaciones.

Estos cálculos, son puramente teóricos, tendremos ocasión más adelante de estudiar los datos sobre consultas diarias que nos han facilitado los encuestados.

Ahora vamos a comprobar si existen diferencias entre el medio urbano y el medio rural, entre municipios pequeños y los más poblados.

OMC Atención Primaria	Cupos Médicos de AP por tamaño municipios										
	Hasta 500 tarjetas	De 501 a 1.000 tarjetas	De 1.001 a 1.500 tarjetas	De 1.501 a 2.000 tarjetas	Más de 2.000 tarjetas	Cupo excesivo más 1.500 TIS	Porcentaje cupo excesivo	Con cupo	No contesta	No tengo cupo asignado	Total encuestados
De 1.000 habitantes y menos	116	154	22	6	1	7	2,3%	299	2	22	323
De 1.001 a 5.000 habitantes	8	109	270	102	13	115	22,9%	502	10	85	597
de 5.001 a 14.999 habitantes	3	66	320	264	36	300	43,5%	689	16	128	833
De 15.000 a 49.999 habitantes	1	48	246	412	48	460	60,9%	755	5	126	886
De 50.000 habitantes y más	4	120	619	771	99	870	53,9%	1.613	12	186	1.811
Total encuestados	132	497	1.477	1.555	197	1.752	45,4%	3.858	45	547	4.450

Para todos los Médicos de AP el porcentaje de cupos de más de 1.500 tarjetas individuales, crece desde apenas el 2,3% en municipios de 1.000 habitantes y menos hasta más del 60% en municipios de entre 15.000 y 49.999 habitantes. Veamos ahora los datos por categorías.

En el caso de los Médicos de Familia el porcentaje con cupos de más de 1.500 tarjetas supera el 70% en los municipios de entre 15.000 y 49.999 habitantes y llega hasta el 65% en los de más de 50.000 habitantes.

OMC Atención Primaria	Cupos Médicos de Familia por tamaño municipios										
	Hasta 500 tarjetas	De 501 a 1.000 tarjetas	De 1.001 a 1.500 tarjetas	De 1.501 a 2.000 tarjetas	Más de 2.000 tarjetas	Cupo excesivo más 1.500 TIS	Porcentaje cupo excesivo	Con cupo	No contesta	No tengo cupo asignado	Total encuestados
De 1.000 habitantes y menos	112	148	21	4	1	5	1,7%	286	2	20	308
De 1.001 a 5.000 habitantes	7	86	248	100	12	112	24,7%	453	10	79	542
de 5.001 a 14.999 habitantes	3	19	235	247	35	282	52,3%	539	15	122	676
De 15.000 a 49.999 habitantes	1	16	163	392	43	435	70,7%	615	5	117	737
De 50.000 habitantes y más	3	14	429	744	84	828	65,0%	1.274	12	168	1.454
Total encuestados	126	283	1.096	1.487	175	1.662	52,5%	3.167	44	506	3.717

En el caso de Pediatría, consideramos excesivos los cupos superiores a 1.000 tarjetas y los datos de la encuesta los podemos ver en la siguiente tabla, aunque en este caso el número de encuestados es sensiblemente inferior.

OMC Atención Primaria	Cupos Pediatras AP por tamaño municipios										
	Hasta 500 tarjetas	De 501 a 1.000 tarjetas	De 1.001 a 1.500 tarjetas	De 1.501 a 2.000 tarjetas	Más de 2.000 tarjetas	Cupo excesivo más 1.000 TIS	Porcentaje cupo excesivo	Con cupo	No contesta	No tengo cupo asignado	Total encuestados
De 1.000 habitantes y menos	4	6	1	2		3	23,1%	13		1	14
De 1.001 a 5.000 habitantes	1	23	22	2	1	25	51,0%	49		6	55
de 5.001 a 14.999 habitantes		47	85	17	1	103	68,7%	150	1	4	155
De 15.000 a 49.999 habitantes		32	83	19	2	104	76,5%	136		6	142
De 50.000 habitantes y más	1	106	190	27	6	223	67,6%	330		11	341
Total encuestados	6	214	381	67	10	458	67,6%	678	1	28	707

Los porcentajes superan el 76% en los municipios de más de 15.000 y menos de 50.000 habitantes.

Los médicos que ejercen en municipios de 1.000 habitantes y menos, generalmente tienen cupos pequeños, aunque en ocasiones, pueden llegar a tener cupos de más de 1.500 tarjetas, porque atienden a más de un municipio, con lo que al cupo excesivo hay que sumar la dificultad de los desplazamientos que tienen que realizar para atender varios consultorios.

Pero **Ley 14/1986, General de Sanidad**, contempla que la asistencia sanitaria pública se extenderá a toda la población española. El acceso a las prestaciones sanitarias se realizará en condiciones de igualdad efectiva. Este principio fundamental dentro de nuestro Sistema Sanitario obliga en muchas ocasiones a que existan consultorios pequeños, al estar alejados del centro de salud más próximo y estos médicos además del aislamiento y la lejanía tienen en muchas ocasiones que hacer desplazamientos por carreteras secundarias para atender varios consultorios auxiliares.

Los datos por Comunidades Autónomas los podemos ver en la tabla siguiente.

OMC Atención Primaria	Cupos Médicos de AP por Comunidad Autónoma										
	Hasta 500 tarjetas	De 501 a 1.000 tarjetas	De 1.001 a 1.500 tarjetas	De 1.501 a 2.000 tarjetas	Más de 2.000 tarjetas	Cupo excesivo más 1.500 TIS	Porcentaje cupo excesivo	Con cupo	No contesta	No tengo cupo asignado	Total encuestados
Andalucía	9	72	323	440	73	513	55,9%	917	6	111	1.034
Aragón	11	17	24	21		21	28,8%	73		7	80
Asturias (Principado)	9	19	32	49	1	50	45,5%	110	4	35	149
Baleares		1	22	57	10	67	74,4%	90	2	29	121
Canarias		6	9	15		15	50,0%	30		4	34
Cantabria	1	14	79	36	2	38	28,8%	132		29	161
Castilla La Mancha	9	26	59	81	12	93	49,7%	187	2	40	229
Castilla y León	65	88	123	74	6	80	22,5%	356	12	62	430
Cataluña	4	26	89	94	12	106	47,1%	225	2	27	254
Ceuta y Melilla (INGESA)			5	4		4	44,4%	9		3	12
Extremadura	5	63	57	47	3	50	28,6%	175		26	201
Galicia	3	26	64	25	3	28	23,1%	121	1	21	143
Madrid	2	33	174	183	48	231	52,5%	440	2	14	456
Murcia	1	16	106	62	3	65	34,6%	188	2	29	219
Navarra	1	26	65	46	3	49	34,8%	141	4	25	170
País Vasco	5	30	119	131	6	137	47,1%	291	1	35	327
Rioja (La)	6	8	43	35	2	37	39,4%	94	5	20	119
Valencia (Comunidad)	1	26	84	155	13	168	60,2%	279	2	30	311
Total encuestados	132	497	1.477	1.555	197	1.752	45,4%	3.858	45	547	4.450

Los porcentajes de cupos superiores a 1.500 personas son muy variables, aunque hay varias Comunidades Autónomas en las que el número de encuestados es demasiado pequeño y por tanto no valorable.

5

No obstante es evidente que **las diferencias son demasiado grandes** y aunque una parte se pueden justificar con la diferente dispersión geográfica, habría que estudiar más detenidamente esta situación, que puede afectar a la equidad de nuestro Sistema Nacional de Salud.

OMC VOCALÍA ATENCIÓN PRIMARIA URBANA	De 1.000 hab. y menos.		De 1.001 a 5.000 habitantes		De 5.001 a 14.999 habitantes		De 15.000 a 49.999 habitantes		De 50.000 hab. y más		De 65 años y más de edad		Superficie y densidad población		Total España
	Hab. 2014	%	Hab. 2014	%	Hab. 2014	%	Hab. 2014	%	Hab. 2014	%	Hab. 2014	%	Hb/Km ²	Km ²	
Andalucía	103.747	1,2%	805.514	9,6%	1.290.271	15,4%	1.942.496	23,1%	4.260.277	50,7%	1.337.288	15,9%	95,92	87.597	8.402.305
Aragón	149.356	11,3%	186.367	14,1%	128.799	9,7%	142.250	10,7%	718.613	54,2%	275.127	20,8%	27,77	47.720	1.325.385
Asturias	9.319	0,9%	65.009	6,1%	214.044	20,2%	139.845	13,2%	633.539	59,7%	249.988	23,5%	100,14	10.602	1.061.756
Baleares	3.513	0,3%	53.501	4,8%	210.468	19,1%	386.504	35,0%	449.456	40,7%	163.589	14,8%	221,06	4.992	1.103.442
Canarias	733	0,0%	78.047	3,7%	224.514	10,7%	699.183	33,2%	1.102.338	52,4%	306.270	14,6%	282,64	7.447	2.104.815
Cantabria	15.793	2,7%	114.178	19,4%	123.321	20,9%	105.432	17,9%	229.932	39,1%	116.613	19,8%	110,51	5.327	588.656
Castilla la Mancha	167.989	8,1%	497.774	23,9%	455.109	21,9%	350.113	16,8%	607.626	29,2%	375.193	18,1%	26,16	79.462	2.078.611
Castilla y León	462.551	18,5%	401.534	16,1%	289.552	11,6%	254.793	10,2%	1.086.360	43,5%	592.190	23,7%	26,48	94.227	2.494.790
Cataluña	195.874	2,6%	599.321	8,0%	1.024.011	13,6%	1.654.460	22,0%	4.045.237	53,8%	1.337.283	17,8%	234,30	32.091	7.518.903
Ceuta y Melilla	0	0,0%	0	0,0%	0	0,0%	0	0,0%	169.472	100%	17.458	10,3%	5.152,69	33	169.472
Com. Valenciana	91.026	1,8%	378.070	7,6%	665.064	13,3%	1.596.740	31,9%	2.273.944	45,4%	902.953	18,0%	215,22	23.254	5.004.844
Extremadura	102.016	9,3%	292.703	26,6%	210.427	19,1%	189.129	17,2%	305.357	28%	215.593	19,6%	26,41	41.635	1.099.632
Galicia	18.738	0,7%	421.877	15,3%	672.665	24,5%	641.008	23,3%	994.407	36,2%	648.045	23,6%	92,94	29.575	2.748.695
La Rioja	29.337	9,2%	46.047	14,4%	67.454	21,1%	24.202	7,6%	151.962	47,6%	62.014	19,4%	63,23	5.045	319.002
Madrid	18.694	0,3%	122.845	1,9%	331.239	5,1%	571.492	8,9%	5.410.170	83,8%	1.053.191	16,3%	804,02	8.028	6.454.440
Murcia	2.416	0,2%	16.162	1,1%	119.817	8,2%	511.726	34,9%	816.697	55,7%	216.285	14,7%	129,65	11.314	1.466.818
Navarra	53.620	8,4%	150.254	23,4%	147.979	23,1%	92.771	14,5%	196.166	30,6%	119.215	18,6%	61,67	10.390	640.790
País Vasco	46.212	2,1%	183.219	8,4%	362.041	16,5%	581.912	26,6%	1.015.601	46,4%	454.132	20,7%	302,75	7.230	2.188.985
Total	1.470.934	3,1%	4.412.422	9,4%	6.536.775	14,0%	9.884.056	21,1%	24.467.154	52,3%	8.442.427	18,1%	92,44	505.968	46.771.341

En la tabla anterior podemos comprobar la **distribución de la población por el tamaño de los municipios** en el año 2014. Cuanto más porcentaje de población reside en municipios pequeños, más Médicos de Atención Primaria son necesarios para prestar una asistencia de calidad en condiciones de igualdad efectiva, para garantizar en lo posible la equidad en el SNS.

Si nos fijamos en el caso concreto de los Médicos de Familia, los porcentajes de cupos de más de 1.500 personas, varían de forma importante y a pesar de que una parte puede estar relacionada con la dispersión de la población, las diferencias parecen claramente excesivas.

OMC Atención Primaria	Cupos Médicos de Familia por Comunidad Autónoma										
	Hasta 500 tarjetas	De 501 a 1.000 tarjetas	De 1.001 a 1.500 tarjetas	De 1.501 a 2.000 tarjetas	Más de 2.000 tarjetas	Cupo excesivo más 1.500 TIS	Porcentaje cupo excesivo	Con cupo	No contesta	No tengo cupo asignado	Total encuestados
Andalucía	9	36	227	414	66	480	63,8%	752	6	104	862
Aragón	10	8	19	21		21	36,2%	58		7	65
Asturias (Principado)	7	11	27	49	1	50	52,6%	95	4	35	134
Baleares			12	52	9	61	83,6%	73	1	23	97
Canarias		1	8	15		15	62,5%	24		4	28
Cantabria	1	8	55	36		36	36,0%	100		27	127
Castilla La Mancha	9	20	45	80	12	92	55,4%	166	2	37	205
Castilla y León	63	78	107	73	1	74	23,0%	322	12	55	389
Cataluña	4	23	59	87	12	99	53,5%	185	2	26	213
Ceuta y Melilla (INGESA)				4		4	100,0%	4			4
Extremadura	5	48	43	47	3	50	34,2%	146		25	171
Galicia	3	12	55	25	3	28	28,6%	98	1	20	119
Madrid	1	4	101	162	45	207	66,1%	313	2	12	327
Murcia	1	4	90	60	2	62	39,5%	157	2	26	185
Navarra	1	9	44	46	3	49	47,6%	103	4	25	132
País Vasco	5	3	107	128	4	132	53,4%	247	1	31	279
Rioja (La)	6	5	36	35	1	36	43,4%	83	5	20	108
Valencia (Comunidad)	1	13	61	153	13	166	68,9%	241	2	29	272
Total encuestados	126	283	1.096	1.487	175	1.662	52,5%	3.167	44	506	3.717

6 En el caso de Pediatría, en la mayoría de las Comunidades Autónomas el número de encuestados resulta insuficiente, aunque adjuntamos la tabla con carácter meramente ilustrativo.

OMC Atención Primaria	Cupos Pediatras de AP por Comunidad Autónoma										
	Hasta 500 tarjetas	De 501 a 1.000 tarjetas	De 1.001 a 1.500 tarjetas	De 1.501 a 2.000 tarjetas	Más de 2.000 tarjetas	Cupo excesivo más 1.000 TIS	Porcentaje cupo excesivo	Con cupo	No contesta	No tengo cupo asignado	Total encuestados
Andalucía		36	96	25	5	126	77,8%	162		5	167
Aragón	1	9	5			5	33,3%	15			15
Asturias (Principado)	2	8	5			5	33,3%	15			15
Baleares		1	10	5	1	16	94,1%	17	1	3	21
Canarias		5	1			1	16,7%	6			6
Cantabria		6	24		1	25	80,6%	31		2	33
Castilla La Mancha		6	14	1		15	71,4%	21		1	22
Castilla y León	2	10	16	1	1	18	60,0%	30		6	36
Cataluña		3	30	7		37	92,5%	40		1	41
Ceuta y Melilla (INGESA)			5			5	100,0%	5		1	6
Extremadura		15	14			14	48,3%	29		1	30
Galicia		14	9			9	39,1%	23		1	24
Madrid	1	29	73	21	2	96	76,2%	126			126
Murcia		12	16	2		18	60,0%	30		2	32
Navarra		17	21			21	55,3%	38			38
País Vasco		27	12	3		15	35,7%	42		4	46
Rioja (La)		3	7			7	70,0%	10			10
Valencia (Comunidad)		13	23	2		25	65,8%	38		1	39
Total encuestados	6	214	381	67	10	458	67,6%	678	1	28	707

Cargas de trabajo diario en situaciones normales y especiales de demanda

No existen dos cupos iguales y las cargas de trabajo en dos cupos con el mismo número de personas adscritas pueden ser muy diferentes, pues además del tamaño del cupo influye la composición por edad y otros muchos factores. Ahora vamos a comprobar las diferencias que puedan existir, por el tamaño del municipio y en las diferentes Comunidades Autónomas.

En el caso de los Médicos de Familia y en **situaciones normales de demanda** más del 11% atienden más de 50 consultas diarias y más del 40% atienden más de 40 consultas al día. Existen importantes diferencias según el **tamaño del municipio**, siendo los que están comprendidos entre 15.000 y 49.999 los que soportan unas mayores cargas de trabajo, 17% para más de 50 consultas al día y 54,8% para más de 40 consultas al día.

OMC Atención Primaria	Consultas diarias Médicos Familia en situaciones normales																
	Menos 25	%	De 25 a 30	%	De 31 a 35	%	De 36 a 40	%	De 41 a 45	%	De 46 a 50	%	Más de 50	%	Más de 40	%	Contesta
De 1.000 habitantes y menos	105	34,7%	87	28,7%	46	15,2%	37	12,2%	13	4,3%	7	2,3%	8	2,6%	28	9,2%	303
De 1.001 a 5.000 habitantes	35	6,6%	92	17,4%	103	19,4%	112	21,1%	75	14,2%	72	13,6%	41	7,7%	188	35,5%	530
De 5.001 a 14.999 habitantes	17	2,6%	59	9,0%	134	20,4%	123	18,7%	101	15,4%	118	18,0%	105	16,0%	324	49,3%	657
De 15.000 a 49.999 habitantes	17	2,4%	66	9,2%	97	13,5%	145	20,2%	134	18,6%	138	19,2%	122	17,0%	394	54,8%	719
De 50.000 habitantes y más	41	2,9%	171	12,0%	293	20,5%	357	25,0%	267	18,7%	170	11,9%	131	9,2%	568	39,7%	1.430
Total encuestados	215	5,9%	475	13,1%	673	18,5%	774	21,3%	590	16,2%	505	13,9%	407	11,2%	1.502	41,3%	3.639

En **situaciones de incremento de demanda y periodos de vacaciones** estos porcentajes crecen hasta superar el 75% para más de 40 consultas al día, con una media del 69,7%. Para más de 50 consultas al día en municipios de más de 5.000 habitantes y menos de 15.000 el porcentaje llega a superar el 44% y la media está en 34,6%.

7

OMC Atención Primaria	Consultas diarias Médicos Familia en situaciones especiales																
	Menos 25	%	De 25 a 30	%	De 31 a 35	%	De 36 a 40	%	De 41 a 45	%	De 46 a 50	%	Más de 50	%	Más de 40	%	Contesta
De 1.000 habitantes y menos	27	8,9%	40	13,2%	38	12,5%	70	23,0%	34	11,2%	33	10,9%	62	20,4%	129	42,4%	304
De 1.001 a 5.000 habitantes	12	2,3%	31	5,9%	47	8,9%	86	16,3%	87	16,5%	85	16,1%	180	34,1%	352	66,7%	528
De 5.001 a 14.999 habitantes	10	1,4%	22	3,1%	55	7,6%	99	13,8%	95	13,2%	116	16,1%	322	44,8%	533	74,1%	719
De 15.000 a 49.999 habitantes	1	0,2%	20	3,0%	47	7,2%	95	14,5%	92	14,0%	115	17,5%	287	43,7%	494	75,2%	657
De 50.000 habitantes y más	20	1,4%	54	3,8%	126	8,8%	200	14,0%	304	21,3%	315	22,1%	408	28,6%	1.027	72,0%	1.427
Total encuestados	70	1,9%	167	4,6%	313	8,6%	550	15,1%	612	16,8%	664	18,3%	1.259	34,6%	2.535	69,7%	3.635

En el caso de los Pediatras y en **situaciones normales de demanda**, el 2,7 % atienden más de 50 consultas diarias y más del 50% atienden más de 30 consultas al día, existen importantes diferencias según el tamaño del municipio, siendo también los que están comprendidos entre 15.000 y 49.999 los que soportan unas mayores cargas de trabajo, el 64,8% para más de 30 consultas al día y la media supera el 50%. Para otros tramos de consultas diarias, los datos están en la tabla, aunque el número de encuestas es pequeño y los datos son solo informativos.

OMC Atención Primaria	Consultas diarias Pediatras AP en situaciones normales																
	Menos 25	%	De 25 a 30	%	De 31 a 35	%	De 36 a 40	%	De 41 a 45	%	De 46 a 50	%	Más de 50	%	Más de 30	%	Contesta
De 1.000 habitantes y menos	3	21,4%	5	35,7%	5	35,7%	8	0,0%	1	7,1%		0,0%		0,0%	6	42,9%	14
De 1.001 a 5.000 habitantes	22	40,0%	8	14,5%	9	16,4%	8	14,5%	2	3,6%	3	5,5%	3	5,5%	22	40,0%	55
De 5.001 a 14.999 habitantes	17	11,0%	52	33,5%	36	23,2%	25	16,1%	13	8,4%	11	7,1%	1	0,6%	85	54,8%	155
De 15.000 a 49.999 habitantes	12	8,5%	32	22,5%	38	26,8%	33	23,2%	15	10,6%	6	4,2%	6	4,2%	92	64,8%	142
De 50.000 habitantes y más	39	11,6%	138	40,9%	71	21,1%	42	12,5%	23	6,8%	15	4,5%	9	2,7%	151	44,8%	337
Total encuestados	93	13,2%	235	33,4%	159	22,6%	108	15,4%	54	7,7%	35	5,0%	19	2,7%	356	50,6%	703

En **situaciones de incremento de demanda y periodos de vacaciones** estos porcentajes crecen hasta superar el 57% para más de 30 consultas al día, con una media del 69,2%. Para más de 50 consultas al día la media supera el 18%. En la tabla se pueden ver los datos para otros intervalos de consulta y por tamaño de municipio, pero el número de encuestados es pequeño.

OMC Atención Primaria	Consultas diarias Pediatras AP en situaciones especiales																
	Menos 25	%	De 25 a 30	%	De 31 a 35	%	De 36 a 40	%	De 41 a 45	%	De 46 a 50	%	Más de 50	%	Más de 30	%	Contesta
De 1.000 habitantes y menos	2	14,3%	3	21,4%	2	14,3%	3	21,4%		0,0%	1	7,1%	3	21,4%	6	42,9%	14
De 1.001 a 5.000 habitantes	10	18,2%	4	7,3%	7	12,7%	14	25,5%	7	12,7%	3	5,5%	10	18,2%	31	56,4%	55
de 5.001 a 14.999 habitantes		0,0%	9	6,4%	14	9,9%	32	22,7%	33	23,4%	27	19,1%	26	18,4%	106	75,2%	141
De 15.000 a 49.999 habitantes	7	4,5%	15	9,7%	24	15,5%	27	17,4%	28	18,1%	22	14,2%	32	20,6%	101	65,2%	155
De 50.000 habitantes y más	14	4,2%	23	6,8%	50	14,8%	96	28,5%	50	14,8%	46	13,6%	58	17,2%	242	71,8%	337
Total encuestados	33	4,7%	54	7,7%	97	13,8%	172	24,5%	118	16,8%	99	14,1%	129	18,4%	486	69,2%	702

En el caso de los Médicos de Familia y en **situaciones normales de demanda**, en la tabla siguiente podemos observar la carga de trabajo que soportan por **Comunidad Autónoma** por tramos de consultas diarias.


OMC Atención Primaria	Consultas diarias Médicos Familia en situaciones normales											
	Menos 25	De 25 a 30	De 31 a 35	De 36 a 40	De 41 a 45	De 46 a 50	Más de 50	Más de 40	%	No contesta	Contestan	Total
Andalucía	14	30	67	146	183	212	193	588	69,6%	17	845	862
Aragón	13	14	16	18	2	2		4	6,2%		65	65
Asturias (Principado)	18	16	27	25	26	12	5	43	33,3%	5	129	134
Baleares	4	18	37	19	4	5	4	13	14,3%	6	91	97
Canarias		4	5	5	7	5	2	14	50,0%		28	28
Cantabria	14	14	36	29	20	6	4	30	24,4%	4	123	127
Castilla y León	43	62	67	84	40	51	31	122	32,3%	11	378	389
Castilla-La Mancha	14	17	17	30	36	47	37	120	60,6%	7	198	205
Cataluña	17	61	70	51	9	4	1	14	6,6%		213	213
Ceuta y Melilla (INGESA)					1	2	1	4	100,0%		4	4
Extremadura	12	15	24	36	28	18	34	80	47,9%	4	167	171
Galicia	2	21	31	32	20	7	6	33	27,7%		119	119
Madrid	7	24	45	78	93	51	26	170	52,5%	3	324	327
Murcia	3	4	19	39	46	40	31	117	64,3%	3	182	185
Navarra	23	44	38	12	5	1	3	9	7,1%	6	126	132
País Vasco	21	91	99	49	7	3	5	15	5,5%	4	275	279
Rioja (La)	5	14	25	33	15	9	3	27	26,0%	4	104	108
Valencia (Comunidad)	5	26	50	88	48	30	21	99	36,9%	4	268	272
Total encuestados	215	475	673	774	590	505	407	1.502	41,3%	78	3.639	3.717

Existe una gran diferencia en los porcentajes de médicos con más de 40 consultas diarias, aunque en varias CCAA el número de encuestados es pequeño y por tanto poco valorable.

Como hemos visto antes la media de Médicos de Familia con más de 40 consultas diarias es del 41,3%, pero en **varias CCAA sobrepasan el 60% mientras que en otras no llegan al 30%**.

En **situaciones de incremento de demanda y periodos de vacaciones** estos porcentajes crecen hasta superar el 69% de media para más de 40 consultas al día.

Pero de nuevo las diferencias entre las CCAA son muy importantes, superando el 80% en varias y apenas el 30% en otras, si bien en algunas el número de encuestas recibidas es pequeño.

OMC  Atención Primaria	Consultas diarias Médicos Familia situaciones especiales											
	Menos 25	De 25 a 30	De 31 a 35	De 36 a 40	De 41 a 45	De 46 a 50	Más de 50	Más de 40	%	No contesta	Contestan	Total
Andalucía	8	9	23	51	94	185	474	753	89,2%	18	844	862
Aragón	3	11	9	14	17	8	2	27	42,2%	1	64	65
Asturias (Principado)	8	12	6	20	27	24	33	84	64,6%	4	130	134
Baleares	4	4	11	33	21	4	14	39	42,9%	6	91	97
Canarias			4	7	1	7	8	16	59,3%	1	27	28
Cantabria	5	5	14	21	31	25	23	79	63,7%	3	124	127
Castilla y León	9	10	20	62	71	67	139	277	73,3%	11	378	389
Castilla-La Mancha	3	8	5	16	20	39	108	167	83,9%	6	199	205
Cataluña	2	24	46	66	43	18	12	73	34,6%	2	211	213
Ceuta y Melilla (INGESA)						1	3	4	100,0%		4	4
Extremadura	3	4	11	15	22	32	81	135	80,4%	3	168	171
Galicia		2	11	16	26	34	30	90	75,6%		119	119
Madrid	2	5	16	38	54	98	111	263	81,2%	3	324	327
Murcia	4	1	3	9	28	26	108	162	90,5%	6	179	185
Navarra	10	26	34	35	12	5	5	22	17,3%	5	127	132
Páís Vasco	7	31	79	71	52	20	15	87	31,6%	4	275	279
Rioja (La)	1	5	4	20	27	22	25	74	71,2%	4	104	108
Valencia (Comunidad)	1	10	17	56	66	49	68	183	68,5%	5	267	272
Total encuestados	70	167	313	550	612	664	1.259	2.535	69,7%	82	3.635	3.717

En el caso de Pediatría, los datos en **condiciones normales de demanda**, podemos verlos en la tabla siguiente.

9

OMC  Atención Primaria	Consultas diarias Pediatras en situaciones normales											
	Menos 25	De 25 a 30	De 31 a 35	De 36 a 40	De 41 a 45	De 46 a 50	Más de 50	Más de 30	%	No contesta	Contestan	Total
Andalucía	6	33	30	41	24	22	11	128	76,6%		167	167
Aragón	5	6	2	2				4	26,7%		15	15
Asturias (Principado)	7	4	3	1				4	26,7%		15	15
Baleares	5	10	4	2				6	28,6%		21	21
Canarias		2	3	1				4	66,7%		6	6
Cantabria		16	13	3	1			17	51,5%		33	33
Castilla y León	7	10	9	5	2	2	1	19	52,8%		36	36
Castilla-La Mancha		6	5	4	4	2	1	16	72,7%		22	22
Cataluña	1	22	13	3	1		1	18	43,9%		41	41
Ceuta y Melilla (INGESA)	1		1	2	2			5	83,3%		6	6
Extremadura	8	9	8	1	2	1	1	13	43,3%		30	30
Galicia	4	13	3	3	1			7	29,2%		24	24
Madrid	25	40	28	18	8	4	1	59	47,6%	2	124	126
Murcia	2	7	10	8	2	1	2	23	71,9%		32	32
Navarra	12	17	6	2	1			9	23,7%		38	38
Páís Vasco	8	25	10	1		1		12	26,7%	1	45	46
Rioja (La)		2	3	3	1			7	77,8%	1	9	10
Valencia (Comunidad)	2	13	8	8	5	2	1	24	61,5%		39	39
Total encuestados	93	235	159	108	54	35	19	375	53,3%	4	703	707

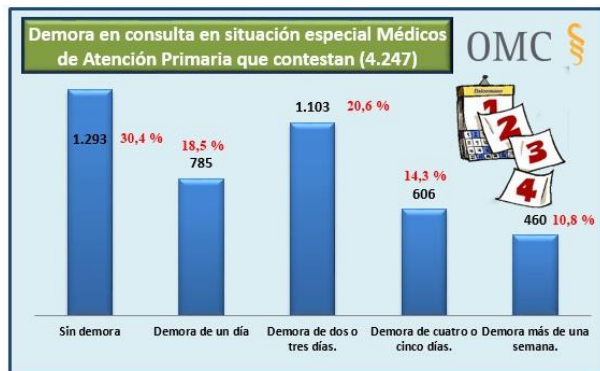
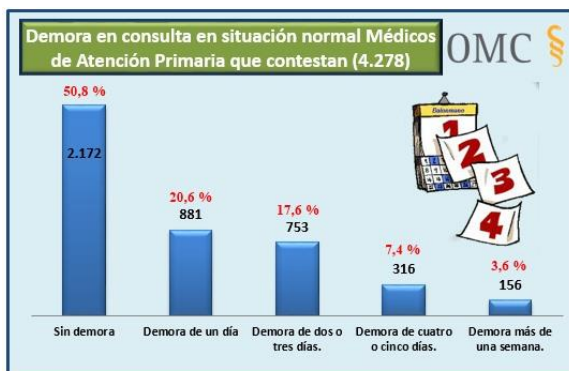
Destacar que el número de encuestas para esta categoría es sensiblemente inferior y por tanto en muchas Comunidades Autónomas el número es muy pequeño y no valorable.

Para los Pediatras los datos en **situaciones de incremento de demanda y periodos de vacaciones**, podemos verlos en la tabla siguiente. Aunque con menor número de encuestas, los datos son preocupantes y merecería la pena estudiarlo más profundamente.

OMC  Atención Primaria	Consultas diarias Pediatras en situaciones especiales										No contesta	Contestan	Total
	Menos 25	De 25 a 30	De 31 a 35	De 36 a 40	De 41 a 45	De 46 a 50	Más de 50	Más de 30	%				
Andalucía	5	6	6	27	23	40	60	156	93,4%		167	167	
Aragón	1	1	6	3	3	1		13	86,7%		15	15	
Asturias (Principado)	2	2	1	5	2	3		11	73,3%		15	15	
Baleares	1	3	6	5	3	2		16	80,0%	1	20	21	
Canarias				3	3			6	100,0%		6	6	
Cantabria		1	3	11	12	2	4	32	97,0%		33	33	
Castilla y León	3	2	7	3	6	4	11	31	86,1%		36	36	
Castilla-La Mancha			1	6	5	5	5	22	100,0%		22	22	
Cataluña		5	4	21	5	4	2	36	87,8%		41	41	
Ceuta y Melilla (INGESA)		1				3	2	5	83,3%		6	6	
Extremadura	3	4	2	12	4	1	4	23	76,7%		30	30	
Galicia	2	1	7	7	5	1	1	21	87,5%		24	24	
Madrid	6	6	22	29	25	13	22	111	90,2%	3	123	126	
Murcia	1	1	2	6	5	7	10	30	93,8%		32	32	
Navarra	6	8	11	10	2	1		24	63,2%		38	38	
Páís Vasco	1	8	16	12	5	4		37	80,4%		46	46	
Rioja (La)		1		1	4	2	2	9	90,0%		10	10	
Valencia (Comunidad)	2	4	3	11	6	6	6	32	84,2%	1	38	39	
Total encuestados	33	54	97	172	118	99	129	615	87,6%	5	702	707	

Demoras en la citas para consulta en Atención Primaria

En Atención Primaria no hay listas de espera, pero existen las demoras. En la encuesta hemos preguntado por los días de demora, que tienen las consultas de AP en situaciones normales y durante las vacaciones y periodos de incremento demanda. Se entiende que **no hay demora** cuando se puede conseguir cita con el médico de familia o el pediatra en el mismo día o al día siguiente.



En **condiciones normales** de los 4.278 médicos de AP que contestaron el 50,8% no tenían demora en las citas y el resto tenían algún tipo de demora, como queda reflejado en el gráfico adjunto.

En **situaciones especiales por incremento de demanda o época vacacional**, contestaron 4.247 médicos de AP a la encuesta y de ellos la gran mayoría, casi el 70%, tenían algún tipo de demora.

Demoras de **más de dos días** son ya preocupantes en el primer nivel asistencial, pues quiere decir que si es lunes, el paciente no consigue cita con su médico hasta el jueves y en el caso de ser un jueves la consulta se demora hasta el martes de la siguiente semana.

Pero hay diferencia en las demoras por **categoría**, presentan más demora los Médicos de Familia.

OMC Atención Primaria	Demora en las citas en situaciones normales de demanda													Total
	Sin demora	% contestan	Demora de un día	% contestan	Demora dos o tres días	% contestan	Demora de cuatro o cinco días	% contestan	Demora de más de una semana	% contestan	Contesta	No contesta	% no contestan	
Médico de Familia/General	1.695	47,6%	750	21,1%	685	19,2%	295	8,3%	134	3,8%	3.559	158	4,3%	3.717
Pediatra Atención Primaria	472	67,9%	129	18,6%	64	9,2%	19	2,7%	11	1,6%	695	12	1,7%	707
Otras categorías	5	20,8%	2	8,3%	4	16,7%	2	8,3%	11	45,8%	24	2	7,7%	26
Total encuestados	2.172	50,8%	881	20,6%	753	17,6%	316	7,4%	156	3,6%	4.278	172	3,9%	4.450

Demora para cita con el Médico de Atención Primaria en situaciones normales de demanda y según la categoría que desempeña

Tanto en situaciones normales como en periodos de incremento de demanda, **las demoras son más importante para los Médicos de Familia.**

OMC Atención Primaria	Demoras en situaciones especiales de incremento demanda y vacaciones													Total
	Sin demora	% contestan	Demora de un día	% contestan	Demora dos o tres días	% contestan	Demora de cuatro o cinco días	% contestan	Demora de más de una semana	% contestan	Contesta	No contesta	% no contestan	
Médico de Familia/General	953	27,0%	638	18,1%	959	27,2%	568	16,1%	413	11,7%	3.531	186	5,0%	3.717
Pediatra Atención Primaria	334	48,3%	145	21,0%	142	20,5%	36	5,2%	35	5,1%	692	15	2,1%	707
Otras categorías	6	25,0%	2	8,3%	2	8,3%	2	8,3%	12	50,0%	24	2	7,7%	26
Total contestan	1.293	30,4%	785	18,5%	1.103	26,0%	606	14,3%	460	10,8%	4.247	203	4,6%	4.450

Demora para cita con el Médico de Atención Primaria en situaciones especiales de demanda y según la categoría que desempeña

11

En el caso de otras categorías (fundamentalmente Odonto-estomatólogos) el escaso número de encuestas impide una valoración del dato.


Si nos fijamos en caso de los Médicos de Familia el porcentaje **de demora se incrementa claramente con el tamaño de los cupos de personas asignadas.**

OMC Atención Primaria	En situaciones normales de demanda										
	Sin demora	% contestan	Demora de un día	% contestan	Demora dos o tres días	% contestan	Demora de cuatro o cinco días	% contestan	Demora de más de una semana	% contestan	Contestan
Sin cupo asignado	163	38,8%	46	11,0%	107	25,5%	71	16,9%	33	7,9%	420
Hasta 500 Personas	116	93,5%	4	3,2%	1	0,8%	2	1,6%	1	0,8%	124
De 501 a 1.000 Personas	228	81,4%	23	8,2%	16	5,7%	8	2,9%	5	1,8%	280
De 1.001 a 1.500 Personas	570	52,5%	270	24,9%	179	16,5%	50	4,6%	16	1,5%	1.085
De 1.501 a 2.000 Personas	579	39,3%	378	25,6%	328	22,2%	130	8,8%	60	4,1%	1.475
Más de 2.000 Personas	39	22,3%	29	16,6%	54	30,9%	34	19,4%	19	10,9%	175
Total contestan	1.695	47,6%	750	21,1%	685	19,2%	295	8,3%	134	3,8%	3.559

Demora para cita con el Médico de Familia según el tamaño del cupo de personas asignadas (Tarjetas Individuales Sanitarias)

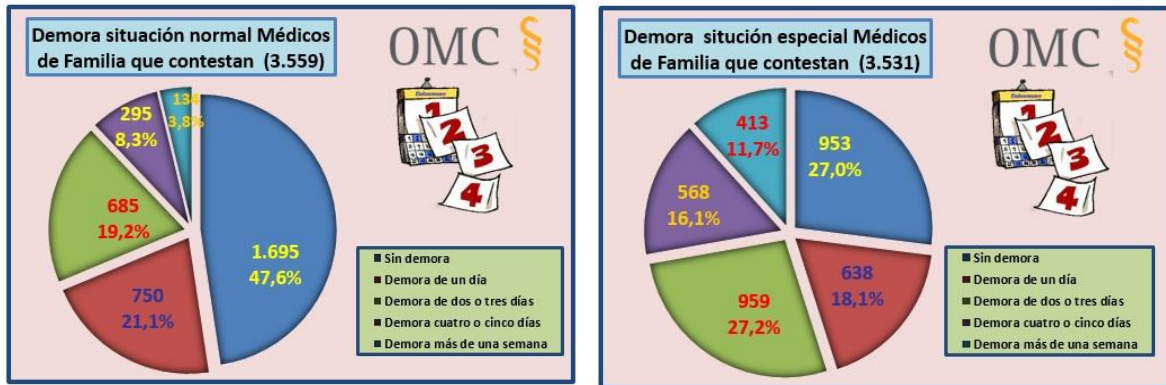
En **condiciones normales** solo el 47,6% de los 3.559 que contestaron, carecen de demora y el resto (más del 52% tienen algún día de demora).

En **situaciones especiales** (periodos de vacaciones o incremento de demanda), solo el 27% manifiestan que no tienen demora, de los 3.531 que contestaron a la pregunta.

OMC  Atención Primaria	En situaciones especiales de incremento demanda y vacaciones										
	Sin demora	% contestan	Demora de un día	% contestan	Demora dos o tres días	% contestan	Demora cuatro o cinco días	% contestan	Demora más de una semana	% contestan	Contestan
Sin cupo asignado	125	30,7%	38	9,3%	76	18,7%	85	20,9%	83	20,4%	407
Hasta 500 Personas	100	81,3%	15	12,2%	6	4,9%	2	1,6%	0	0,0%	123
De 501 a 1.000 Personas	156	55,7%	62	22,1%	37	13,2%	16	5,7%	9	3,2%	280
De 1.001 a 1.500 Personas	290	26,9%	232	21,5%	342	31,7%	145	13,5%	69	6,4%	1.078
De 1.501 a 2.000 Personas	253	17,2%	270	18,4%	460	31,3%	281	19,1%	204	13,9%	1.468
Más de 2.000 Personas	29	16,6%	21	12,0%	38	21,7%	39	22,3%	48	27,4%	175
Total contestan	953	27,0%	638	18,1%	959	27,2%	568	16,1%	413	11,7%	3.531

Demora para cita con el Médico de Familia según el tamaño del cupo de personas asignadas (Tarjetas Individuales Sanitarias)


En los gráficos siguientes, vemos como las demoras tienen gran importancia en situaciones normales y sobre todo en situaciones de incremento de demanda o vacaciones.



12

Existe más de una semana de demora en el 11% de los encuestados en situaciones especiales.

En las tablas siguientes tenemos los datos sobre demora en Médicos de Familia por CCAA.

OMC  Atención Primaria	Demora en las citas en situaciones normales de demanda													
	Sin demora	% contestan	Demora de un día	% contestan	Demora de dos o tres días	% contestan	Demora de cuatro o cinco días	% contestan	Demora de más de una semana	% contestan	Contesta	No contesta	% no contestan	Total
Andalucía	348	41,6	168	20,1	189	22,6	94	11,2	37	4,4	836	26	3,0	862
Aragón	51	78,5	7	10,8	5	7,7	1	1,5	1	1,5	65	0	0,0	65
Asturias (Principado)	62	50,8	36	29,5	18	14,8	5	4,1	1	0,8	122	12	9,0	134
Baleares	28	31,1	18	20,0	26	28,9	15	16,7	3	3,3	90	7	7,2	97
Canarias	6	23,1	10	38,5	6	23,1	2	7,7	2	7,7	26	2	7,1	28
Cantabria	66	55,5	27	22,7	19	16,0	6	5,0	1	0,8	119	8	6,3	127
Castilla y León	221	60,1	75	20,4	55	14,9	14	3,8	3	0,8	368	21	5,4	389
Castilla-La Mancha	91	47,4	32	16,7	37	19,3	22	11,5	10	5,2	192	13	6,3	205
Cataluña	56	26,9	24	11,5	38	18,3	44	21,2	46	22,1	208	5	2,3	213
Ceuta y Melilla (INGESA)	0	0,0	1	25,0	1	25,0	2	50,0	0	0,0	4	0	0,0	4
Extremadura	104	63,4	28	17,1	24	14,6	4	2,4	4	2,4	164	7	4,1	171
Galicia	65	56,5	25	21,7	17	14,8	4	3,5	4	3,5	115	4	3,4	119
Madrid	141	44,2	84	26,3	69	21,6	22	6,9	3	0,9	319	8	2,4	327
Murcia	89	49,7	46	25,7	27	15,1	15	8,4	2	1,1	179	6	3,2	185
Navarra	50	43,1	26	22,4	27	23,3	11	9,5	2	1,7	116	16	12,1	132
País Vasco	127	46,5	73	26,7	60	22,0	10	3,7	3	1,1	273	6	2,2	279
Rioja (La)	79	79,0	13	13,0	5	5,0	1	1,0	2	2,0	100	8	7,4	108
Valencia (Comunidad)	111	42,2	57	21,7	62	23,6	23	8,7	10	3,8	263	9	3,3	272
Total Sistema Nacional de Salud	1.695	47,6	750	21,1	685	19,2	295	8,3	134	3,8	3.559	158	4,3	3.717

Demora para cita con el Médico de Familia de Atención Primaria en situaciones normales de demanda por Comunidades Autónomas

En **situaciones normales de demanda**, hay grandes diferencias entre las diferentes CCAA, que van desde medias cercanas al 20% hasta superar en varios casos el 70%. Recordar de nuevo que en varias CCAA el número de encuestas es pequeño, con lo que sus datos son meramente ilustrativos.


OMC  Atención Primaria	Demoras en situaciones especiales de incremento demanda y vacaciones													
	Sin demora	% contestan	Demora de un día	% contestan	Demora de dos o tres días	% contestan	Demora de cuatro o cinco días	% contestan	Demora de más de una semana	% contestan	Contesta	No contesta	% no contestan	Total
Andalucía	172	20,6	121	14,5	239	28,7	164	19,7	138	16,5	834	28	3,2	862
Aragón	32	50,0	19	29,7	9	14,1	3	4,7	1	1,6	64	1	1,5	65
Asturias (Principado)	46	38,7	24	20,2	26	21,8	19	16,0	4	3,4	119	15	11,2	134
Baleares	16	18,2	12	13,6	19	21,6	18	20,5	23	26,1	88	9	9,3	97
Canarias	3	11,5	7	26,9	9	34,6	5	19,2	2	7,7	26	2	7,1	28
Cantabria	36	31,3	25	21,7	36	31,3	13	11,3	5	4,3	115	12	9,4	127
Castilla y León	138	38,2	61	16,9	108	29,9	46	12,7	8	2,2	361	28	7,2	389
Castilla-La Mancha	53	27,7	30	15,7	44	23,0	35	18,3	29	15,2	191	14	6,8	205
Cataluña	35	16,8	18	8,7	35	16,8	31	14,9	89	42,8	208	5	2,3	213
Ceuta y Melilla (INGESA)		0,0		0,0		0,0	3	75,0	1	25,0	4		0,0	4
Extremadura	74	44,8	34	20,6	38	23,0	12	7,3	7	4,2	165	6	3,5	171
Galicia	33	28,7	29	25,2	34	29,6	14	12,2	5	4,3	115	4	3,4	119
Madrid	76	23,8	70	21,9	104	32,6	49	15,4	20	6,3	319	8	2,4	327
Murcia	33	18,5	21	11,8	55	30,9	46	25,8	23	12,9	178	7	3,8	185
Navarra	27	23,5	24	20,9	35	30,4	21	18,3	8	7,0	115	17	12,9	132
País Vasco	65	24,1	76	28,1	85	31,5	31	11,5	13	4,8	270	9	3,2	279
Rioja (La)	52	52,0	27	27,0	16	16,0	4	4,0	1	1,0	100	8	7,4	108
Valencia (Comunidad)	62	23,9	40	15,4	67	25,9	54	20,8	36	13,9	259	13	4,8	272
Total	953	27,0	638	18,1	959	27,2	568	16,1	413	11,7	3.531	186	5,0	3.717

Demora para cita con el Médico de Familia de Atención Primaria en situaciones especiales de demanda por Comunidades Autónomas

En **periodos de vacaciones o incremento de demanda** las demoras se incrementan de forma muy importante y las diferencias entre CCAA son muy importantes.

13

En las tablas siguientes tenemos los datos sobre demora en Pediatras por CCAA.

OMC  Atención Primaria	Demora en las citas en situaciones normales de demanda													
	Sin demora	% contestan	Demora de un día	% contestan	Demora de dos o tres días	% contestan	Demora de cuatro o cinco días	% contestan	Demora de más de una semana	% contestan	Contesta	No contesta	% no contestan	Total
Andalucía	98	59,4	38	23,0	17	10,3	6	3,6	6	3,6	165	2	1,2	167
Aragón	9	60,0	4	26,7	2	13,3		0,0		0,0	15		0,0	15
Asturias (Principado)	13	92,9	1	7,1		0,0		0,0		0,0	14	1	6,7	15
Baleares	9	47,4	5	26,3	5	26,3		0,0		0,0	19	2	9,5	21
Canarias	3	50,0	1	16,7	2	33,3		0,0		0,0	6		0,0	6
Cantabria	26	78,8	6	18,2	1	3,0		0,0		0,0	33		0,0	33
Castilla y León	26	76,5	2	5,9	6	17,6		0,0		0,0	34	2	5,6	36
Castilla-La Mancha	11	52,4	5	23,8	4	19,0		0,0	1	4,8	21	1	4,5	22
Cataluña	22	55,0	7	17,5	4	10,0	4	10,0	3	7,5	40	1	2,4	41
Ceuta y Melilla (INGESA)	6	100,0		0,0		0,0		0,0		0,0	6		0,0	6
Extremadura	26	86,7	2	6,7		0,0	2	6,7		0,0	30		0,0	30
Galicia	19	82,6	3	13,0		0,0	1	4,3		0,0	23	1	4,2	24
Madrid	85	68,5	24	19,4	11	8,9	3	2,4	1	0,8	124	2	1,6	126
Murcia	26	81,3	4	12,5	1	3,1	1	3,1		0,0	32		0,0	32
Navarra	25	65,8	9	23,7	4	10,5		0,0		0,0	38		0,0	38
País Vasco	34	73,9	9	19,6	1	2,2	2	4,3		0,0	46		0,0	46
Rioja (La)	7	70,0	2	20,0	1	10,0		0,0		0,0	10		0,0	10
Valencia (Comunidad)	27	69,2	7	17,9	5	12,8		0,0		0,0	39		0,0	39
Total Sistema Nacional de Salud	472	67,9	129	18,6	64	9,2	19	2,7	11	1,6	695	12	1,7	707

Demora para cita con el Pediatra de Atención Primaria en situaciones normales de demanda por Comunidades Autónomas

En **situaciones normales de demanda**, hay grandes diferencias entre las CCAA, aunque el número de encuestas es pequeño (especialmente en algunas CCAA), con lo que sus datos son meramente ilustrativos.

OMC  Atención Primaria	Demora en las citas en situaciones especiales de demanda													Total
	Sin demora	% contestan	Demora de un día	% contestan	Demora de dos o tres días	% contestan	Demora de cuatro o cinco días	% contestan	Demora de más de una semana	% contestan	Contesta	No contesta	% no contestan	
Andalucía	70	42,2	27	16,3	45	27,1	12	7,2	12	7,2	166	1	0,6	167
Aragón	7	46,7	4	26,7	2	13,3		0,0	2	13,3	15		0,0	15
Asturias (Principado)	11	78,6	2	14,3	1	7,1		0,0		0,0	14	1	6,7	15
Baleares	7	36,8	3	15,8	8	42,1	1	5,3		0,0	19	2	9,5	21
Canarias	1	16,7		0,0	3	50,0	2	33,3		0,0	6		0,0	6
Cantabria	12	37,5	7	21,9	13	40,6		0,0		0,0	32	1	3,0	33
Castilla y León	19	55,9	7	20,6	3	8,8	4	11,8	1	2,9	34	2	5,6	36
Castilla-La Mancha	6	28,6	6	28,6	4	19,0	3	14,3	2	9,5	21	1	4,5	22
Cataluña	14	34,1	8	19,5	10	24,4	1	2,4	8	19,5	41		0,0	41
Ceuta y Melilla (INGESA)	5	100,0		0,0		0,0		0,0		0,0	5	1	16,7	6
Extremadura	21	72,4	3	10,3	2	6,9	1	3,4	2	6,9	29	1	3,3	30
Galicia	11	45,8	10	41,7	2	8,3		0,0	1	4,2	24		0,0	24
Madrid	60	48,8	29	23,6	25	20,3	4	3,3	5	4,1	123	3	2,4	126
Murcia	17	53,1	6	18,8	8	25,0		0,0	1	3,1	32		0,0	32
Navarra	21	55,3	10	26,3	6	15,8	1	2,6		0,0	38		0,0	38
País Vasco	29	63,0	9	19,6	5	10,9	3	6,5		0,0	46		0,0	46
Rioja (La)	4	40,0	5	50,0		0,0	1	10,0		0,0	10		0,0	10
Valencia (Comunidad)	19	51,4	9	24,3	5	13,5	3	8,1	1	2,7	37	2	5,1	39
Total	334	48,3	145	21,0	142	20,5	36	5,2	35	5,1	692	15	2,1	707

Demora para cita con el Pediatra de Atención Primaria en situaciones especiales de demanda por Comunidades Autónomas

En **periodos de vacaciones o incremento de demanda** las demoras se incrementan mucho y las diferencias entre CCAA son muy importantes. El número encuestas es pequeño.

14

Las demoras, sobre todo, cuando son de varios días, pueden suponer una gran preocupación para los pacientes con algún problema de salud.

Estos en ocasiones, para tratar de evitar estas demoras, acuden a los servicios de urgencia de atención primaria, a su médico alegando que es una urgencia e incluso utilizan los servicios de urgencia hospitalarios. En cualquier caso, **las demoras pueden suponer un mal uso del Sistema Sanitario, un mayor coste y la saturación de los servicios de urgencia.**

Además las demoras las sufren, en mayor proporción los ciudadanos de ciertas CCAA, con lo que el acceso de estos ciudadanos a las prestaciones sanitarias no se realiza en condiciones de **igualdad efectiva**, como contempla la Ley General de Sanidad.

Para conocer el grado de satisfacción de los ciudadanos con los servicios sanitarios públicos, se realiza el **Barómetro Sanitario**, que es un estudio de opinión que viene realizándose con una periodicidad anual desde 1993 por el **Ministerio de Sanidad, Servicios Sociales e Igualdad** en colaboración con el **Centro de Investigaciones Sociológicas (CIS)**.

El pasado 12 de mayo se publicó el correspondiente al año 2015. El estudio tiene resumidamente las siguientes **características**: Dirigido a población residente de ambos sexos de 18 años y más. Se realizan 7.800 entrevistas domiciliarias, distribuidas en tres sub-muestras de 2.600 entrevistas cada una de ellas y se realizó **de marzo a octubre de 2015**.

Este año se han realizado dos preguntas a los ciudadanos, que nos interesan especialmente. Se refieren a las citas con el médico/a de cabecera, en ellas podemos comprobar como **las demoras son un problema importante** que los sufren tanto los médicos como los ciudadanos. Las respuestas de los pacientes vienen a corroborar los datos obtenidos en nuestra encuesta a los médicos de AP.

En la primera de ellas, la pregunta 13 preguntan por la cita para el mismo día y el 35,9% obtienen cita el mismo día siempre o casi siempre. Por el contrario el 61,8% no la obtienen nunca o casi nunca.

En la pregunta 13a, a los que no obtenían cita para el mismo día siempre o casi siempre, les preguntaron por la última vez que pidieron cita y para el 21,9% la cita se la dieron con un día.

Para comparar los datos del CIS con nuestra encuesta a los médicos, la cita para el día siguiente la vamos a considerar también sin demora, los dos días del CIS equivalen a un día de demora en la encuesta a los médicos y así sucesivamente, además los porcentajes los hacemos, al igual que en nuestra encuesta sobre los que contestan la pregunta de esta forma tenemos una tabla en la que podemos comparar mejor los datos de la encuesta a los pacientes del CIS y la de los médicos.

Pregunta 13
Cuando pide cita con el médico o la médica de su centro de salud para ir en el mismo día, se la dan...

Siempre	9,1
Casi siempre	26,8
Casi nunca	40,5
Nunca	21,3
(NO LEER) No procede, no hay un sistema de citas	1,5
N.C.	0,8
(N)	(6.151)

MINISTERIO DE SANIDAD, SERVICIOS SOCIALES E IGUALDAD
CIS BARÓMETRO SANITARIO 2015

Pregunta 13a
La última vez que pidió cita al médico/a de cabecera, ¿con cuántos días se la dieron?

1 día	21,9
2 días	28,1
3 días	17,1
4 días	7,4
Entre 5 y 10 días	21,1
11 y más días	3,4
Le dan cita de una consulta para la siguiente	-
No recuerda	0,9
N.C.	0,1
(N)	(3.184)
Media	3,63
Desviación típica	3,58
(N)	(3.152)

MINISTERIO DE SANIDAD, SERVICIOS SOCIALES E IGUALDAD
CIS BARÓMETRO SANITARIO 2015

OMC Atención Primaria	Sin demora	% contestan	Demora de un día	% contestan	Demora de dos o tres días	% contestan	Demora cuatro o cinco días	% contestan	Demora más de una semana	% contestan	No contestan	Contestan pregunta	Total encuestados
Encuesta CIS pacientes	2.547	50,9%	895	17,9%	780	15,6%	336 (*)	6,7%	444	8,9%	150	5.002	5.152
Médicos AP situación normal	2.172	50,8%	881	20,6%	753	17,6%	316	7,4%	156	3,6%	172	4.278	4.450
Médicos AP situación especial	1.293	30,4%	785	18,5%	1.103	26,0%	606	14,3%	460	10,8%	203	4.247	4.450
Médicos Familia situación normal	1.695	47,6%	750	21,1%	685	19,2%	295	8,3%	134	3,8%	158	3.559	3.717
Médicos Familia situación especial	953	27,0%	638	18,1%	959	27,2%	568	16,1%	413	11,7%	186	3.531	3.717
Pediatra situación normal	472	67,9%	129	18,6%	64	9,2%	19	2,7%	11	1,6%	12	695	707
Pediatra Familia situación especial	334	48,3%	145	21,0%	142	20,5%	36	5,2%	35	5,1%	15	692	707

Fuente: Encuesta vocalías AP de la OMC 2015 y Barometro Sanitario del CIS 2015 (adaptado a criterios de encuesta vocalías AP) (*) Estimado el 50% del tramo de 5 a 10 días

Por tanto para nuestro criterio, los datos del CIS nos informan que el 50,9% de los ciudadanos que contestaron a la pregunta obtienen cita el mismo día (siempre o casi siempre) o al día siguiente. En nuestra encuesta a los médicos de Atención Primaria, el 50,8% no tenían demora (atienden las demandas el mismo día o al siguiente) en situaciones normales y en situaciones especiales de demanda el 30,4%. Para Médicos de Familia y Pediatras los datos están en la tabla anterior.

Los datos obtenidos en ambas encuestas, **corroboran que para aproximadamente la mitad de los ciudadanos la cita tiene una demora de un día o más**, es decir no se les puede atender el mismo día o al siguiente. Esto es un problema importante de nuestro SNS y necesita solución urgente.

Si nos fijamos ahora detenidamente en las demoras, las respuestas a la pregunta 13a deja muy claro el gran problema que tiene un importante número de ciudadanos, con citas de 5 y más días.

En concreto el 24,5% de los 3.184 ciudadanos que no obtenían cita el mismo día siempre o casi siempre, lo que equivale, aplicando los criterios de nuestra encuesta a que el 15,6% de los 5.002 ciudadanos que contestaron ambas preguntas del CIS en el Barómetro Sanitario tenían demora de cuatro o más días.

En la encuesta que realizamos a los médicos de Atención Primaria, las demoras de 4 días y más es del 11% para los 4.278 que contestan la pregunta, en situaciones normales de demanda y el 25,1% para los 3.247 que contestan pregunta, en situaciones de incremento de demanda o vacaciones.

La encuesta del CIS no distingue entre situaciones normales y de incremento de demanda, pero por las fechas en las que se hizo el trabajo de campo, sin duda influyó el periodo de vacaciones del verano de 2015.

En resumen ambas encuestas (una a médicos y otra a pacientes) ponen de manifiesto importantes demoras en obtener cita para el médico de Atención Primaria, este es un **grave problema para el SNS** y para la **calidad** de la atención sanitaria que reciben los pacientes. Afecta igualmente al principio de **equidad**, pues los datos de ambas encuestas muestran **diferencias muy acusadas entre las diferentes Comunidades Autónomas y por el tamaño de los municipios**. Sin embargo el barómetro sanitario no encuentra diferencias importantes en relación con la condición socio-económica, la edad, el nivel de estudios y sexo.

La atención sanitaria es la base fundamental del estado del bienestar y la **Ley 14/1986, General de Sanidad**, en su artículo 3 contempla que el acceso la asistencia sanitaria pública se extenderá **a toda la población española** y que el acceso a las prestaciones sanitarias se realizará en condiciones de **igualdad efectiva**. Por otro lado la Constitución en su artículo 14 establece que los españoles son **iguales ante la Ley**, sin que pueda prevalecer **discriminación alguna** por razón de nacimiento, raza, sexo, religión, opinión o cualquier otra condición o circunstancia personal o social.

16

Ha llegado el momento de exigir, en base al principio de equidad, unos **presupuestos sanitarios públicos finalistas y equitativos**, ajustados por criterios objetivos (principalmente edad y dispersión) para que todos los españoles reciban una asistencia sanitaria pública en condiciones de igualdad efectiva y sin discriminación por CCAA o tamaño del municipio de residencia.

Mientras tanto, se podría poner en marcha una **solución provisional y urgente** desde el Gobierno Central, consistente en invertir unos 50 millones de euros, en reforzar los centros en los que existen cupos más sobrecargados (más de 1.500 personas asignadas y con población más envejecida). Con este importe, muy pequeño en comparación con otros gastos del Estado, se podrían contratar unos 1.000 médicos, disminuiría de forma importante el nivel de **demora**, aumentaría el **tiempo** dedicado a los pacientes y mejoraría la **calidad en la asistencia** a los pacientes y la **salud laboral** de los médicos, que están sometidos, desde hace tiempo, a **cargas de trabajo insoportables y estresantes**. Además de este importe, terminará finalmente en cuentas públicas, aproximadamente el 50% a través de cotizaciones sociales, IRPF, IVA y otros impuestos.

Vocalías de Atención Primaria de la Organización Médica Colegial (OMC)
Madrid 7 junio de 2016